

## Contrôle des habitants



Afin de pouvoir accueillir plus chaleureusement ses administrés, dans une ambiance plus conviviale, le contrôle des habitants a fait peau neuve dans ses locaux. Ces travaux ont été réalisés au mois de juin 2011.

Pour que les Autorités puissent remplir leurs tâches, elles ont besoin de pouvoir localiser leurs administrés. C'est le rôle du contrôle des habitants.

Chaque commune a ainsi un bureau ou un service qui est chargé de tenir un registre de tous ses habitants et d'assumer une mise à jour constante des données qui y figurent.

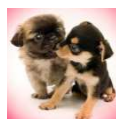
A partir de ce registre, et dans les limites de la loi, cette Autorité pourvoit aux communications d'informations nécessaires aux différentes administrations (fisc., AVS, services industriels, protection civile, écoles, etc.). Elle fournit également aux particuliers les données prévues par la réglementation.

Le contrôle des habitants est régi par la législation cantonale, à savoir la loi du 9 mai 1983 sur le contrôle des habitants et son règlement d'application du 28 décembre 1983. Cette législation est complétée par les règlements communaux qui traitent essentiellement des émoluments.

Au niveau de la population, de manière générale, on constate à nouveau une augmentation des habitants.

La population suisse demeure toutefois majoritaire.

### Chiens



Le contrôle des habitants tient à jour le rôle des chiens (inscription, départ, décès, etc.).

Une fois par année, le listing revu et corrigé est envoyé à l'office d'impôts du district de Lausanne.

### Loi fédérale sur l'harmonisation des registres (LHR)

La phase d'attribution du numéro de logement (EWID) est terminée. Le fichier relatif à la LHR est à jour.

L'échéance pour accomplir cette tâche était fixée au 31 décembre 2012.

A la fin de chaque mois, nous envoyons le fichier à l'ACI (administration cantonale des impôts). Après contrôle, ledit fichier nous est retourné, affichant les anomalies, pour autant qu'il y ait des corrections à faire.

Ce procédé nous permet d'avoir un fichier (presque) à jour, ce qui est nécessaire pour l'enquête annuelle de la population.

### Documents d'identité

Le contrôle des habitants établit uniquement les commandes de cartes d'identité. Concernant les demandes de passeports ou de combinés (passeport + carte d'identité), la commande se fait au Centre de biométrie et des documents d'identité à Lausanne.

### Population au 31 décembre 2011

Bourgeois	987
Vaudois	2'673
Confédérés	2'769
Etrangers (dont 44 requérants d'asile)	4'912
<b>Population totale</b>	<b>11'341</b>
Variation annuelle	+ 296

### Statistique des migrations

Personnes arrivées dans la commune:	
Suisses	555
Etrangers	1'012
<b>Total</b>	<b>1'567</b>
Personnes ayant quitté la commune:	
Suisses	549
Etrangers	754
<b>Total</b>	<b>1'303</b>
<b>Frontaliers</b>	<b>376</b>
<b>Domiciles secondaires</b>	<b>401</b>
<b>Mutations de l'Etat civil</b>	<b>504</b>
<b>Changements d'adresse à l'intérieur de la commune</b>	<b>326</b>
<b>Total général des mutations</b>	<b>4'477</b>

### Statistique des religions

Protestants	2'716
Catholiques	4'876
Autres	3'749

### Cartes d'identité et passeports

Cartes d'identité établies	413
Encaissements (part de la commune) Fr. 6'876.10.	

### Encaissements divers (part de la commune)

Permis de séjour étrangers	Fr. 37'501.80
Déclarations d'arrivée, attestations de départ, visas, déclarations de domicile et déclarations de prise en charge	Fr. 42'595.-

### Population étrangère – Principales origines

Nationalités différentes: 108	
Portugal	1'116
Italie	913
France	553
Espagne	337
Serbie – Monténégro – Kosovo	249

Turquie	180
Allemagne	132
Macédoine	131
Tunisie	86
Chine	66
Maroc	59
Chili	54
Pologne	43
Brésil	38
Belgique	30
Cameroun	27
Grande-Bretagne	25
Diverses nationalités restantes:	91

### Etat civil

Mariages	60
Séparations	58
Divorces	42
Naissances	127
Décès	77
Naturalisations	96
Adoption	-
Actes de reconnaissance	15
Déclarations concernant le nom	27
Désaveu	-
Libération du droit de cité	1
Partenariat	1

### Registre civique

Electeurs – électrices	5'209	suisses
	2'133	étrangers
Contrôle signatures pour initiatives	2'836	

### Taxe de séjour



La taxe de séjour est perçue auprès des personnes en résidence secondaire et des étudiants.

Un règlement intercommunal réunissant les communes membres de la Communauté touristique de la région lausannoise définit les modalités de perception et d'exonération de cette taxe.

Le montant de la taxe est perçu par personne et selon différentes catégories. Les personnes en domicile secondaire ou les étudiants font partie de la catégorie 7

(studios, chambres, appartements), soit Fr. 30.- par mois.

La recette nette de cette taxe est répartie en trois parts:

20 % pour Lausanne Tourisme

**30 % pour Ecublens Animation**

50 % pour le fonds pour l'équipement touristique de la région.

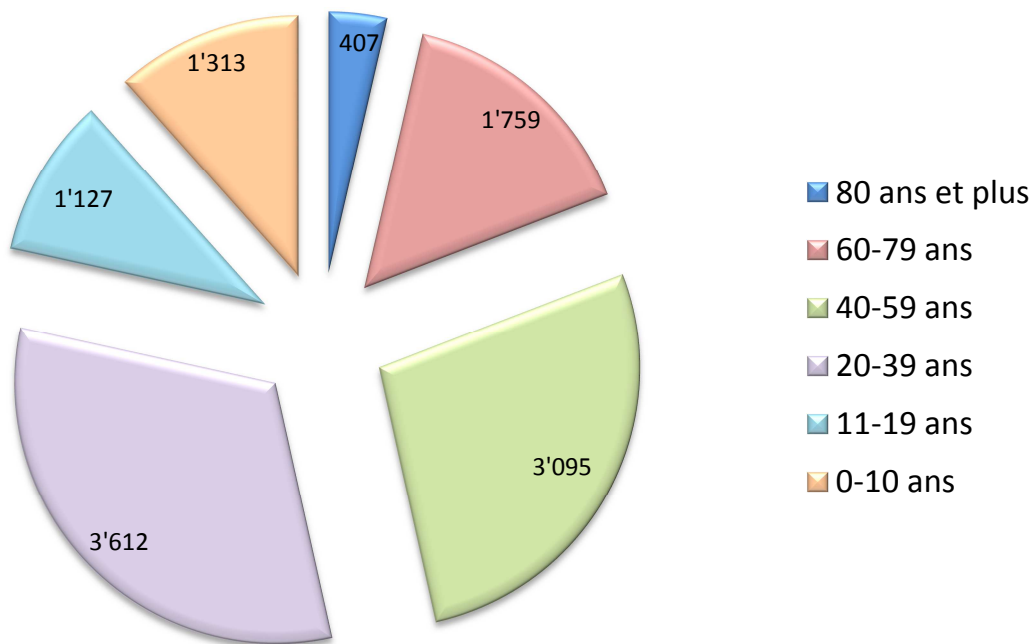
Il est intéressant de noter que la part reversée à notre société de développement (Ecublens Animation) se monte à Fr. 32'297.05, montant qui contribue aux diverses activités socioculturelles de la commune.

**Population au 31 décembre 2011  
(source SCRIS)**

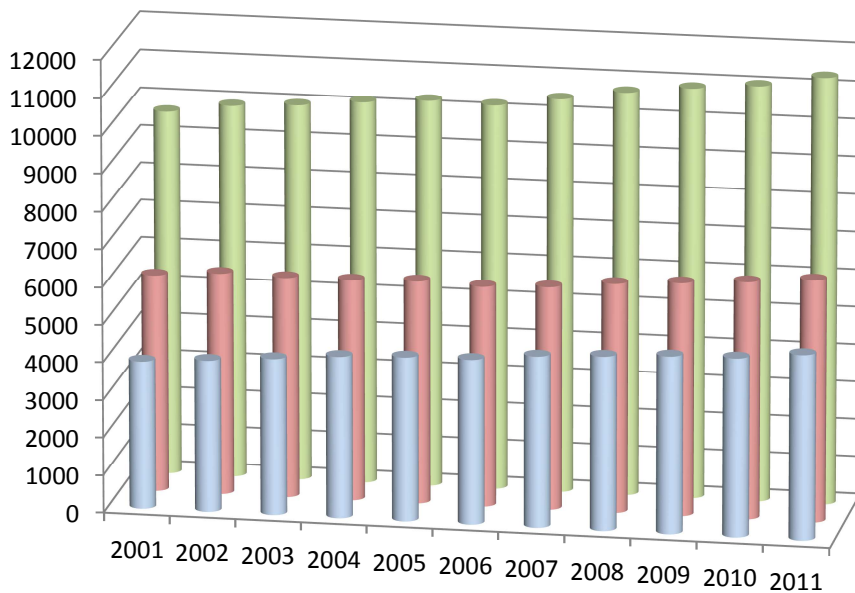
<b>Rang</b>	<b>Communes</b>	<b>31.12.2008</b>	<b>31.12.2009</b>	<b>31.12.2010</b>	<b>31.12.2011</b>
1	Lausanne	122'018	125'546	134'787 *	136'288 *
2	Yverdon-les-Bains	25'801	26'592	27'930	27'651
3	Montreux	24'496	24'732	24'884	25'141
4	Renens	18'948	19'122	19'965	20'044
5	Nyon	17'875	18'062	18'382	18'712
6	Vevey	17'653	17'977	18'551	18'315
7	Pully	16'823	17'079	17'208	17'433
8	Morges	14'577	14'391	14'463	14'896
9	Gland	11'193	11'300	11'736	11'624
10	Prilly	11'036	11'200	11'510	11'443
11	Ecublens	10'725	10'909	11'045	11'341
12	La Tour-de-Peilz	10'677	10'765	10'748	10'768
13	Aigle	8'502	8'750	9'084	9'459
14	Lutry	9'089	9'280	9'304	9'413
15	Epalinges	8'163	8'346	8'512	8'609
<b>Communes limitrophes</b>					
1	Bussigny-près-Lausanne	7'917	8'033	8'015	8'088
2	Crissier	6'949	6'931	7'087	7'214
3	Chavannes-près-Renens	6'492	6'597	6'802	6'899
4	St-Sulpice	2'943	3'030	3'218	3'277
5	Echandens	2'068	2'137	2'191	2'224
6	Denges	1'547	1'547	1'582	1'553

\* y compris les résidents secondaires

### Population par tranche d'âge

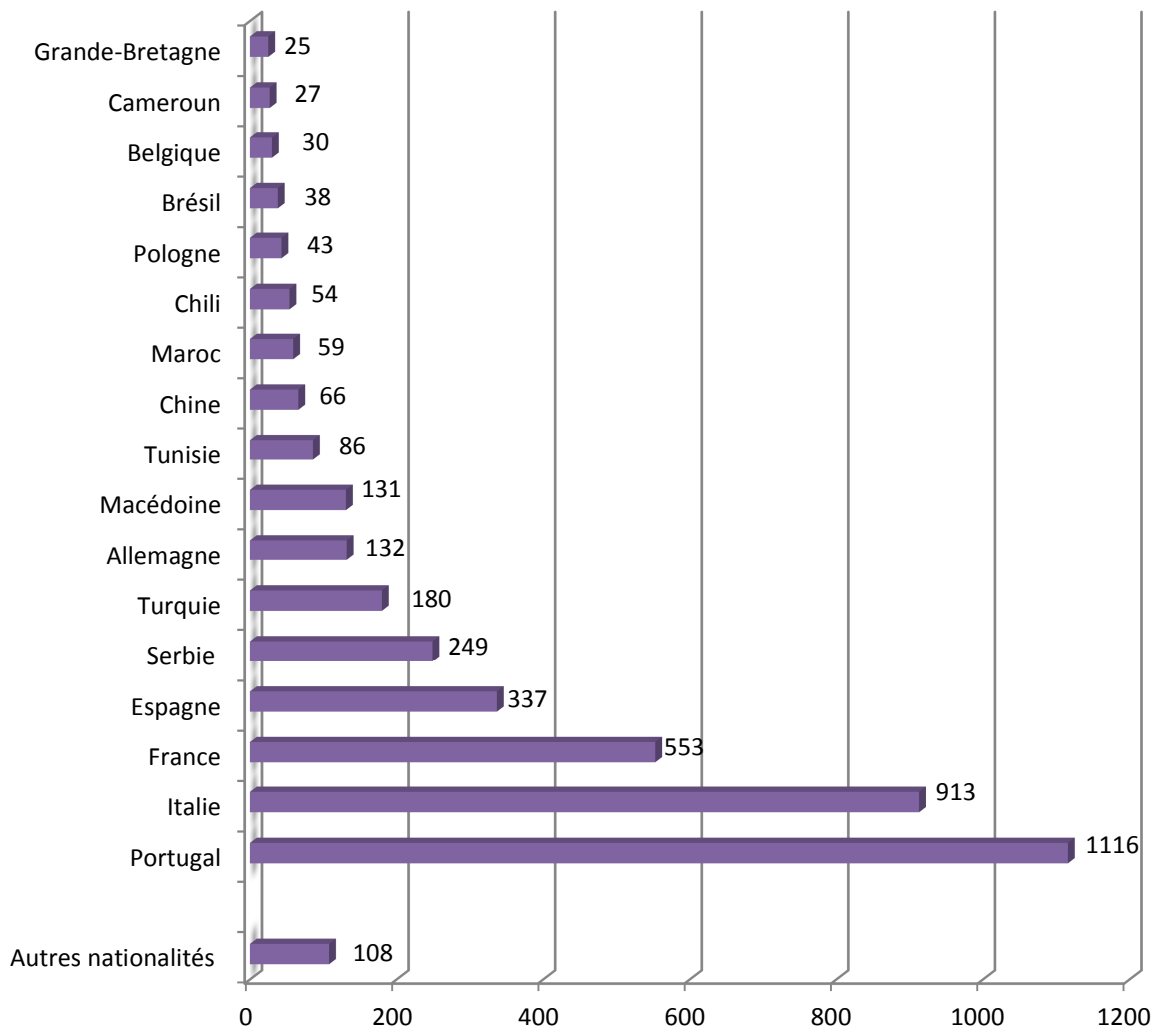
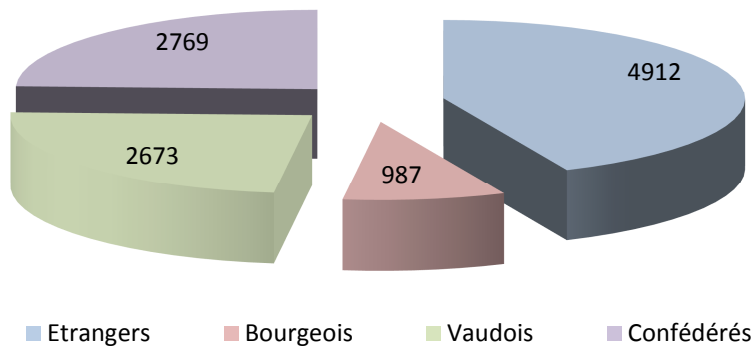


### Population 2001 à 2011

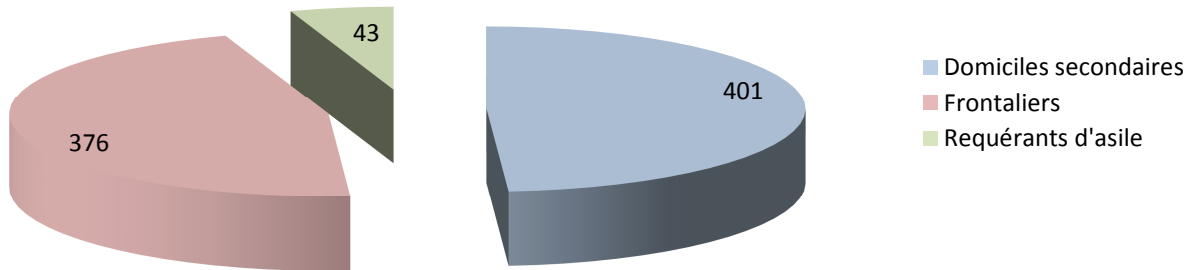


	2001	2002	2003	2004	2005	2006	2007	2008	2009	2010	2011
Etrangers	3928	4030	4156	4297	4360	4378	4548	4627	4712	4741	4912
Suisses	5764	5891	5857	5871	5926	5861	5930	6098	6197	6304	6429
Total population	9692	9921	10013	10168	10286	10239	10478	10725	10909	11045	11341

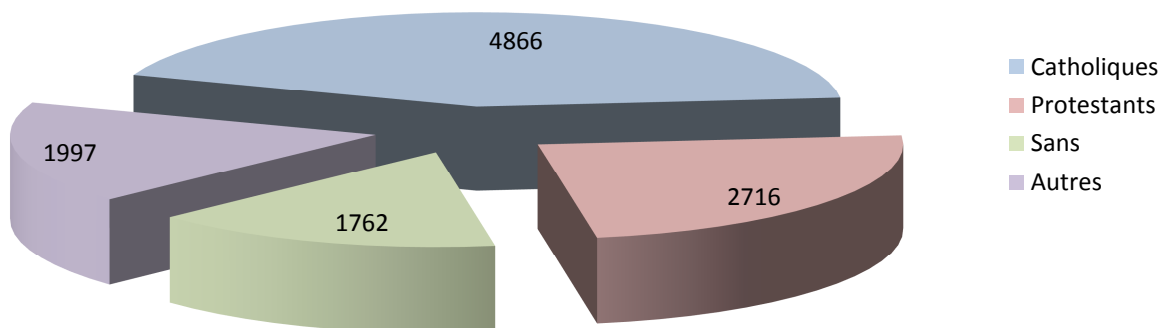
### Total population: 11'341



### Divers



### Religions



♦♦♦♦♦