

## Travaux relatifs au réseau d'évacuation des eaux

### A) Etudes réalisées par le personnel du service

#### Chemin du Bugnon: mise en séparatif

##### Préavis n° 15/2010

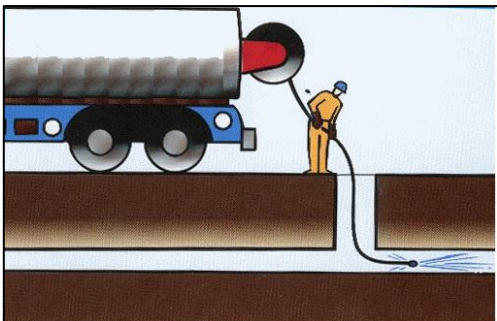
- Plans d'avant-projet.
- Coordination avec les services industriels.
- Plans de projet.
- Contacts avec les propriétaires bordiers.
- Elaboration de la soumission.
- Appel d'offres.
- Elaboration du préavis.
- Contrats d'adjudication.
- Séance de coordination avant chantier.

#### Plaine du Crosset: recherche de causes d'écoulement d'eaux usées dans les collecteurs d'eaux claires

- Contrôle des parcelles potentiellement polluantes en amont des exutoires.

#### PGEE: mise à jour

- Organisation de la campagne de curage et d'inspection annuelle à raison d'environ 7 km par année.
- Analyse des rapports d'inspection.
- Report des résultats sur le PGEE en vue de planifier l'entretien et l'assainissement du réseau existant.



### B) Etudes réalisées avec la collaboration du service

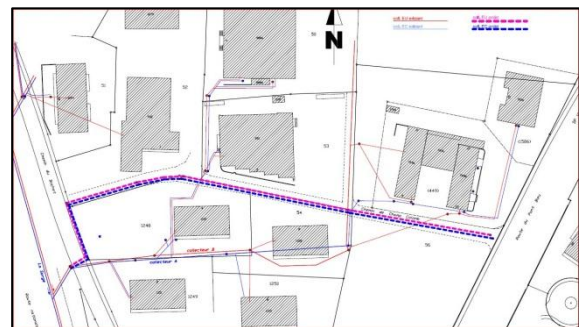
#### Restructuration des taxes d'assainissement

Poursuite de l'étude entreprise au sein de la commission intercommunale de la STEP de Vidy (CISTEP), afin d'établir des bases communes quant aux définitions relatives à la gestion des eaux claires et des eaux usées et quant aux principes de taxation qui s'y rapportent.

Ces travaux ont consisté à la rédaction d'un règlement-type et d'une annexe-type relative au montant et à la perception des taxes.

#### Chemin de Champ-Colomb: construction de collecteurs d'eaux claires et d'eaux usées.

- Etude préliminaire réalisée par le service.
- Appel d'offres auprès de bureaux techniques spécialisés.
- Dossier d'adjudications pour la phase "étude".
- Collaboration avec le mandataire pour la phase "étude de projet".



#### Réseau d'eaux usées bassin versant Bussigny: étude de faisabilité d'un raccordement à l'ERM (postulat Karlen)

- Prise en main du dossier, appel d'offres.
- Dossier d'adjudication.
- Contacts avec le mandataire.
- Analyse de l'étude.
- Rapports avec propositions à l'intention de la Municipalité.

### C) Travaux de surveillance, d'entretien et de rénovation

#### Entretien courant

- Vidange des sacs de routes (sur tout le territoire communal).

#### Curage de tronçons de collecteurs (environ 6'700 m)

- Campagne de curage 2010 (liée à la campagne d'inspection mentionnée ci-dessous).

#### Inspection par caméra de tronçons de collecteurs (environ 6'700 m)

- Campagne d'inspection 2010 (opération annuelle systématique en vue d'avoir une connaissance complète de l'état du réseau).
- Collecteurs EU et EC chemin de Champ-Colomb (après construction de nouveaux tronçons).

#### Travaux d'amélioration sur les ouvrages d'évacuation des eaux

- Correction de regard au chemin de la Plantaz.
- Réparation du collecteur d'eaux usées en amont de la route de la Brûlée (quartier place du Motty ouest).
- Réfection de regards au chemin des Trois-Ponts.
- Campagne de mise à niveau et de réparation de couvercles de regards de contrôles.

#### Contrôle des raccordements des installations privées sur le réseau communal

- Contrôle des nouveaux raccordements (19 contrôles).
- Contrôle de raccordements existants organisé par secteur ou en relation avec des travaux sur le réseau communal (6 contrôles).
- Nouveaux contrôles après mise en conformité (2 contrôles).

### D) Extension et assainissement du réseau communal d'évacuation des eaux

#### Chemin de Champ-Colomb: construction de collecteurs d'eaux claires et d'eaux usées

##### Préavis n° 6/2010

- Construction de collecteurs d'eaux usées et d'eaux claires dans l'assiette du chemin, actuellement privé mais prévu d'être intégré au domaine public en 2011.

Direction des travaux assurée par un mandataire avec assistance du personnel du service de même que l'étude (voir sous chapitre A).

#### Chemin du Bugnon: mise en séparatif

##### Préavis n° 15/2010

- Construction de collecteurs d'eaux usées et d'eaux claires pour la mise en séparatif du chemin. Travaux réalisés en parallèle avec le remplacement de la conduite d'eau potable pour le compte de EauService Lausanne.

Direction des travaux assurée par le personnel du service de même que l'étude (voir sous chapitre A).



## Station d'épuration de Bussigny-près-Lausanne

Au 31 décembre 2010, le compte d'exploitation fait ressortir un montant de Fr. 1'098'969.81 à la charge des communes (Fr. 881'973.81 au 31.12.2009).

Il y a lieu de noter que la clé de répartition des frais entre les trois communes a changé, avec entrée en vigueur au 1<sup>er</sup> janvier 2010.

Années:		2010		2009
Pourcentage	%		%	
Ecublens	21	230'783.65	26	229'313.20
Bussigny-près-Lausanne	68	747'299.46	62	546'823.76
Echandens	11	120'886.70	12	105'836.85

♦ ♦ ♦ ♦

## Station d'épuration de Lausanne-Vidy

Le compte d'exploitation fait ressortir, au 31 décembre 2010, un montant de Fr. 12'508'679.45 (y compris TVA) à la charge des communes.

Part d'Ecublens: Fr. 512'148.15 y compris TVA (Fr. 581'355.45 en 2009)

La STEP de Vidy a traité les eaux usées de 214'111 équivalents-habitants-théoriques, contre 193'997 en 2009. Les précipitations atmosphériques se sont élevées à 957 mm (914 en 2009).

Eaux usées	2010	2009
Traitement mécanique	34'806'120	33'780'036
Débit soit environ	1'104	1'071
Traitement biologique	30'820'101	31'666'874
Débit soit environ	977	1'004

### Production d'énergie

L'énergie des fumées, récupérée dans la chaudière à vapeur, permet d'alimenter le réseau de chauffage à distance (CAD) du sud-ouest, lequel est par ailleurs relié aux usines de Pierre-de-Plan et Tridel par l'intermédiaire d'un échangeur situé sous la place Centrale.

Une part minime de l'énergie produite couvre aussi les besoins internes (eau chaude sanitaire et chauffage) de la STEP.

### Produit et utilisation de l'énergie thermique

		2008	2009	2010
Produite	MWh	9'607	18'780	19'576
Utilisée pour les besoins de la STEP	MWh	787	571	612
	%	8,2	3.0	3.1
Livrée au réseau de CAD	MWh	8'820	18'209	18'964
	%	91,8	97.0	96.9

### Coût du m<sup>3</sup> d'eau traitée:

Montant attribué à Ecublens (TTC): Base: comptes 2009	Fr.	512'148.15
Consommation attribuée à Ecublens: Période: 2010	m <sup>3</sup>	776'347
Prix unitaire (TTC):	Fr./m <sup>3</sup>	0.66

♦ ♦ ♦ ♦ ♦

### Station d'épuration de Morges (association ERM)

Les chiffres concernant l'ERM ne nous étant pas parvenus lors de l'édition du présent rapport, ceux-ci pourront être demandés au greffe municipal dès leur adoption.

♦ ♦ ♦ ♦ ♦