

## Ecoles

### Introduction

" Nous voulons une meilleure école et une prise en charge optimale des enfants... ! "

Voilà un slogan rassembleur, auquel il est difficile de ne pas adhérer, tant notre système scolaire est décrié depuis des années par la population et la plupart des partis politiques, quelle que soit leur tendance.

Bien sûr que l'on peut toujours faire mieux, mais il faut s'en donner les moyens. L'intégration des élèves présentant un handicap dans des classes dites "normales", la baisse des effectifs pour permettre un meilleur encadrement, notamment des élèves en difficulté, cette fameuse journée de l'écolier avec une prise en charge qui devrait débuter à 7 h 30 et se terminer vers 17 h ne sont que quelques unes des exigences de notre société toujours plus revendicatrice face à ce genre de problématique.

Le fait d'avoir été à l'école dans sa jeunesse ne signifie pas pour autant que l'on connaît l'école. Et c'est bien là où le bât blesse. Chacun a sa propre représentation de ce qui pourrait être la panacée d'un système scolaire efficace. Je pense réellement qu'il faut laisser l'école aux professionnels et que certains parents notamment reprennent le leadership éducatif qu'ils ont accepté en mettant au monde leur enfant et qu'ils cessent de se défilier face à leurs responsabilités.

Nous ne pouvons plus laisser aux seuls enseignants le soin à la fois **d'éduquer et d'instruire** nos chères petites têtes blondes.

Alors peu importe finalement le système scolaire en place, l'important reste que tout le monde y trouve sa place et, surtout, assume son rôle.

Nous allons enfin pouvoir harmoniser l'école au niveau suisse sur certains grands axes comme l'âge d'entrée à l'école, la création de deux cycles primaires de 4 ans chacun et un apprentissage de l'anglais plus précoce notamment. Mais les cantons romands vont plus loin encore en uniformisant les objectifs à atteindre par tous les élèves en éditant des moyens

d'enseignement commun. Nous ne pouvons que saluer cette petite "révolution" qui n'était pas imaginable il y a moins d'une dizaine d'années.

Quelle que soit donc l'issue des votations populaires à propos de l'initiative "Ecole 2010" ou du contre-projet LEO, concocté par le DFJC et actuellement sous la loupe des députés, notre future école sera ROMANDE et il y a lieu de s'en réjouir.

Mais ne nous méprenons pas, n'importe quelle école, même romande, ne pourra palier les carences éducatives en très forte augmentation et régler les problèmes toujours plus nombreux détectés chez les enfants: élèves hyperactifs, avec ou sans déficit d'attention, à haut potentiel, en souffrance psychologique, présentant un handicap physique ou mental, dyslexiques, dysphasiques, dysorthographiques, etc. Parfois on se demande même si on ne recherche pas à tout prix une particularité ou un "défaut" chez chaque enfant, qui permettrait ainsi d'expliquer d'éventuelles difficultés scolaires.

Les enseignants sont des vrais professionnels qui sont aptes et prêts à relever le défi d'une meilleure école, quelles que soient les décisions politiques qui seront prises. Le plaisir d'enseigner, d'instruire les enfants et de les voir ainsi se développer intellectuellement et gagner en autonomie devrait l'emporter sur tout le reste. C'est le vœu que je formule pour cette nouvelle décennie !

*Serge Lugon, directeur*



*Serge Lugon, directeur des écoles*

## AUTORITÉS SCOLAIRES

### Conseil d'établissement

Le conseil d'établissement est constitué comme suit:

#### Secteur "Autorités"

- *Présidente:*  
Mme Pascale Manzini,  
Conseillère municipale
- *Vice-Présidente:*  
Mme Anne-Claude Gilli,  
Conseillère communale
- Mme Francine Bruni,  
Conseillère communale
- Mme Danièle Gutowski,  
Conseillère communale.

#### Secteur "Ecoles"

- M. Serge Lugon, directeur
- Mme Mireille Olivet, enseignante
- M. Paolo Pedruzzi, doyen et enseignant EPH
- M. Alain Porchet, enseignant.

#### Secteur "Parents"

- Mme Clémentine Hubleur
- Mme Maria Teresa Perez Chevallaz
- Mme Lysiane Thévoz Musio
- Mme Sylvie Pittet Blanchette.

#### Secteur "Sociétés civiles"

- M. Giuseppe Biancaniello, délégué jeunesse
- M. Aïtor Ibarrola, membre de la commission d'intégration et d'échange Suisses-Etrangers
- M. Vincent Guyaz, pasteur, Eglise évangélique réformée du canton de Vaud
- Mme Nathalie Manfredi, représentante d'Actigym.

#### Secrétaire

- Mme Sylvette Menétrey, cheffe d'office.

Le conseil d'établissement a siégé à 3 reprises, soit les:

- 13 janvier 2010
- 19 mai 2010
- 29 septembre 2010.

## DIVERS

### Camps de ski et de sport

6 camps de ski ont été organisés, dont 4 dans le chalet des Alouettes à Morgins et 2 à Plan Sépey. En tout 235 élèves y ont participé.

La 28<sup>e</sup> édition de la **traversée du Jura** réservée aux classes de 8<sup>e</sup> VSB/VSG/VSO, s'est déroulée du 6 au 10 septembre 2010. Malgré un temps mitigé, cette semaine a été, comme à l'accoutumée, une totale réussite.

### Ecole à la montagne

Des classes des degrés CIN à CYT5 ont bénéficié d'un séjour à la montagne dans le chalet des Alouettes à Morgins. Malheureusement, un virus s'est déclaré durant un camp de ski du mois de mars et le chalet a dû être fermé plusieurs semaines durant le printemps, afin de procéder à une désinfection totale et à différents travaux d'assainissement (remplacement des moquettes par du linoléum, remplacement des matelas, etc.).

Le chalet a pu à nouveau être utilisé normalement à la rentrée scolaire d'août.

### Prévention routière



En raison d'une réorganisation interne du service de la prévention routière de la gendarmerie vaudoise, les élèves des degrés 3 à 9 n'ont pas suivi de leçons sur les règles de la circulation et les dangers de la route. Les élèves du cycle initial et du cycle primaire 1 sont orientés par la police de l'Ouest lausannois.

### Transports scolaires

Le bus scolaire, conduit par M. Gérald Christen, transporte 4 fois par jour les élèves de la classe de développement primaire de leur domicile au collège de la Coquerellaz, ainsi qu'une dizaine d'élèves du cycle initial du collège d'Epenex également au collège de la Coquerellaz, ceci en raison d'équilibrage des effectifs.

Il assure en outre une multitude de déplacements entre les différents bâtiments sco-

lares, qu'il s'agisse de classes complètes (cours de rythmique et de natation, visites médicales, contrôles dentaires, etc.) ou de petits groupes et même parfois d'élèves isolés (français intensif, rendez-vous au service psychopédagogique, etc.). Le bus scolaire est également utilisé pour le transport des fournitures scolaires du Pontet vers les différents collèges périphériques primaires.

### Cours de français intensif



Les élèves arrivant dans nos classes de l'établissement primaire et ne parlant pas le français ont la possibilité de suivre des cours mis en place durant toute l'année scolaire, selon un nombre d'heures adapté aux besoins de chaque élève. Ces cours sont dispensés par Mme Roxane Delmonico au collège d'Epenex pour le CYP. Mmes Cindy Stampfli et Antoinette Lecoultre se déplacent dans les collèges pour sensibiliser les plus jeunes élèves allophones du CIN au français.

Dans l'établissement secondaire, il existe un groupe d'accueil sous la responsabilité de Mme Stéphanie Rouiller. Selon un horaire personnalisé établi d'entente avec le maître de classe, les enfants non francophones se retrouvent ensemble pour l'apprentissage de notre langue. Ils regagnent leur classe respective le reste du temps.

### Devoirs surveillés – Etudes surveillées

Trois jours par semaine (lundi, mardi et jeudi), des séances de devoirs surveillés sont organisées pour les élèves des degrés 1 à 4 ne disposant pas d'un encadrement familial suffisant. Les parents ont la possibilité d'y inscrire leur enfant pour une heure ou une heure et demie. Une participation financière symbolique leur est demandée, la commune assumant la plus grande partie des frais.

Au secondaire, des études surveillées sont proposées pour les élèves du cycle de transition, du mois d'octobre au mois de mai. Cette prestation est gratuite pour les parents et entièrement prise en charge financièrement par la commune.

### Animations, spectacles et manifestations

Parmi les nombreuses activités organisées cette année, les élèves de notre établissement ont notamment pu participer ou assister aux manifestations et spectacles suivants:

- Animation musicale "Marquis de saxe" pour les élèves des degrés 6 à 8 et DES/1 et 2.
- Prévention de la délinquance juvénile pour les classes du CYT6.
- Cours d'éducation sexuelle pour les classes CYP2/4, DEP, CYT6, 8VSB, 8VSG, 8VSO et DES.
- Prévention des dépendances pour les classes des degrés 5 à 9 et DES.
- Animation de l'association romande pour la prévention de la violence "Pa-touch" pour les classes de 3<sup>e</sup> et 4<sup>e</sup> années.
- Tournoi "balle brûlée" pour les classes CYP1/2.
- Semaine de diffusion sur FM 92.4 du projet d'établissement "Radiobus".
- Animation "L'eau et moi" pour les classes du CIN et du CYP/1.
- Animation du groupe de prévention des accidents par morsures (PAM) pour les classes du CYP1/1 et une classe du CYP1/2.
- Sortie au salon du livre organisée pour 28 élèves du CYT et de 7<sup>e</sup> qui ont participé au prix chronos.
- Mini-joutes CYP2.
- Spectacle de chant en mouvement 10 ans "Une journée avec CEM".
- Joutes sportives secondaires.
- Promotions à l'espace Nicollier, avec la participation de Thabo Sefolasha, basketteur.
- Cours de prévention routière pour les classes CIN à CYP1 (PoOuest).
- Salon des métiers et de la formation pour les classes de 8<sup>e</sup> année.
- Spectacle "Sax & the City" pour les classes de 6<sup>e</sup>, 7<sup>e</sup> et 8<sup>e</sup> années, ainsi que les DES.
- Spectacle "Zibou chez les 3 zours" du théâtre de l'Escarbouche d'après le conte de "Boucle d'or" pour les classes du CYP1.
- Journée du lait pour les classes du collège de la Coquerellaz.

- Journée "Oser tous les métiers" pour les classes CYT5, CYT6 et 7<sup>e</sup>.
- Animation "Respect@copyright" pour les classes de 7<sup>e</sup> année.
- Animation "Diskygym" pour les classes du CIN2 et du CYP1.
- Spectacle "Pourquoi j'ai dit ça ?..." pour les élèves des classes du CIN.
- Chantée de fin d'année animée par les chœurs primaire et secondaire.
- Tournoi sportif de Noël pour les classes de 8<sup>e</sup>, 9<sup>e</sup> et DES.
- Spectacle musical du duo "Cellier Du-perrex" pour les classes du CYT et DEPS.



Chant en mouvement

## FOURNITURES SCOLAIRES

Inventaire de l'économat:

- **Stock fin 2009:** Fr. 130'715.65
- **Stock fin 2010:** Fr. 137'091.00
- **Augmentation du stock:** Fr. **6'375.35**

L'augmentation du stock est due à la décision de limiter les réquisitions. Cette décision est intervenue après que les commandes aient été effectuées.

Comparaison des trois dernières années:

|                               | 2008       | 2009       | 2010       |
|-------------------------------|------------|------------|------------|
| <b>Factures</b>               | 162'481.35 | 207'481.80 | 205'511.65 |
| <b>Pondération stock</b>      | 24'776.15  | 29'990.00  | -6'375.35  |
| <b>Charge nette</b>           | 187'257.50 | 237'471.80 | 199'136.30 |
| <b>Nombre élèves</b>          | 1'253      | 1'280      | 1'238      |
| <b>Prix revient par élève</b> | 149.45     | 185.52     | 160.85     |

Catherine De Jesus,  
dépositaire des fournitures scolaires

## RAPPORTS DE LA DIRECTION

### Rapport de la doyenne primaire

Voilà cinq ans maintenant que j'œuvre au sein du conseil de direction de l'établissement d'Ecublens. Seule doyenne primaire, j'ai pris la décision de cesser mon activité parallèle d'enseignante. En effet, les tâches étant conséquentes, il a fallu que je choisisse. Je suis désormais doyenne à 100 % ce qui me permet de m'investir pleinement dans ce travail ô combien passionnant et diversifié.

Quitter la salle de classe, ne plus vivre cette rencontre quotidienne avec ces chères petites têtes blondes qui m'ont tant apporté, n'est pas chose aisée...

Mais cela m'a permis de mettre en place diverses activités qu'il m'aurait été impossible d'entreprendre les années précédentes.

Cette année scolaire a vu la venue d'une dizaine de nouveaux maîtres dans le secteur primaire et également de plusieurs remplaçant(e)s de longue durée. Afin de mieux connaître ces personnes, leur travail et d'effectuer un coaching (la plupart étant de jeunes enseignant(e)s qui entrent dans le métier), je les ai visités puis rencontrés pour un entretien approfondi. Cette expérience a été enrichissante, j'ai vécu dans ces classes de très bons et beaux moments.

Je pense qu'il est très important qu'une direction puisse voir et reconnaître ce travail effectué chaque jour dans nos 33 classes primaires et 32 classes secondaires. Ces visites m'ont permis de réfléchir à un projet que je mettrai en place au primaire en 2011: permettre à chacun, chacune de visiter la classe d'un ou d'une collègue. La "formation" par les pairs me paraît, en effet, un joli moyen d'évolution, chaque enseignant(e) a dans sa poche une série d'outils, de "trucs" pédagogiques qu'il serait intéressant de partager avec ses collègues.

Une grande partie de ma tâche consiste à suivre un certain nombre d'élèves en difficulté et aux besoins particuliers. Des réseaux comprenant des groupes pluridisciplinaires (réunion des professionnels qui encadrent l'enfant en question) sont organisés régulièrement, une quarantaine

par année. Ces rencontres sont devenues indispensables pour obtenir de l'aide, car ils permettent de récolter les points de vue de chaque professionnel, mais également des parents, et ainsi de réfléchir ensemble aux solutions possibles à apporter aux élèves.

Parallèlement, j'ai repris la "gestion" de la classe de développement primaire, m'occupant ainsi de toute la pédagogie compensatoire pour les élèves du primaire.

D'autre part, plusieurs animations se sont déroulées dans nos différentes classes durant l'année 2010:

- **PICO, L'EAU ET MOI**, un programme de formation au sujet de la sécurité dans et autour de l'eau pour les enfants du CIN élaboré par la société suisse de sauvetage et donné dans notre établissement par Mme Nicod, maîtresse de natation.
- **DISKYGYM**, un programme pour la prévention des maux de dos destiné aux classes du CIN et du CYP1/1, donné par une physiothérapeute Mme Danja Poli, physiothérapeute dipl., spécialiste en orthopédie, en analyse fonctionnelle du mouvement et pilates-trainer.
- **PAM**, un programme de prévention des accidents par morsure donné par des animateurs de la SVPA, société vaudoise pour la protection des animaux. Il a été proposé dans les classes de CYP1 intéressées.
- **PATOUCH**, un programme de prévention de la violence destiné aux classes de CYP2 donné par deux membres de l'association "Patouch", une organisation non gouvernementale indépendante en matière de lutte contre les abus sexuels et les violences de tous genres envers les enfants et les adolescents.
- Dans notre **bibliothèque** du Pontet, diverses animations ont été proposées par Mme Persoz pour les différents cycles, elles ont été très appréciées par les enseignant(e)s et les élèves qui y ont participé.
- Mme Ropraz propose des **animations d'allemand** dans les classes de CYP2, un très bon moyen de compléter les cours de sensibilisation à cette langue donnés par la maîtresse de classe.

- Mme Buompreda propose des **animations en informatique** aux élèves du CYP2, un bon moyen de se familiariser avec l'outil informatique.

Nouveauté au secteur primaire, plusieurs enseignants proposent depuis la rentrée 2010 des sports facultatifs comme, par exemple, le badminton, la natation, les jeux de balles. Gros succès auprès des élèves, les inscriptions ont été conséquentes.

Une vingtaine d'élèves font partie du chœur primaire dirigé par Mme Buompreda, nous avons eu le plaisir d'entendre leur première prestation publique à l'occasion de la chantée de Noël du 15 décembre 2010.

Les élèves du primaire ont assisté à deux spectacles:

- Zibou et les trois ours, de la compagnie Escarboucle, élèves du CYP1.
- Pourquoi j'ai dit ça ?, un spectacle de marionnettes du théâtre Rikiko, élèves du CIN.

En conclusion, je dirais que ce métier m'apporte beaucoup de satisfactions mais aussi parfois, à certains moments ou dans certaines situations, des déceptions. Il n'est pas toujours facile d'exercer un leadership compris et apprécié. Il y a des décisions à prendre, des directives à appliquer, qui chamboulent le quotidien de certains.

En tant que direction, nous sommes pleinement conscients que le métier d'enseignant est un métier difficile, prenant, parfois épuisant et surtout en pleine mutation. C'est pourquoi, dans le futur qui se profile, nous essayerons d'être toujours là, à l'écoute de chacun, et dans la mesure de nos moyens d'aider les personnes dans leur quotidien. Nous souhaitons que tous les acteurs de l'école puissent travailler ensemble et s'entraider afin de progresser.

Merci à toutes et à tous pour votre collaboration, votre travail et votre professionnalisme.

*Isabelle Costa-Rubin, doyenne primaire*

## RAPPORTS DES DOYEN(NE)S SECONDAIRES

### Doyen secondaire VSG/VSO

Pour la première fois, notre établissement a organisé des examens de certificat pour les trois voies. Aux traditionnelles épreuves de français, mathématiques, allemand, anglais, options de compétence et approches du monde sont venues s'ajouter les options spécifiques pour nos VSB. Mes efforts lors de ce premier semestre de l'année civile 2010 ont donc essentiellement été axés sur cette organisation.

La fin de l'année scolaire a apporté son lot de situations particulières discutées en conférences des maîtres partielles et plénières: demandes de points de faveur, de prolongation de scolarité, de redoublement volontaire, de réorientation, etc. Ces situations particulières ont été en nette augmentation en 2010.

J'ai à nouveau eu l'occasion cette année de rencontrer tous les élèves de 9<sup>e</sup> année pour leur parler des possibilités de raccordement et de gymnase; avec, en plus, la présentation de la nouvelle école de commerce pour les VSB et VSG (entrée en vigueur de la réforme en août 2011).

Toujours en relation étroite avec l'OSP, je fais régulièrement le point de la situation des élèves en difficulté avec Mme Céline Gudet, notre conseillère en orientation. Ces élèves en âge de fin de scolarité sont signalés ensuite au "Case management pour la formation professionnelle" et bénéficient, le cas échéant, de soutien pour élaborer un projet professionnel.

Je suis souvent sollicité par des collègues pour prendre en main des situations d'élèves difficiles, ce qui implique l'organisation de réseaux avec les parents, les maîtres, un médiateur, la conseillère en orientation, etc.

Pour terminer, je remercie les membres de notre conseil de direction, ainsi que toutes les personnes œuvrant dans les secrétariats pour leur aide et leur disponibilité.

*Thierry Châtelain, doyen secondaire*

---

### Doyenne secondaire CYT/VSB et répondante de la formation continue en établissement

En tant que doyenne pédagogique, responsable des élèves du CYT et de VSB, j'ai beaucoup été en contact avec les élèves et leurs parents durant cette année 2010, parfois en duo avec l'un ou l'autre de mes collègues de la direction.

Les buts de ces entretiens sont variés: donner des conseils quant à la suite de la scolarité, trouver des solutions en cas d'importantes difficultés scolaires, mettre en garde et sévir, si besoin est, face à des comportements inadéquats, rétablir une bonne communication entre parents, élèves et enseignants, pour ne citer que ces quelques exemples.

A ces entretiens s'ajoutent aussi les séances d'information pour l'ensemble des parents des élèves de chaque degré, qui ont lieu entre septembre et octobre à l'espace Nicollier.

Mon travail implique aussi de dénoncer des abus (arrivées tardives excessives, par exemple) auprès du Préfet, d'établir un dossier qui défend le point de vue de la conférence des maîtres en cas de recours des parents contre la décision prise, d'accorder certaines demandes de congé, d'organiser les conseils de classe, d'assister aux conseils de classe du CYT6 où l'orientation est discutée, de proposer des ateliers aux élèves du CYT6 pré-orientés en VSB afin qu'ils puissent choisir leur option spécifique, d'organiser la passation des ECR de 6<sup>e</sup> et 8<sup>e</sup> années, etc.

Les entretiens avec les enseignants ont aussi occupé une partie de mon emploi du temps. Je suis à leur disposition en cas de besoin, que ce soit pour répondre à leurs questions ou prendre note de leurs remarques et en faire part à mes collègues de la direction lors de notre rendez-vous hebdomadaire du conseil de direction, le lundi dès 16 h.

Je fonctionne toujours en tant que répondante pour la formation et sers de lien entre mes collègues et la HEP lorsqu'il s'agit d'organiser des formations collectives. Plusieurs ont d'ailleurs eu lieu à Ecublens en 2010, dont un cours intitulé "Gestion des classes difficiles" et un autre lié à la mise en



place des conseils de coopération dans les classes de 7<sup>e</sup> année.

Avec le départ à la retraite de Jacques Rosset en juillet 2010, l'équipe de direction que nous formons a dû trouver de nouvelles marques et cela s'est fait facilement grâce à l'envie de bien faire et à la bonne humeur de chacun.

*Laurence Studer, doyenne secondaire*

### **Doyen en charge de la pédagogie compensatoire**

Au cours de l'année 2010, mon activité de doyen de la pédagogie compensatoire s'est principalement axée sur les éléments suivants:

#### Gestion des 2 classes DE secondaires de l'établissement

Création d'une classe DEPS (élèves d'âge secondaire, mais qui suivent un programme primaire), suivi des élèves DES sortants par des contacts réguliers avec l'orientation professionnelle. Participation aux soirées de parents.

#### Organisation du soutien pédagogique

Le soutien pédagogique est organisé de manière périodique: de vacances en vacances, soit 5 périodes annuelles. 15 à 26 élèves secondaires sont pris en charge par Mme Jaton de manière hebdomadaire. L'enseignante bénéficiait de 14 périodes de soutien début 2010, puis un plein temps de 25 périodes depuis la rentrée 2010-11.

#### Organisation du CIF (groupe d'accueil secondaire)

Après le départ à la retraite de Mme Bergier, titulaire du groupe d'accueil secondaire pendant de nombreuses années, nous avons eu le plaisir d'accueillir Mme Rouiller pour la remplacer depuis la rentrée scolaire 2010-11. Grâce à des pointages mensuels, nous préparons des horaires individualisés pour la petite vingtaine d'élèves allophones de notre établissement.

#### Contacts avec le service PPLS

52 signalements pour des consultations en psychologie, psychomotricité ou logopédie ont été faits en 2010.

A ces tâches "traditionnelles", des nouveautés se sont ajoutées:

#### Mise en place d'un système de "Gestion des devoirs non faits et oubliés"

Après six mois de tests dans 5 classes (VSO/VSG/VSB), nous avons généralisé au secondaire l'utilisation d'un tableau de "Gestion des devoirs non faits et oubliés". Cette fiche, collée à la fin de l'agenda de l'élève, permet d'avoir une vision d'ensemble des DNF et oubliés. Des sanctions sont prévues après 5, 8, 10 et 12 manquements. Parmi ces sanctions, une intervention de la direction a été instaurée sous la forme d'un courrier, puis d'une convocation des parents si les sanctions n'avaient que peu d'effet. Il s'en est suivi 67 lettres aux parents et 14 convocations à des entretiens pour le seul premier semestre 2010-11 !

#### Mise en place de "l'Espace ressource"

L'espace ressource est la mise à disposition, une matinée par semaine (mercredi), d'un endroit où un enseignant reçoit, sous certaines conditions, des élèves dont le comportement empêche le bon fonctionnement de la classe. L'espace ressource peut être utilisé lorsque l'enseignant a tenté, sans succès, toutes les autres mesures de résolutions de conflits. L'espace ressource n'est pas une simple mise à l'écart de l'élève, mais un lieu de réflexion et de travail où l'élève pourra évaluer les conséquences de son comportement, réfléchir à ses responsabilités et chercher des pistes pour un retour en classe dans les meilleures conditions possibles. 10 élèves ont pu bénéficier de cette prise en charge durant le premier semestre 2010-11.

#### Collaboration avec la structure MATAS (trajectoire):

Ces modules d'activités temporaires et alternatives à la scolarité s'articulent autour d'une collaboration officialisée entre l'école et l'institution. La constante évolution des besoins, les problématiques nouvelles et les fluctuations conjoncturelles sont au cœur des préoccupations de cette unité qui gère des programmes d'insertion professionnelle destinés à des jeunes gens et jeunes filles en rupture scolaire et manquant de confiance et de

maturité.

Pour conclure, je tiens à préciser que l'accomplissement des tâches évoquées ci-dessus n'aurait pas été possible sans la collaboration étroite des enseignant-e-s responsables de ces structures, je tiens à leur témoigner toute ma reconnaissance pour la qualité de leur travail et de leur investissement.

Un tout dernier mot pour remercier chaleureusement l'équipe du secrétariat pour sa disponibilité et son efficacité.

*Hugues de Montmollin, doyen*

---

### **Doyen secondaire, responsable des spectacles et activités scolaires extra-muros**

Dans la première partie de l'année je me suis occupé en priorité de l'organisation des activités scolaires (sportives et artistiques) de l'établissement et extrascolaires que j'ai gardé par la suite.

- Planification des camps de ski, des après-midi sportifs, des journées sportives des différents degrés, des joutes sportives et de la traversée du Jura.
- Organisation des spectacles scolaires tels que la chantée de fin d'année, les soirées du groupe théâtre et de chant en mouvement.

J'ai également essayé de découvrir ce qui m'attendait à partir de la rentrée scolaire du mois d'août en "collaborant" avec Jacques Rosset. La tâche n'a pas été simple !

J'ai partagé avec lui la joie de la confection des horaires et de la planification des groupes option en utilisant le logiciel EDT.

Depuis la rentrée je découvre l'ampleur de la tâche qui m'est attribuée.

Je m'occupe:

- Des modifications d'horaires pour l'établissement et des remplacements de dernière minute pour le secondaire.
- De la planification et de la gestion des heures d'arrêt, de l'organisation des surveillances de récréation et des nettoyages des préaux.

- De la planification d'activités extrascolaires (JOM, salon des métiers et de la formation).
- De l'organisation des activités de prévention: gendarmerie, dépendances, etc., en collaboration avec mes collègues et Sylvette Menétrey.

Depuis le mois de septembre, je me suis plongé dans la découverte du logiciel EDT. J'ai trouvé beaucoup de fonctionnalités qui simplifient l'organisation des modifications d'horaire et qui permettent à mes collègues d'avoir sous les yeux les modifications apportées chaque semaine.

J'ai apporté des modifications dans la manière de présenter les changements d'horaire, ce qui a créé des petites incompréhensions assez rapidement gommées. Je remercie tous mes collègues pour la patience qu'ils montrent à mon égard.

Je remercie mes collègues du conseil de direction avec qui je collabore passablement et je trouve que cette interaction est très profitable.

Un grand merci aussi aux secrétaires qui fournissent toujours une montagne de travail et qui ont toujours un sourire (même dans le stress) pour nous répondre.

*Paolo Pedruzzi, doyen*

---

## **RAPPORT DU DIRECTEUR**

### **Bilan de l'année 2010**

#### Corps enseignant

Comme annoncé l'année dernière, le renouvellement du corps enseignant se poursuit de manière importante et ce ne sont pas moins de 18 personnes qui nous ont quittés durant cette année, 11 d'entre elles ayant fait valoir leur droit à la retraite, dont quelques figures marquantes des écoles d'Ecublens.

Cela nous a obligés à engager une quinzaine d'enseignant(e)s qui ont apporté un peu de sang neuf à notre établissement. Ce mélange de personnes expérimentées – il en reste un certain nombre tout de même – et de jeunes collègues



m'apparaît comme très positif et enrichissant pour l'avenir.

J'en profite ici pour remercier toutes ces personnes qui nous ont quittés et qui n'ont ménagé ni leur temps ni leur peine durant leur carrière – entre 25 et 40 ans pour les plus ancien(ne)s – en mettant leurs compétences professionnelles au service des élèves de notre commune.

L'ambiance au sein du corps enseignant semble toujours aussi bonne, comme en témoigne la participation record enregistrée au repas de Noël (plus de 90 personnes).

Pour l'avenir, j'espère sincèrement que les jeunes enseignant(e)s parviendront à se faire leur place, à se lancer dans des projets et à s'investir pleinement dans la vie de notre établissement.

### Aspects pédagogiques

Parmi les dossiers les plus importants qui nous ont occupés cette année, nous pouvons relever:

- Pour la première fois à Ecublens, la remise des certificats à nos élèves des classes VSB en présence de LA star du basket suisse, à savoir M. Tahbo Se-foloshia. Le nombre important d'élèves, près de 130, nous a obligés à organiser deux cérémonies successives des promotions.
- L'organisation de la passation d'un questionnaire sur le climat de notre établissement, sous l'égide de l'ODES (office des écoles en santé).
- La poursuite des tests concernant les nouveaux moyens de français destinés aux élèves des cycles primaires et de transition.
- La mise en place d'un nouveau moyen de transmission de l'information par le biais des messageries électroniques.
- La poursuite de la mise en place des conseils de coopération dans toutes les classes de l'établissement.
- Et bien sûr, notre projet "Communication", qui reste un objectif prioritaire de la direction...

### Aspects administratifs

Notre secrétariat a été réorganisé et scindé pour plus d'efficacité, alors que le laboratoire pédagogique a disparu sous son ancienne forme. Après quelques semaines de "flottement", les choses ont pu se mettre gentiment en place, l'objectif étant de continuer à offrir des prestations optimales aux élèves et aux enseignants, mais de manière plus rationnelle que par le passé.

D'importantes transformations se poursuivent au niveau des bâtiments scolaires du Pontet, avec le début de la rénovation du bâtiment Jupiter, dont la deuxième partie est prévue pour l'été 2011.

L'implantation de l'informatique et d'Internet suit son cours dans l'ensemble des sites scolaires de la commune.

### Direction

Diriger un établissement de la taille de celui d'Ecublens n'est pas une sinécure. 1'250 élèves, 2'500 parents, 125 enseignants, une dizaine de collaboratrices et collaborateurs "administratifs", sans compter les nombreux partenaires avec lesquels nous collaborons quotidiennement (concierges, membres des PPLS, infirmière, collaborateurs du DFJC et de la commune...), le travail ne manque pas !

La nouvelle équipe de direction a maintenant pris ses marques et je suis pleinement satisfait du travail accompli. Notre tâche est passionnante, mais reste rude et astreignante. Notre objectif reste avant tout de nous mettre au service de tous, des enseignant(e)s en priorité, et ceci avant tout pour le bien-être des enfants qui nous sont confiés.

### **Remerciements**

Au terme de ce rapport, je tiens à remercier très sincèrement celles et ceux qui collaborent de près ou de loin à la bonne marche de notre établissement, et tout particulièrement:

- les membres du corps enseignant et du conseil de direction,
- le personnel du secrétariat, du service administratif et de la bibliothèque, ainsi que le chauffeur du bus scolaire,

- les différents services parascolaires, à savoir les services psychopédagogique, médical, dentaire et d'orientation professionnelle,
- le personnel du service des bâtiments,
- les membres des autres services communaux et mes collègues chefs de service et d'office,
- les cadres et collaborateurs du département de la formation, de la jeunesse et de la culture,
- mes collègues de la couronne régionale nord-ouest lausannoise (CRENOL),
- les membres de la Municipalité et du Conseil communal,
- les membres du conseil d'établissement.

*Serge Lugon, directeur*

## ÉLÈVES

## Effectifs (au 31 décembre 2010)

**Primaire**

|                            | Ecublens   | St-Sulpice | Bussigny | Chavannes | Crissier | Renens   | Autres   | Total      |
|----------------------------|------------|------------|----------|-----------|----------|----------|----------|------------|
| CIN 1 <sup>ère</sup> année | 102        | 1          | 1        | 0         | 0        | 0        | 1        | 105        |
| CIN 2 <sup>e</sup> année   | 117        | 0          | 0        | 2         | 0        | 1        | 1        | 121        |
| CYP1/1                     | 97         | 0          | 0        | 0         | 1        | 0        | 2        | 100        |
| CYP1/2                     | 103        | 0          | 0        | 0         | 0        | 0        | 4        | 107        |
| CYP2/3                     | 92         | 0          | 0        | 2         | 0        | 0        | 0        | 94         |
| CYP2/4                     | 104        | 0          | 0        | 1         | 0        | 0        | 0        | 105        |
| DEP                        | 8          | 0          | 0        | 1         | 0        | 0        | 0        | 9          |
| <b>Total</b>               | <b>623</b> | <b>1</b>   | <b>1</b> | <b>6</b>  | <b>1</b> | <b>1</b> | <b>8</b> | <b>641</b> |

**Secondaire**

|              | Ecublens   | St-Sulpice | Bussigny | Chavannes | Crissier | Renens   | Autres   | Total      |
|--------------|------------|------------|----------|-----------|----------|----------|----------|------------|
| CYT5         | 114        | 0          | 0        | 1         | 0        | 0        | 0        | 115        |
| CYT6         | 92         | 0          | 0        | 1         | 0        | 0        | 1        | 94         |
| 7VSB         | 38         | 0          | 0        | 0         | 0        | 0        | 0        | 38         |
| 7VSG         | 27         | 0          | 0        | 0         | 0        | 0        | 0        | 27         |
| 7VSO         | 53         | 0          | 0        | 0         | 0        | 0        | 0        | 53         |
| 8VSB         | 37         | 1          | 0        | 0         | 0        | 0        | 0        | 38         |
| 8VSG         | 30         | 3          | 1        | 7         | 0        | 3        | 0        | 44         |
| 8VSO         | 44         | 0          | 0        | 1         | 1        | 0        | 0        | 46         |
| 9VSB         | 30         | 8          | 0        | 0         | 0        | 0        | 0        | 38         |
| 9VSG         | 37         | 5          | 0        | 1         | 1        | 0        | 1        | 45         |
| 9VSO         | 34         | 2          | 0        | 3         | 0        | 0        | 0        | 39         |
| DEPS         | 10         | 0          | 0        | 0         | 0        | 0        | 0        | 10         |
| DES          | 9          | 1          | 0        | 0         | 0        | 0        | 0        | 10         |
| <b>Total</b> | <b>555</b> | <b>20</b>  | <b>1</b> | <b>14</b> | <b>2</b> | <b>3</b> | <b>2</b> | <b>597</b> |

**Total général**

|                          |             |               |
|--------------------------|-------------|---------------|
| Établissement primaire   | 641         | élèves        |
| Établissement secondaire | 597         | élèves        |
| <b>Total</b>             | <b>1238</b> | <b>élèves</b> |

**Récapitulatif par genres de classes****Primaire**

|                        | Ecublens   | St-Sulpice | Bussigny | Chavannes | Crissier | Renens   | Autres   | Total      |
|------------------------|------------|------------|----------|-----------|----------|----------|----------|------------|
| Cycle initial (CIN)    | 219        | 1          | 1        | 2         | 0        | 1        | 2        | 226        |
| Cycles primaires (CYP) | 396        | 0          | 0        | 3         | 1        | 0        | 6        | 406        |
| Développement (DEP)    | 8          | 0          | 0        | 1         | 0        | 0        | 0        | 9          |
| <b>Total</b>           | <b>623</b> | <b>1</b>   | <b>1</b> | <b>6</b>  | <b>1</b> | <b>1</b> | <b>8</b> | <b>641</b> |

**Secondaire**

|                                    | Ecublens   | St-Sulpice | Bussigny | Chavannes | Crissier | Renens   | Autres   | Total      |
|------------------------------------|------------|------------|----------|-----------|----------|----------|----------|------------|
| Cycle de transition (CYT)          | 206        | 0          | 0        | 2         | 0        | 0        | 1        | 209        |
| Voie secondaire baccalauréat (VSB) | 105        | 9          | 0        | 0         | 0        | 0        | 0        | 114        |
| Voie secondaire générale (VSG)     | 94         | 8          | 1        | 8         | 1        | 3        | 1        | 116        |
| Voie secondaire à options (VSO)    | 131        | 2          | 0        | 4         | 1        | 0        | 0        | 138        |
| Classes de développement (DES)     | 19         | 1          | 0        | 0         | 0        | 0        | 0        | 20         |
| <b>Total</b>                       | <b>555</b> | <b>20</b>  | <b>1</b> | <b>14</b> | <b>2</b> | <b>3</b> | <b>2</b> | <b>597</b> |

**Récapitulatif par communes**

|                   | Ecublens    | St-Sulpice | Bussigny | Chavannes | Crissier | Renens   | Autres    | Total       |
|-------------------|-------------|------------|----------|-----------|----------|----------|-----------|-------------|
| <b>Primaire</b>   | 623         | 1          | 1        | 6         | 1        | 1        | 8         | 641         |
| <b>Secondaire</b> | 555         | 20         | 1        | 14        | 2        | 3        | 2         | 597         |
| <b>Total</b>      | <b>1178</b> | <b>21</b>  | <b>2</b> | <b>20</b> | <b>3</b> | <b>4</b> | <b>10</b> | <b>1238</b> |

**Effectifs moyens**

| Degré                        | Nombre élèves | Nombre classes | Moyenne | Plus grands effectifs | Plus petits effectifs |
|------------------------------|---------------|----------------|---------|-----------------------|-----------------------|
| <b>Classes cycle initial</b> |               |                |         |                       |                       |
| CIN                          | 219           | 12             | 18.25   | 1/22                  | 2/17                  |
| <b>Classes primaires</b>     |               |                |         |                       |                       |
| CYP1 (degrés 1 et 2)         | 208           | 10             | 20.80   | 1/24                  | 1/18                  |
| CYP2 (degrés 3 et 4)         | 199           | 10             | 19.90   | 2/23                  | 1/17                  |
| <b>Classes secondaires</b>   |               |                |         |                       |                       |
| Cycle de transition          |               |                |         |                       |                       |
| 5 <sup>e</sup> (CYT5)        | 117           | 6              | 19.50   | 3/20                  | 3/19                  |
| 6 <sup>e</sup> (CYT6)        | 94            | 5              | 18.80   | 1/20                  | 2/18                  |
| Voie secondaire baccalauréat |               |                |         |                       |                       |
| 7VSB                         | 38            | 2              | 19.00   | 2/19                  | ---                   |
| 8VSB                         | 38            | 2              | 19.00   | 1/20                  | 1/18                  |
| 9VSB                         | 38            | 2              | 19.00   | 1/21                  | 1/17                  |
| Voie secondaire générale     |               |                |         |                       |                       |
| 7VSG                         | 27            | 1              | ---     | ---                   | ---                   |
| 8VSG                         | 44            | 2              | 22.00   | 2/22                  | ---                   |
| 9VSG                         | 45            | 2              | 22.50   | 1/23                  | 1/22                  |
| Voie secondaire à options    |               |                |         |                       |                       |
| 7VSO                         | 53            | 3              | 17.66   | 2/18                  | 1/17                  |
| 8VSO                         | 46            | 3              | 15.33   | 1/17                  | 1/14                  |
| 9VSO                         | 39            | 2              | 19.55   | 1/20                  | 1/19                  |

Remarques

- 1/22 signifie une classe de 22 élèves.
- Les classes de développement primaires et secondaires n'entrent pas dans ces statistiques.

Classes du cycle initial (degrés -2 et -1)

On constate que, par rapport à 2009, le nombre de classes a augmenté d'une unité, avec trois élèves seulement en plus dans ce secteur. Le nombre moyen d'élèves par classe est de 18.25, ce qui est en dessous de la norme.

Classes des cycles primaires (degrés 1 à 4)

Le nombre d'élèves a diminué de 22 unités par rapport à 2009. Une classe du degré CYP2 a été fermée, la moyenne des effectifs est donc passée à 20.35 élèves par classe, ce qui nous amène à un très léger dépassement par rapport au maximum de la norme (de 18 à 20).

Classes secondaires (degrés 5 à 9)

L'effectif a diminué de 5 unités par rapport à 2009.

En raison d'une augmentation de l'effectif du degré 5 du cycle de transition, une classe a dû être ouverte. Dans ce secteur, la moyenne des élèves par classe est de 19.15 et se situe parfaitement dans la norme.

En voie secondaire baccalauréat (VSB), la moyenne est de 19 élèves par classe, ce qui est extrêmement bas par rapport à la norme (24).

En voie secondaire générale (VSG), la moyenne est passée à 22.25 élèves par classe, ce qui reste toutefois en dessous de la norme (24).

En voie secondaire à options (VSO), nous constatons que les effectifs des degrés 7 et 9 sont toujours très lourds (de 17 à 20), alors que le degré 8 est dans la norme (de 14 à 16).

Classes de développement

Notre établissement compte 1 classe de développement primaire (DEP – 9 élèves) et 2 classes de développement secondaires (DEPS et DES – 20 élèves). Ces classes ont retrouvé un bon équilibre par rapport aux difficultés scolaires que rencontrent les élèves de ce secteur.

**Orientation au CYT 6**

**116** élèves ont terminé leur deuxième année du cycle de transition. L'orientation a donné les résultats suivants:

- **53** élèves en VSO (45.7 %)
- **26** élèves en VSG (22.4 %)
- **37** élèves en VSB (31.9 %).

**Elèves libérés – prolongations de scolarité**

**134** élèves ont été libérés en juillet 2010. Ils se répartissent de la manière suivante:

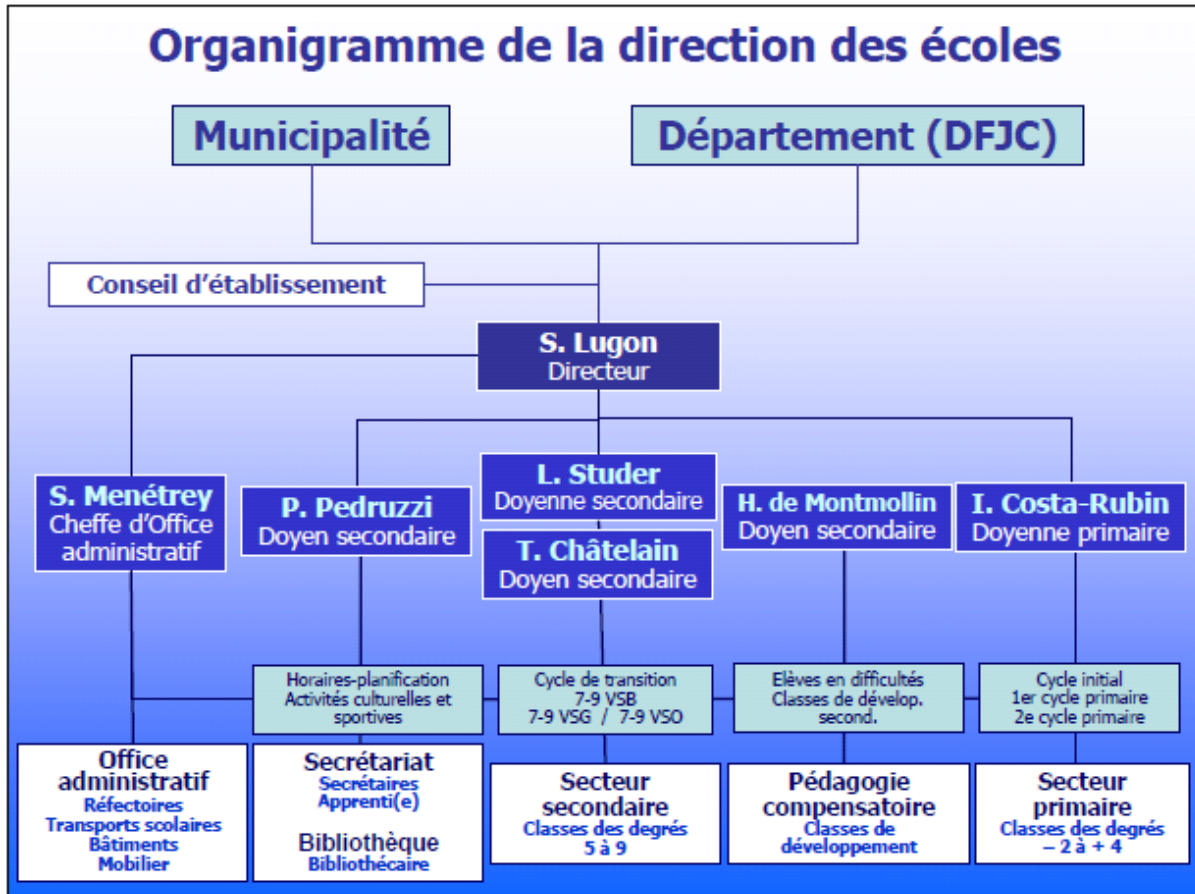
- 9<sup>e</sup> voie secondaire baccalauréat: **40** élèves, dont **40** ont obtenu leur certificat.
- 9<sup>e</sup> voie secondaire générale: **35** élèves, dont **33** ont obtenu leur certificat.
- 9<sup>e</sup> voie secondaire à options: **54** élèves, dont **46** ont obtenu leur certificat.
- 8<sup>e</sup> voie secondaire baccalauréat: **1** élève sans certificat (attestation).
- 8<sup>e</sup> voie secondaire à options: **3** élèves sans certificat (attestation).
- Classes de développement: **1** élève a reçu une attestation de fin de scolarité.

**35** prolongations de scolarité ont été accordées par la direction des écoles.

### Recours

3 recours ont été déposés au DFJC concernant un refus de 1 ½ point de faveur pour l'entrée au gymnase, un refus de prolongation de scolarité et un maintien au CYP2/4 décidés par la conférence des maîtres.

Le premier n'a pas été traité (pièces non fournies et caution non versée) et les deux autres ont été rejetés par le département.



## Réfectoires scolaires

Le prix du repas varie de Fr. 4.50 à Fr. 14.- et ce en fonction du salaire des parents. Cette année encore, la participation des parents a couvert le prix des repas facturés. La commune d'Ecublens couvre les frais d'exploitation (rémunération des responsables, rémunération des auxiliaires, achat de petit matériel) par une participation aux dépenses dans son entier. Pour information, le coût moyen de la prestation comprend la mise à disposition gratuite des salles et des charges locatives y afférentes.

Dès le 4 janvier 2010, les repas ont été livrés par GreenKids, le fournisseur sollicité pour remplacer Jacky Show, mais qui n'a pas donné entière satisfaction. Dès lors, l'entreprise Croq'midi s'est vu confié le mandat de la livraison des repas des réfectoires du Pontet et de la Coquerellaz dès le 23 août 2010. Après quelques mois de service et quelques légères adaptations, nous pouvons dire que ce prestataire convient très bien. Les contrats sont à présent conclus pour une année scolaire avec reconduction tacite d'année en année.

### Réfectoire du Pontet



Réfectoire du Pontet

Le réfectoire du Pontet accueille une quarantaine d'enfants dont environ 7 à 9 du collège d'Epenex. Ces derniers sont transportés par notre bus scolaire à l'issue des cours. Une nouvelle personne a été engagée dès le 1<sup>er</sup> novembre 2010, Mme Noverraz, pour assurer la surveillance de ces enfants depuis la fin des cours jusqu'à l'arrivée du bus. De plus, cette dernière les

accompagne pour renforcer l'équipe d'encadrement pendant le repas de midi.

Dès lors, ce n'est pas moins de quatre personnes qui, du lundi au vendredi, sauf le mercredi, sont présentes de 11 h à 14 h, pour encadrer et surveiller les élèves inscrits au réfectoire du Pontet. Cet effectif est indispensable pour pallier à la différence d'âge entre les élèves, âgés de 4 à 15 ans.

### Réfectoire de la Coquerellaz

Le réfectoire du collège de la Coquerellaz compte quatre personnes qui encadrent les 50 élèves inscrits journalièrement dans ce réfectoire. Les enfants sont par contre âgés de 4 à 10 ans.

### Réfectoire du Croset

Compte tenu de l'augmentation croissante de demandes pour bénéficier d'une place dans nos deux réfectoires, et afin de rendre disponibles des places dans celui du Pontet, un troisième réfectoire a été créé pour les élèves en provenance du collège du Croset.

Avec l'aimable collaboration de la direction du restaurant Novae SA, gérant du restaurant au sein de l'entreprise Maillefer, nous avons eu l'opportunité de bénéficier d'un accueil chaleureux pour les enfants du collège du Croset.

Mmes Catherine De Jesus et Patricia Greco ont été nommées co-responsables de ce réfectoire pour encadrer la vingtaine d'enfants inscrits chaque jour. Dès lors, elles accompagnent les enfants à la sortie de l'école à pied jusqu'au restaurant, puis elles leur servent leur repas. Après avoir fait manger les enfants, elles assurent leur surveillance jusqu'à la reprise des cours à 13 h 45. Les deux salles des sociétés du Croset ont été mises à leur disposition, ainsi les enfants peuvent y rester le temps nécessaire de la pause ou se rendre à l'extérieur pour jouer s'ils le souhaitent, toujours sous le regard attentif de notre personnel.



### Récapitulation de la fréquentation, en nombre de repas, en 2010

| Mois                | Pontet       | Croset       | Coquerellaz  | Total         |
|---------------------|--------------|--------------|--------------|---------------|
| Janvier             | 714          |              | 740          | 1'454         |
| Février             | 543          |              | 533          | 1'076         |
| Mars                | 701          |              | 724          | 1'425         |
| Avril               | 544          |              | 530          | 1'074         |
| Mai                 | 577          |              | 568          | 1'145         |
| Juin/Juillet        | 775          |              | 800          | 1'575         |
| Septembre           | 710          | 330          | 878          | 1'918         |
| Octobre             | 418          | 222          | 556          | 1'196         |
| Novembre            | 559          | 274          | 760          | 1'593         |
| Décembre            | 517          | 251          | 677          | 1'445         |
| <b>Total annuel</b> | <b>6'058</b> | <b>1'077</b> | <b>6'766</b> | <b>13'901</b> |

Nous tenons à remercier chaleureusement l'ensemble du personnel de nos réfectoires pour leur fidèle collaboration très professionnelle.



Réfectoire du Croset – restaurant Novae SA – cantine Maillefer

♦ ♦ ♦ ♦

## PEDIBUS



### Coordinatrices – Responsables:

- Mme Anne Chardonnens (Croset)
- Mme Virgine Wipfli (Coquerellaz)

Jusqu'en avril 2010, Ecublens était doté de 2 lignes de Pédibus. Malheureusement, la ligne jaune du Croset, malgré le dynamisme de la responsable, s'est vue stoppée faute de conductrices. Mme Anne Chardonnens a cessé son activité au sein de cette ligne après la séance d'information aux parents pour la création d'une nouvelle ligne à la rentrée d'août 2010. En effet, cette année la participation des parents n'a pas obtenu le succès des années précédentes.

Dès lors, la ligne du Croset n'a pas repris et aucune autre ligne n'a été créée. Nous tenons à remercier sincèrement Mme Anne Chardonnens pour son dévouement, son professionnalisme et son efficacité dans la conduite de son activité de coordinatrice au sein du Pédibus.

Par contre, la ligne rouge de la Coquerellaz, réouverte en 2009 et grâce au dynamisme de la coordinatrice responsable, Mme Virginie Wipfli, a été maintenue pour l'année scolaire 2010-2011. Elle démarre de la route Neuve, et est composée de trois arrêts.

Nous devons cependant relever une nouvelle fois que les parents ont du mal à adhérer à un concept basé sur le bénévolat et l'entraide. S'ils sont intéressés c'est pour y placer leur enfant sans y participer eux-mêmes en tant que conducteurs/trices. De ce fait, une réflexion est menée pour modifier le concept du Pédibus afin que les parents puissent compter sur un-e ou plusieurs conducteurs/trices faisant partie du personnel communal au même titre que les patrouilleurs. Nous ne savons pas si ce projet verra le jour, mais nous souhaitons que nos autorités politiques soient sensibles à cette idée et qu'elles adhèrent tôt ou tard à cette problématique.

L'administration communale reste cependant à disposition pour encourager toute initiative nouvelle qui viendrait à sa connaissance.

### Effectif au 31 décembre 2010:

#### Ligne rouge – Coquerellaz

|                    |             |
|--------------------|-------------|
| Conducteurs-trices | 7 personnes |
| Enfants            | 7           |

Ligne jaune – Croset – jusqu'en avril 2010

|                    |             |
|--------------------|-------------|
| Conducteurs-trices | 5 personnes |
| Enfants            | 5           |

**Voici les activités réalisées en 2010:***26 janvier*

Participation des coordinatrices à la séance d'information aux parents des futurs élèves CIN (cycle initial)

*23 mars*

Animation et goûter de Pâques

*23 juin*

Souper de fin d'année des membres du Pédibus

*12, 13 et 14 mars*

Week-end des bénévoles à Morgins au Chalet des Alouettes

*23 août*

Séances aux réfectoires de la Coquerellaz et du Pontet avec les parents pour la mise en route de la ligne existante et la création éventuelle d'une nouvelle ligne.



♦ ♦ ♦ ♦ ♦

**Entente intercommunale Crissier –  
Ecublens – Saint-Sulpice pour  
l'exploitation du chalet  
"Les Alouettes" à Morgins/VS**

**Comité**

Le comité se compose comme suit:

*Présidente:*

Mme Pascale Manzini, Conseillère municipale à Ecublens.

*Membres:*

- M. Jean-Pierre Jatton, Conseiller municipal à St-Sulpice
- M. Michel Walter, Conseiller municipal à Crissier.

Il est secondé par trois collaborateurs de la commune d'Ecublens, à savoir:

*Secrétaire:*

Mme Sylvette Menétrey, cheffe d'office à la direction des écoles

*Caissier:*

M. Claude Salzman, boursier communal

*Gestion du personnel:*

Mme Françoise Oliva, cheffe du personnel.

Il s'est également entouré de M. Serge Lugon, directeur des écoles, pour les problématiques directement liées à l'école, ainsi que de M. Ronald Meuter, chef du service des bâtiments de la commune d'Ecublens pour tous les conseils liés à l'entretien du bâtiment.

**Le personnel**

La composition du personnel se présente comme suit:

- M. Alain Reymond, intendant (100 %)
- M. Xavier Vanden Broeck, cuisinier (80 %)
- Mme Carmen Premand, aide de cuisine (80 %)
- Mme Paulette Joris, responsable de l'entretien (60 %)
- Mme Rose-Marie Monay Helfenstein, aide de ménage (20 %)
- M. François Jeandet, animateur (100 %)
- M. Bertrand Maret, aide animateur (100 %), jusqu'au 30 août 2010
- Mlle Mélanie Moret, aide animatrice (100 %), dès le 31 août 2010.

## Occupation du chalet

Le chalet a été occupé pendant 35 semaines, à savoir:

|                          |             |
|--------------------------|-------------|
| Camps d'hiver            | 10 semaines |
| Camp de ski des relâches | 1 semaine   |
| Ecole à la montagne      | 19 semaines |
| Colonies                 | 4 semaines  |
| Camps multisports        | 1 semaine   |

Le solde comprend les travaux de préparation des colonies et des camps d'été, les remises en ordre et nettoyages, ainsi que les vacances du personnel.

Cette année 2010 a cependant été perturbée par la présence d'un norovirus. En effet, 1 semaine de camp de ski a dû être annulée, ainsi que 5 semaines d'école à la montagne. Le chalet n'a donc été occupé que pendant 35 semaines au lieu des 41 prévues dans le planning.

## Camps scolaires

Ce sont les enseignants qui accompagnent en général deux classes pendant une semaine. L'organisation de la journée pendant les camps scolaires se fait en accord avec l'intendant, l'animateur et les enseignants. Pour les camps scolaires d'hiver, un moniteur vient s'ajouter au personnel et c'est le chef de camp (un enseignant) qui organise la journée de camp, toujours en accord avec l'intendant et l'animateur.

M. François Jeandet, animateur travaillant à plein temps pour le chalet a mis ses connaissances de guide de moyenne montagne au service des enseignants qui peuvent organiser avec lui des camps d'école à la montagne sur des thèmes variés liés à la connaissance de la nature.

## Colonies

Les colonies sont entièrement gérées par l'intendant, M. Alain Reymond. C'est lui qui organise les thèmes de colonies et choisit soigneusement le personnel d'encadrement qui se compose toujours de jeunes qualifiés et d'habitues qui ont déjà fait leurs preuves depuis de nombreuses années.

Les colonies sont réservées en priorité aux enfants des communes de l'Entente et,

depuis 2009, le barème des tarifs a été complètement revisité pour les colonies de vacances et les camps sportifs sont désormais eux aussi soumis à un barème. Enfin, le camp de deux semaines pendant l'été a été remplacé par deux camps d'une semaine pour des raisons de meilleure rentabilité financière.

Cette année 5 colonies ont été organisées. Les activités proposées ont concerné plusieurs sujets, soit: course d'orientation, tir à l'arc, balades, patinoire de Champéry, rallye intérieur et parfois Aquaparc.

## Locations

Le chalet a été occupé à 11 reprises, pendant le week-end.

Le traditionnel week-end de ski des enseignants des trois communes s'est déroulé les 23 et 24 janvier 2010. Les réflexions du comité ayant pour objectif d'augmenter le nombre de locations payantes ont abouti à la conclusion que la location de manière professionnelle du chalet engagerait des dépenses d'organisation supplémentaires. La location occasionnelle demeure donc la plus appropriée si l'on veut stabiliser les dépenses.

Le norovirus a également perturbé les locations dont certaines ont dû être annulées en raison d'une désinfection complète du chalet.

## Travaux

- Les douches collectives ont toutes été séparées par des parois et munies de rideaux de douche.
- Le plafond du réfectoire a été repeint en blanc pour apporter plus de luminosité et ainsi réduire les dépenses en matière d'éclairage artificiel.
- 4 extincteurs ont été changés selon le programme d'entretien annuel.
- 2 nouveaux bancs combinés avec table ont complété la terrasse ouest.
- Les moquettes de toutes les chambres et du couloir du vieux chalet ont été remplacées en été par un revêtement pvc dans le cadre de la réduction des risques de contaminations virales ou bactériennes.

- Toujours pour les mêmes raisons, les matelas ont tous été changés et protégés par une alèze plastifiée type drap housse.



- Le problème d'humidité de la façade nord, dû à une fuite d'eau froide dans une gaine technique a été résolu.
- Une pompe de chauffage a lâché et a été réparée.

Un préavis commun aux trois communes de l'Entente a été adopté pour une rénovation énergétique du chalet. Les travaux sont prévus d'avril à octobre 2011 sous la conduite de l'entreprise Epiqr Rénovation Sàrl. Des travaux de rénovation interne du chalet seront prévus à l'occasion de la non-occupation du chalet pendant cette période.

### Epidémie

Cette année 2010 a été grandement perturbée par une épidémie due à un norovirus. En effet, des semaines de camps scolaires ont été annulées, des week-ends de location également. Des nettoyages intensifs pour tenter de désinfecter le chalet ont été menés par tout le personnel, malheureusement sans succès car la fermeture du chalet a été ordonnée en date du 5 mai 2010 par le service de la santé publique du canton du Valais.

La réouverture a été prononcée en date du 10 juin 2010 par les autorités sanitaires valaisannes, en accord avec les autorités sanitaires vaudoises une fois le nettoyage du chalet effectué selon les recommandations de l'OFSP, les mesures et recommandations "prévention et contrôle des épidémies à norovirus en camp" appliquées et que les parents des participants aient

été informés du risque potentiel de futures épidémies à norovirus, notamment durant la saison d'hiver.

Plusieurs communiqués de presse ont été rédigés sur ce sujet. Mme Pascale Manzini, présidente de l'Entente intercommunale, a suivi de manière très professionnelle ce dossier et est restée en contact permanent durant la période d'épidémie avec le Dr Frank Bally, médecin adjoint du service des maladies infectieuses de l'institut central des hôpitaux valaisans à Sion, ainsi que MM. les Dr Eric Masserey, médecin cantonal adjoint pour les maladies transmissibles du service de la santé publique à Lausanne et Olivier Duperrex, médecin à l'office des écoles en santé (AVASAD).

En date du 6 mars 2010 une présentation de la situation a été organisée à l'intention des parents, pour une information par les médecins.

Nous remercions l'aide précieuse du personnel administratif d'Ecublens, membre de l'Entente pour tout le travail accompli pendant l'année en faveur du personnel et du chalet Les Alouettes. Nous remercions aussi ce dernier pour le travail accompli auprès des enfants accueillis à Morgins.

◆ ◆ ◆ ◆