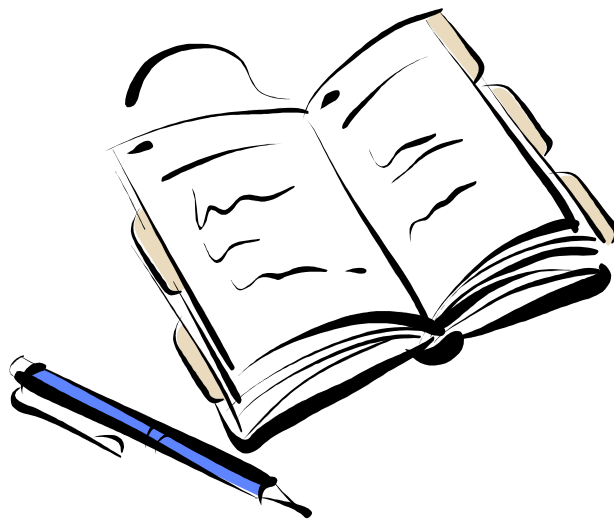


Municipalité d'Ecublens/VD

Programme de législature 2006-2011



**Bilan au 11 octobre 2008
pour les Conseillers communaux**

Préambule

La Municipalité s'est réunie le 11 octobre 2008 afin de passer en revue le programme de législation qui a été élaboré en mars 2007 et vous fait part ci-après de son bilan.

Aménagement du territoire et urbanisme

- L'actualisation du plan directeur communal (**PDC**) est en cours, sous la forme d'un "projet de territoire", actuellement à l'étude, qui tient entre autres compte des propositions du Schéma directeur de l'Ouest lausannois (SDOL) et du Projet d'agglomération Lausanne-Morges (PALM). Suivra ensuite l'adaptation de certains articles du règlement communal sur le plan général d'affectation et la police des constructions (**RPGA**), qui prendra également en compte les résultats de l'étude concernant la mise en oeuvre du chantier 4 du SDOL, qui va prochainement être entreprise (en parallèle avec le "projet de territoire").
- La Municipalité n'a pas changé son optique et souhaite toujours que la **densification** soit maîtrisée, pour une meilleure qualité de vie.
- L'identification sur le territoire communal des secteurs prioritaires d'intervention pour la création **d'espaces publics conviviaux** pour la population de notre commune, fait partie des objectifs du "projet de territoire".
- En ce qui concerne le plan partiel d'affectation (**PPA**) de **Renges**, la Municipalité souhaite poursuivre son étude tout en sauvegardant ce qui a été entrepris jusqu'à ce jour, mais en faisant abstraction des intérêts personnels des propriétaires. Jusqu'à maintenant, il a été difficile de faire comprendre aux propriétaires que les études réalisées sont favorables pour eux. Dès lors, la Municipalité devra trancher et s'imposer.
- Lors de l'élaboration du cahier des charges des plans de quartier "La Brûlée" (terminé) et "Les Peupliers" (en cours), la Municipalité veille à ce que la **mixité** dans ces zones soit préservée.
- La Municipalité fait appliquer la réglementation cantonale en matière de **développement durable** (panneaux solaires, coefficient thermique, niveaux sonores extérieur et intérieur des logements, compteurs de chaleur, chauffage, eau chaude, thermostat d'ambiance dans pratiquement chaque pièce), dans la planification et la réalisation de projets.

Communication et systèmes d'informations

- La mise en place d'un système d'information du territoire (**SIT**) communal est en cours et un préavis sera soumis en 2009 au Conseil communal.
- Le **guichet en ligne** du site Internet communal sera développé selon les possibilités et les besoins.
- Le **journal** d'Ecublens est distribué en tous ménages 4 fois par an depuis le début 2008.

Culture et social

- La réalisation du **bâtiment socioculturel** pour notre population (bibliothèque, garderies, espaces pour les jeunes et les aînés) est en cours d'étude et la phase du "concours" est terminée.
- Chaque année, la Municipalité définit quelles **institutions culturelles** locales et de la région lausannoise elle soutiendra.
- Les frais liés aux actions de la **Commission d'intégration et d'échange Suisses-Etrangers** sont prévus dans le budget communal annuel. Ils viennent s'ajouter aux subsides cantonaux obtenus chaque année pour de nouveaux projets proposés par la Commission (exemple du démarrage du projet Piccolo Voice).
- La commune d'Ecublens collabore avec l'association "Français en jeu" en mettant à sa disposition une salle et en lui octroyant une subvention, dans le but d'encourager l'intégration des personnes étrangères par des **cours de français**.
- La bibliothèque communale a fêté son 10'000^e livre en 2007. Une médiathèque a vu le jour. Tous ces éléments sont en faveur du développement d'une politique de la **lecture** auprès des jeunes.

Eaux

- La mise en séparatif du **réseau communal** sera terminée en 2010.
- La réalisation et le contrôle de la mise en conformité des **réseaux privés** se poursuit régulièrement.
- Le suivi de la mise à jour du plan général d'évacuation des eaux (**PGEE**) se poursuit régulièrement.

Economie et tourisme

- Dans le cadre du développement et de la promotion des conditions-cadres nécessaires à **l'implantation d'entreprises** et à la création d'emplois, la Municipalité préavise favorablement aux demandes d'exonérations fiscales des entreprises désirant s'implanter sur la commune. Toutefois, elle souhaite être encore plus active auprès du Développement économique vaudois (DEV), créer une cellule économique et prévoir un groupe de travail.
- Afin de renforcer les liens avec les entreprises, une rencontre avec les **chefs d'entreprise** sera organisée en 2009, dans les locaux d'une grande firme située sur le territoire communal.
- La Municipalité a manifesté sa volonté de soutenir les nombreuses manifestations organisées par **Ecublens Animation** en intensifiant la collaboration avec les services de l'administration communale. Cette société de développement permet d'offrir une large palette d'activités culturelles aux habitants d'Ecublens et des communes avoisinantes.

Education et jeunesse

- Le développement de l'offre **d'accueil de jour des enfants** est en cours, dans le cadre de la loi sur l'accueil de jour des enfants (LAJE).
- La volonté de maintenir un **jardin d'enfants** dans le quartier de la Forêt a été concrétisée par l'ouverture de la garderie "Vanille Chocolat" qui fait aussi un accueil à midi pour les petits écoliers.
- Les **réfectoires** affichent souvent complet car ils sont victimes de leur succès. La construction d'un centre socioculturel permettrait d'élargir cette offre.
- Les parents qui souhaitent mettre sur pied un **Pédibus** sont soutenus par la responsable des affaires communales pour les écoles qui en est la référente officielle depuis cette législature.
- La Municipalité favorise toute **action d'animation** en faveur des jeunes. En effet, elle a été proactive auprès de la société de jeunesse en mettant à sa disposition des locaux dans le bâtiment de la rue du Villars 11 qui a été rénové. De plus, dans ce même bâtiment, un bureau a été aménagé pour le responsable du centre de jeunes, afin qu'il puisse accueillir les jeunes de manière confidentielle, dans le cadre de son mandat de délégué à la jeunesse. Ce bureau pourra à terme accueillir aussi un éventuel travailleur social de proximité. Une étude est en cours à ce sujet par la plateforme prévention jeunesse de l'Ouest lausannois.
- La commune d'Ecublens soutient les mesures d'insertion des jeunes par le biais de participations comme celle pour BIO OL+ à Renens (Bilan information observation). Le projet BIO est destiné prioritairement aux jeunes âgés de 15 à 25 ans, sans emploi et qui n'ont pas accès aux mesures financées par la LACI (Loi sur l'assurance chômage et invalidité). Le délégué jeunesse d'Ecublens fait lui aussi du soutien personnalisé aux jeunes qui cherchent des places **d'apprentissage** ou de travail.
- Une plateforme **prévention jeunesse** de l'Ouest lausannois a été mise sur pied avec la législature. Son objectif est de répondre aux besoins d'une politique de la jeunesse coordonnée dans une région où les jeunes bougent sans connaître les frontières communales. Ceci en réponse à une demande de plus en plus prononcée du personnel qui travaille directement avec notre jeunesse. La première réalisation est un site intercommunal pour les jeunes que nous vous recommandons de consulter: www.j-ouest.ch.

Energie

- La Municipalité a reçu le bilan de l'état des lieux "**Cité de l'énergie**[®]" en novembre 2008, ce qui lui permet de procéder maintenant à la deuxième étape en vue de l'obtention du label, à savoir l'élaboration du programme de politique énergétique et climatique de la commune.

Environnement

- Le catalogue de mesures en relation avec le **développement durable** n'a pas encore été élaboré à ce jour. Il y avait lieu d'attendre le résultat du bilan de l'état des lieux "Cité de l'énergie[®]".
- La **gestion des forêts** par des mesures respectueuses de l'environnement, permettant de conserver la certification de nos bois, se poursuit, en collaboration avec le garde-forestier.
- Le **plan d'arborisation** communal est appliqué en permanence.
- Une étude est en cours pour la création d'un nouveau **terrain multisports**. La rénovation des places de jeux a été réalisée en 2008.
- Un montant est prévu au budget 2009 pour le subventionnement de l'achat de **vélos électriques**, afin de promouvoir leur utilisation.
- Une étude est en cours par un bureau spécialisé au sujet de l'incitation au **tri des déchets** par des actions visibles. L'augmentation du taux de recyclage peut être atteinte, par la mise en place de nouvelles filières. A titre d'exemple, le ramassage au porte à porte des déchets compostables pour la valorisation en biogaz est prévu dès le 1^{er} avril 2009.

Finances

- La Municipalité souhaite conserver un **taux d'imposition** attractif et a maintenu le cap pour 2009. Une rencontre entre la Municipalité, le boursier et la commission des finances aura lieu prochainement, afin de renseigner cette dernière sur l'avenir financier de la commune.
- La Municipalité est attentive à défendre les **intérêts communaux** face au report de certaines charges cantonales, par exemple dans le cas de la RC1.

Hautes Ecoles

- Le dossier de l'étude concernant la construction d'un **centre de congrès et de rencontres** sur le site de l'EPFL comprenant une salle de spectacles modulable est suivi avec attention par la Municipalité.
- Quant au fait de **s'impliquer comme répondant** dans le cadre des différents projets en cours et à venir (Learning center, Centre de congrès et de rencontres, concept de mobilité et places de parc, etc.), une collaboration existe déjà dans le cadre de la COH (Coordination de l'aménagement de l'Ouest lausannois et des Hautes Ecoles) pour tout nouveau projet de construction. Toutefois, il y aurait lieu de se renseigner sur la possibilité de mieux exploiter les ressources de l'EPFL lors d'études de projets communaux.

Logement

- La Municipalité fait entretenir et rénover le **patrimoine locatif** communal régulièrement et la réfection de l'immeuble de la rue du Villars 11 est terminée.
- Afin de favoriser l'implantation de **constructions à loyers modérés**, une étude est en cours pour l'implantation de deux bâtiments au chemin de la Forêt (anciens pavillons scolaires).
- Une étude est également en cours pour les **logements adaptés** du quartier du Croset (en parallèle avec le bâtiment socioculturel).

Organisation de l'administration et personnel communal

- La Municipalité a conscience que la **communication** interne et externe pourrait être améliorée.
- Le quota maximum **d'apprentis** que la commune d'Ecublens puisse engager est atteint.
- La **formation continue** est favorisée auprès du personnel communal. Il est prévu de modifier le système d'évaluation du personnel en le rendant annuel (au préalable tous les deux ans) et en améliorant les critères du formulaire ad hoc.

Sécurité

- La **Police de l'Ouest lausannois** a été mise en place en janvier 2008.
- Au vu des rapports hebdomadaires de police, Ecublens ne se trouve pas dans une situation critique en ce qui concerne le **vandalisme et les incivilités**. Toutefois, les problèmes liés aux vols ne doivent pas être sous-estimés.
- La Municipalité considère qu'il faut rester vigilant à ce sujet. Pour ce faire elle soutient l'intensification de la **surveillance de quartier** qui est un moyen citoyen et complémentaire à la police pour protéger la population.
- Dans le but de favoriser la sécurité par l'amélioration de **l'éclairage public**, ce dernier est entretenu et adapté chaque année.
- Pour ce qui est de la sécurité routière, des **contrôles de vitesse** sont effectués régulièrement sur le territoire communal.

Sports et santé

- La Municipalité est attentive au soutien des **sociétés sportives** accueillant de nombreux enfants et jeunes sur la commune. Bien qu'aucune étude supplémentaire n'ait été encore faite pour le renforcement de cette aide, la Municipalité tient compte de ce paramètre dans ses critères d'octroi des subsides communaux et de mise à disposition d'installations sportives.

- La commune d'Ecublens répond aux demandes de financement des **installations à caractère régional** (exemple du centre intercommunal de glace de Malley (CIGM).
- L'étude de la construction d'une **salle multifonctionnelle et multi-usages** a été lancée.
- Une étude est en cours et figure dans le plan des investissements, au sujet de l'amélioration des **installations sportives du Croset** par l'implantation d'un terrain de sport synthétique, nouvelle génération. Un préavis sera présenté au Conseil communal en 2009.
- Afin de contribuer au **dynamisme** et à la **mobilité** de la population par des actions ciblées, un rallye a été organisé dans le cadre de la semaine de la mobilité et diverses promotions du vélo à l'occasion de manifestations ont eu lieu.
- En ce qui concerne les actions communales de **prévention santé**, la Municipalité est soucieuse de se joindre à des actions intercommunales afin de bénéficier d'un financement intercommunal déjà existant. Pour le premier semestre 2009, c'est la campagne "Attitudes Respect" dans l'Ouest lausannois qui est réalisée. www.attitudes-respect.ch vous fournira le détail des nombreuses actions en cours et à venir. Pour le futur, des actions de prévention santé pour les aînés pourraient être réalisées avec l'aide de notre Association intercommunale gérant les 3 CMS de l'Ouest lausannois.

Le soutien à des actions comme l'Ouest roule, la semaine de la mobilité ou "à vélo au boulot" sont autant d'actions en faveur de la santé de notre population. Ecublens Animation prépare aussi un sentier didactique qui favorisera la découverte de la commune à pied.

Transports et circulation

- S'impliquer dans la résolution des **problèmes de transports et de circulation** constitue une préoccupation permanente (SDOL – TL).
- Différentes actions sont en cours pour le renforcement de la **répartition modale** en faveur des transports publics, notamment dans le cadre de la mise en œuvre du Réseau 08 des TL, du SDOL et du PALM.
- L'information sur **l'offre des transports publics** (horaires, lignes, sites propres, etc.) devrait être améliorée. Une étude sera réalisée.
- Un plan sur lequel figureront les pistes/bandes cyclables de la commune sera élaboré par l'urbaniste communal, afin de promouvoir la **mobilité douce** (vélos, piétons), notamment dans les différents aménagements existants et ceux prévus ces prochaines années.
- Une étude est en cours, à proximité de l'arrêt du M1 "Crochy", pour la promotion du concept existant "**bike + ride**", complémentarité vélos-transports publics.
- La création d'un nouvel accès à la **zone industrielle du Dévent**, par l'implantation d'un giratoire à la route de la Pierre et l'aménagement d'une nouvelle route industrielle, est en cours d'étude.

- Les études de giratoires aux carrefours route Neuve/chemin de la Colline et route de Vallaire/chemin de Montaney sont en cours, afin de **fluidifier et sécuriser la circulation** routière.
- Un préavis sera soumis au Conseil communal en 2009 au sujet de l'étude d'un **nouveau débouché du chemin des Crêts sur la route de la Pierre**.

Adopté par la Municipalité dans sa séance du 24 novembre 2008.

Au nom de la Municipalité

Le Syndic

Le Secrétaire

P. Kaelin

Ph. Poget