

Ressources humaines

Organisation du service

Le Service des ressources humaines est composé de 4 personnes à l'Hôtel de Ville du Motty :

- 1 Cheffe de service.
- 1 assistant à 100 %.
- 1 assistante à 60 %.
- 1 collaboratrice à 90 %.

Tâches du service

Les tâches principales du Service des ressources humaines sont :

- Le recrutement.
- La gestion administrative des ressources humaines.
- La gestion des salaires.
- La gestion des conflits.
- L'organisation de la formation des collaborateurs.
- La communication interne.
- La santé et la sécurité au travail.
- La collaboration avec tous les services pour toute question relative au personnel communal.
- La gestion du temps de travail.

Recrutement

En matière de recrutement, l'année a été marquée par la communalisation du Centre de vie enfantine « Domino ». Toutes les collaboratrices de la structure ont été auditionnées avant la signature du contrat de travail. Au total, ce sont 32 personnes qui font désormais partie du personnel communal.

Durant l'année, 662 dossiers ont été traités pour des postes ayant fait l'objet de mises au concours.

En dehors des mises au concours, nous avons reçu 237 offres spontanées pour des postes divers, 4 offres spontanées pour des places d'apprentissage, ainsi que 17 demandes écrites pour des stages. Toutes les candidatures font l'objet d'une réponse écrite.

Conformément au Règlement du personnel, lorsqu'un emploi est à repourvoir, la Municipalité détermine les modalités de recrutement.

7 postes ont fait l'objet d'une publication élargie (presse ou autres canaux de recrutement), 4 places d'apprentissage ont été annoncées sur notre site internet, au pilier public, à l'interne, dans les classes de terminales et à l'Office d'orientation professionnelle.

Poste	Nombre de postes	Nombre de candidatures
Apprentis employés de commerce	2 postes	50
Apprenti horticulteur-paysagiste	1 poste	13
Apprenti assistant socio-éducatif « Les Petits Loups »	1 poste	168
Apprenti assistant socio-éducatif APEMS	1 poste	126

Poste	%	Nombre de candidatures
Secrétaire municipal adjoint	100	61
Educateur TSP	70	60
Animateur socioculturel Centre de jeunes	70	44
Educateur APEMS	75	21
Deux éducateurs APEMS	45 et 50	43
Collaborateur RH	90	46
Educateur de la petite enfance	55	30

SITUATION DU PERSONNEL

Effectif du personnel

L'état du personnel au 31 décembre 2014, exprimé en EPT (équivalent plein temps) figure sur le tableau ci-après, selon la classification comptable par nature et sans tenir compte des auxiliaires figurant dans un tableau séparé.

L'effectif du personnel au 31 décembre 2014 est de 116 personnes, dont 8 apprentis, soit 98.84 EPT (selon décision d'organisation, au 31 décembre, 2.63 EPT sont vacants) et de 34 auxiliaires.

Les accueillantes en milieu familial, au bénéfice d'un contrat de travail avec la Commune, sont au nombre de 43, mais il n'en est pas tenu compte dans l'effectif.

Ne sont pas non plus pris en considération dans l'effectif, les auxiliaires d'été pour le Service des bâtiments, épuration des eaux, développement durable (ci-après Service des bâtiments) et le Service des travaux, infrastructures, domaines et environnement (ci-après Service des travaux), ainsi que l'archiviste intercommunale, sous contrat avec la Commune de Prilly et qui exerce son activité à Ecublens à raison de 20 % (0,2 EPT).

Durant l'été 2014, nous avons engagé 27 auxiliaires pour le Service des bâtiments, 11 auxiliaires pour le Service des travaux et 1 auxiliaire pour le Service administratif des écoles.

Les Services des travaux et des bâtiments reçoivent régulièrement des stagiaires, dans le cadre de notre collaboration avec IPT (Intégration pour tous), le CEFIL (Centre d'études et de formation intégrée du Léman) et l'Office AI.

Les services communaux accueillent aussi volontiers les jeunes pour des stages de découverte des différents métiers.

Nouveaux retraités

Parmi les nouveaux retraités en 2014, nous comptons Mme Ginette Burnier, concierge de l'église du Motty, après 20 ans de service, et Mme Anne-Marie Boillat, éducatrice au jardin d'enfants « Les Moufflets », après 30 ans de service.



Départ de Mme Anne-Marie Boillat, éducatrice de la petite enfance, jardin d'enfants « Les Moufflets »



Départ de Mme Ginette Burnier, concierge de l'église du Motty

Mouvements du personnel

Le taux de rotation pour 2014 est de 14.66 %.

Au cours de cet exercice, 14 départs ont été enregistrés, soit :

- Démissions 9
- Retraites 2
- Fin de contrat d'apprentissage 3

Ainsi que 30 arrivées (personnel fixe et auxiliaire). Le nombre important d'arrivées enregistrées est dû, notamment, à la reprise de la garderie « Les Petits Loups » (anciennement « Vanille-Chocolat »).

La moyenne des années de service est de 6.6 ans pour le personnel fixe et de 5.3 ans pour les auxiliaires.

Apprentis

La Municipalité attache une importance toute particulière à la formation et au fait d'offrir le plus possible de places d'apprentissage.

A la rentrée d'août 2014, notre Commune comptait 9 apprentis, répartis comme suit :

- 2 apprenties de commerce, voie E, 1^{ère} année
- 2 apprentis de commerce, voie E, 2^e année
- 1 apprentie de commerce, voie E, 3^e année
- 1 apprentie horticultrice-paysagiste, 2^e année
- 1 apprenti agent d'exploitation, 2^e année
- 1 apprentie assistante socio-éducative, 3^e année
- 1 apprentie assistante socio-éducative, 1^{ère} année.

L'apprenti agent d'exploitation a souhaité prendre une autre orientation et a rompu son contrat d'apprentissage à la fin novembre.

Fidèles collaborateurs

Les fidèles collaborateurs ont été félicités par la Municipalité lors de la traditionnelle réception qui a eu lieu le 1^{er} décembre 2014.



De gauche à droite : Miguel Nunes (15 ans), Pascal Hõnger (20 ans), Martine Comte (25 ans), Nathalie Jaquenoud (15 ans), Thierry Andreoni (15 ans), Brigitte Bignens (25 ans), Fabien Buensoz (10 ans). Absent : Michel Gauthier (25 ans)

Santé et sécurité au travail

Le personnel communal bénéficie de différentes actions destinées à promouvoir la forme et la santé. Nous proposons des cours de gym, d'aquagym, de yoga, de même que des massages assis qui rencontrent un vif succès.



Nous avons également proposé le vaccin contre la grippe saisonnière. Cette action est cependant en perte de vitesse, puisque seulement 16 collaborateurs ont souhaité profiter de cette vaccination.

Formation continue

La Municipalité encourage le développement des performances et le professionnalisme au sein de notre administration.

Nous donnons la priorité aux formations spécifiques « métiers ». En 2014, environ 37 % des collaborateurs ont suivi une formation, totalisant ainsi 1'122 heures de cours.

Certains cours ou séminaires sont organisés à l'interne, afin de permettre à un maximum de collaborateurs d'y participer à un prix plus intéressant.

Règlement du personnel

En mai 2014, nous avons entamé la révision partielle du Règlement du personnel entré en vigueur au 1^{er} janvier 2009.

Une révision du système de rémunération est à l'étude.

Pour ce faire, nous avons constitué un groupe de travail composé de 3 représentants de la Municipalité, de 3 représentants de l'Association du personnel communal et de 2 Chefs de service.

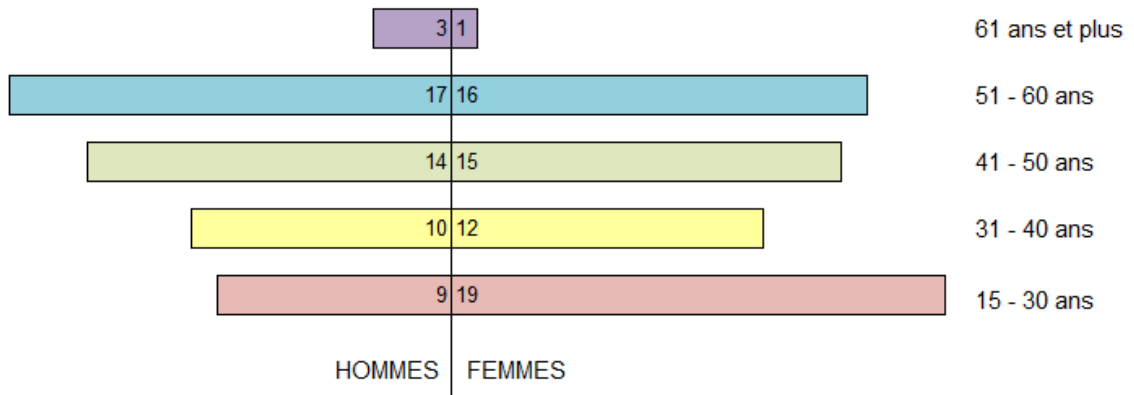
Effectif du personnel**Etat du personnel fixe au 31.12.2014 exprimé en EPT (équivalent plein temps)**

Section	Effectif selon décision d'organisation	Postes occupés	Nombre de personnes
110 – Secrétariat municipal	3.85	3.35	6
130 – Service des ressources humaines	3.5	3.5	4
131 – Apprentis	9.0	8.0	8
152 – Bibliothèque communale	2.4	2.4	3
153 – Culture	2.0	2.0	2
154 – Ludothèque	0.5	0.5	1
155 – Centre de jeunes	3.5	3.5	5
200 – Service des finances	5.0	5.0	6
300 – Bâtiments administration	5.4	5.4	6
351 – Bâtiments administratifs	0.25	0.25	1
352 – Salle de spectacles	0.25	0.25	
359 – Centre socioculturel	1.0	1.0	1
400 – Travaux administration	5.0	5.0	6
420 – Urbanisme	4.0	4.0	4
430 – Réseau routier	10.8	10.67	11
440 – Parcs et promenades	8.0	8.0	8
500 – Ecole administration	3.25	3.25	4
503 – Bâtiments scolaires	11.0	11.0	11
504 – Réfectoires scolaires	0.52	0.52	2
506 – APEMS	5.25	5.25	8
580 – Paroisses réformées	1.0	1.0	2
620 – Contrôle des habitants	4.5	3.5	4
700 – Sécurité sociale	3.3	3.3	5
713 – Halte-garderie les Mouflets	1.70	1.70	3
700 – Accueil familial de jour	0.6	0.6	1
714 – Garderie les Petits Loups	5.9	5.9	8
Total :	101.47	98.84	120 postes
<i>120 postes de travail ne représentent que 116 personnes car 4 personnes ont un emploi dans plusieurs sections</i>			

Effectif du personnel payé à l'heure

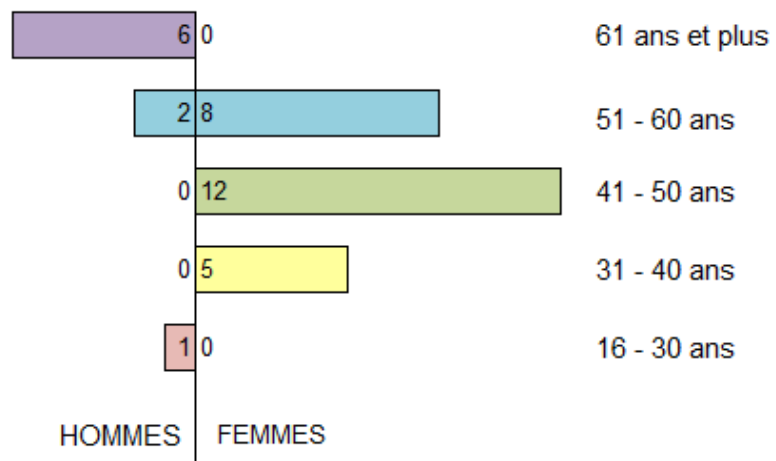
Section	Nombre de postes
110 – Administration générale	1
350 – Bâtiments locatifs	1
351 – Bâtiments administratifs	3
353 – Galerie du Pressoir	1
450 – Déchetterie	2
503 – Bâtiments scolaires	9
504 – Réfectoires scolaires	12
580 – Paroisses réformées	2
610 – Patrouilleurs scolaires	8
714 – Accueil de jour	1
	40 postes
<i>6 personnes ont un double emploi Donc ceci représente 34 auxiliaires</i>	

Pyramide des âges du personnel fixe



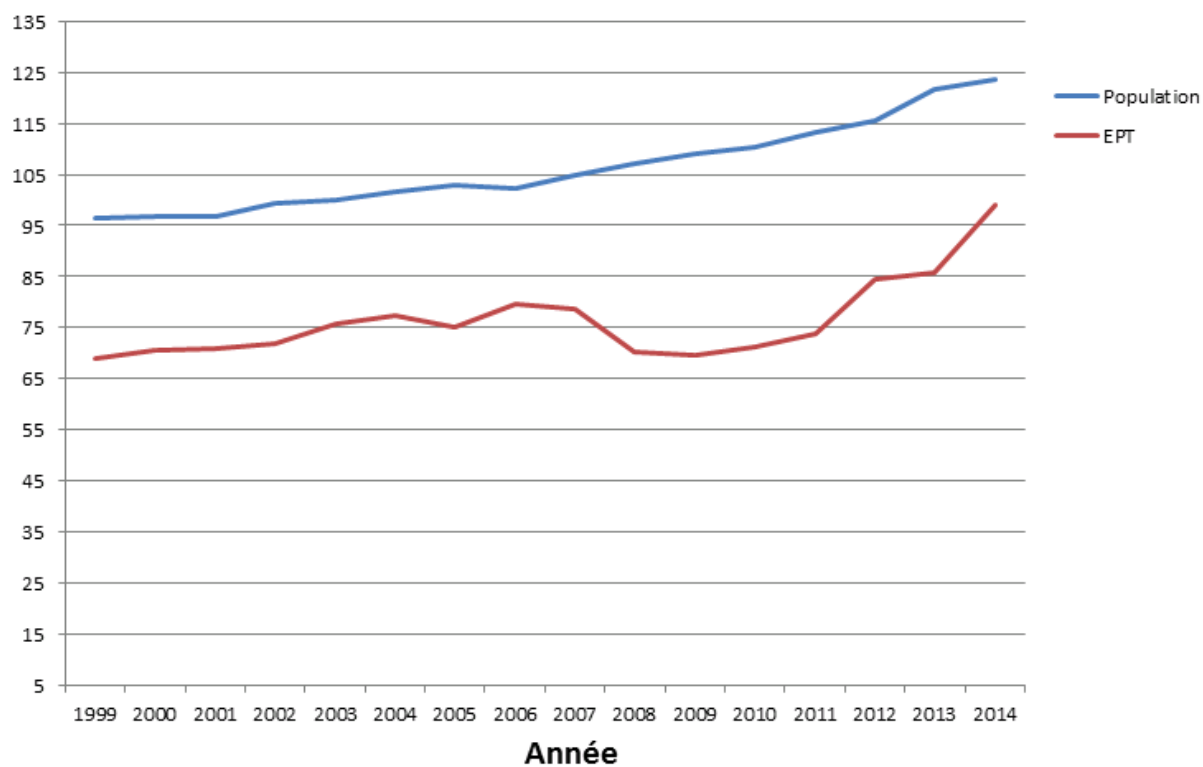
La moyenne d'âge du personnel fixe est de 48.51 ans

Pyramide des âges du personnel payé à l'heure



La moyenne d'âge du personnel payé à l'heure est de 50.91 ans

Evolution des EPT du personnel communal par rapport à la population



Echelle des traitements 2014 à l'indice 104

CLASSE	Minimum 12 mois	Minimum 13 mois	Minimum mensuel	Maximum 12 mois	Maximum 13 mois	Maximum mensuel	Amplitude	Augm. annuelle maximale	Augm. mensuelle
1	42'210	45'728	3'518	52'763	57'160	4'397	10'553	528	44
2	44'321	48'014	3'693	55'401	60'018	4'617	11'080	554	46
3	46'537	50'415	3'878	59'101	64'026	4'925	12'564	628	52
4	48'771	52'835	4'064	61'939	67'101	5'162	13'168	658	55
5	51'111	55'370	4'259	65'934	71'429	5'495	14'823	741	62
6	53'462	57'917	4'455	68'966	74'713	5'747	15'504	775	65
7	55'921	60'581	4'660	72'698	78'756	6'058	16'777	839	70
8	58'270	63'126	4'856	75'751	82'064	6'313	17'481	874	73
9	60'717	65'777	5'060	79'540	86'168	6'628	18'823	941	78
10	63'145	68'407	5'262	82'721	89'614	6'893	19'576	979	82
11	65'671	71'144	5'473	86'685	93'909	7'224	21'014	1'051	88
12	68'166	73'847	5'681	89'980	97'478	7'498	21'814	1'091	91
13	70'756	76'652	5'896	94'105	101'947	7'842	23'349	1'167	97
14	73'304	79'413	6'109	97'494	105'619	8'125	24'190	1'210	101
15	75'943	82'272	6'329	101'763	110'243	8'480	25'820	1'291	108
16	78'525	85'069	6'544	105'224	113'993	8'769	26'699	1'068	89
17	81'195	87'961	6'766	109'613	118'747	9'134	28'418	1'137	95
18	83'793	90'776	6'983	113'121	122'548	9'427	29'328	1'173	98
19	86'474	93'680	7'206	116'740	126'468	9'728	30'266	1'211	101
20	89'068	96'490	7'422	120'242	130'262	10'020	31'174	1'247	104
21	91'740	99'385	7'645	124'767	135'164	10'397	33'027	1'321	110
22	94'309	102'168	7'859	128'260	138'948	10'688	33'951	1'358	113
23	96'950	105'029	8'079	131'852	142'840	10'988	34'902	1'396	116
24	99'471	107'760	8'289	135'280	146'553	11'273	35'809	1'432	119
25	102'057	110'562	8'505	139'818	151'470	11'652	37'761	1'510	126
26	104'506	113'215	8'709	143'173	155'104	11'931	38'667	1'547	129
27	107'014	115'932	8'918	146'609	158'826	12'217	39'595	1'584	132
28	109'369	118'483	9'114	149'835	162'321	12'486	40'466	1'619	135
29	110'463	119'668	9'205	151'334	163'945	12'611	40'871	1'635	136
30	111'567	120'864	9'297	152'846	165'583	12'737	41'279	1'651	138

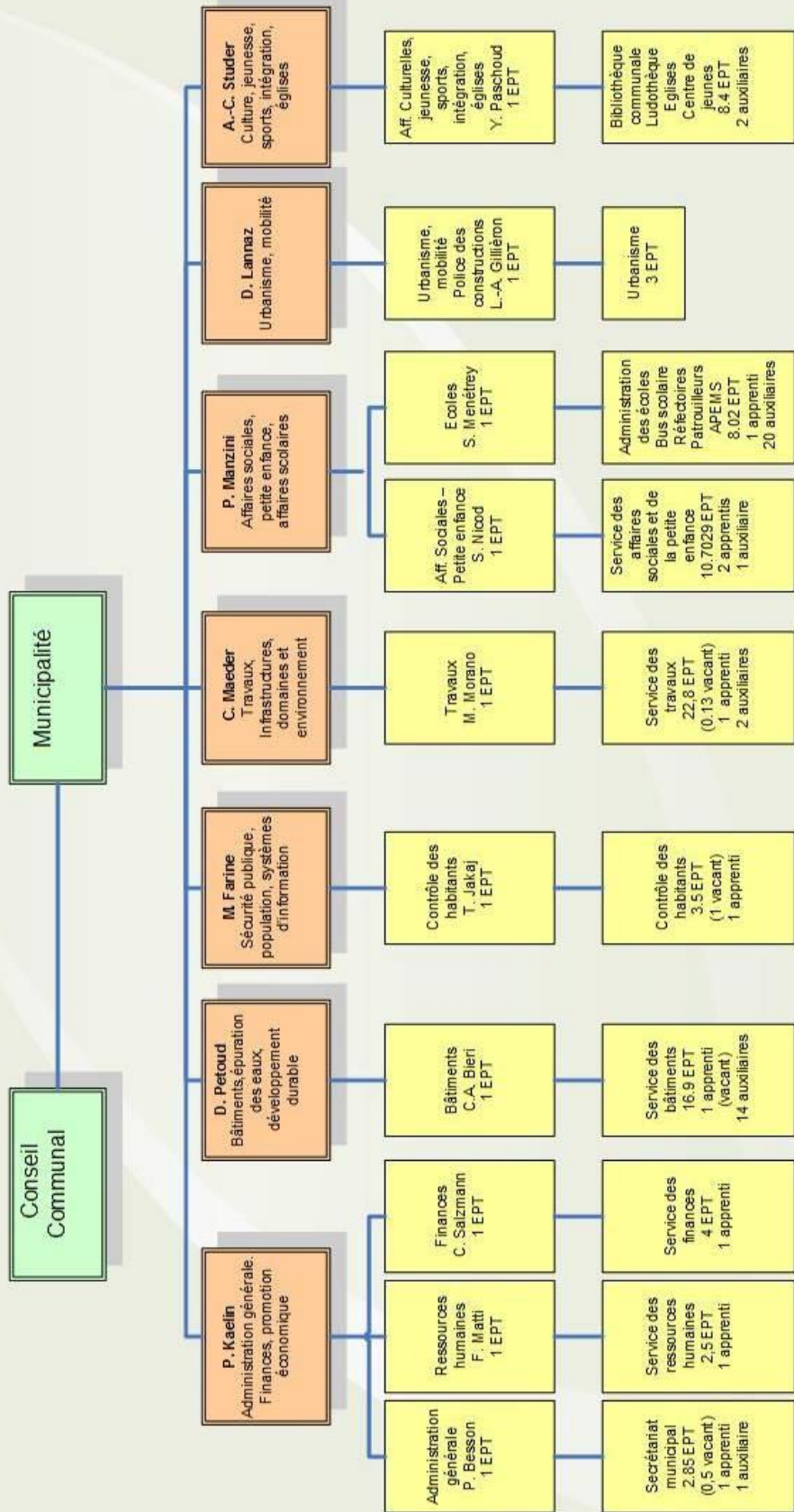
Classes 1 à 15 = 20 annuités

Classes 16 à 30 = 25 annuités

COMMUNE D'ECUBLENS – ORGANIGRAMME GENERAL
AU 31 DECEMBRE 2014

101.4729 EPT (116 personnes dont 9 apprentis)

40.00 postes d'auxiliaires (34 personnes)



31.12.2014.fm

