

**STATION D'ÉPURATION DES EAUX USÉES
ET DE TRAITEMENT DES BOUES
DE L'AGGLOMÉRATION LAUSANNOISE
(STEP)**

BUDGET DE L'EXERCICE 2015

Comprenant :

- 1 Compte d'exploitation**
- 2 Répartition des charges totales nettes**
- 3 Plan des investissements 2015 - 2016**
- 4 Évolution des comptes indexés et prévisions budgétaires**
- 5 Évolution de la charge indexée et prévisions budgétaires**

septembre 2014

1 COMPTE D'EXPLOITATION

Station d'épuration des eaux usées (STEP)	Budget 2015*		Budget 2014		Comptes 2013		Renseignements complémentaires
	Charges	Revenus	Charges	Revenus	Charges	Revenus	
Totaux	15'208'100	15'208'100	15'645'800	15'645'800	13'914'376.91	13'914'376.91	
301 Traitements	4'702'000		4'660'300		4'357'520.02		
303 Cotisations AVS et AC	405'400		402'000		368'564.06		
304 Cotisations à la caisse de pensions	624'700		618'100		567'640.68		
305 Assurance de personnes	120'000		125'500		112'904.69		
309 Frais de formation professionnelle	58'100		27'500		9'113.35		Augmentation liée au projet de réorganisation de la structure avec évolution des compétences en préparation de la nouvelle STEP
310 Imprimés et fournitures de bureau	5'100		5'100		8'434.40		
311 Achats d'objets mobiliers et d'installations	498'000		454'300		327'607.28		Augmentation due au remplacement de plaques d'échangeurs de chaleur du traitement des fumées
312 Eau, énergie et chauffage	2'790'000		3'171'000		2'665'253.25		Diminution due à l'ajustement des quantités et des prix des achats de gaz et d'électricité
313 Marchandises	1'639'000		1'688'600		1'352'144.27		Diminution due à l'ajustement des prix du chlorure ferrique (réactif chimique le plus consommé)
314 Entretien des biens immobiliers	116'300		216'400		323'719.55		Diminution en raison de travaux exceptionnels en 2014 (étanchéité d'une toiture et couvert extérieur)
315 Entretien d'objets mobiliers et d'installations	594'200		569'000		510'956.29		Augmentation due au remplacement des transformateurs des électrofiltres (dépoussiérage des fumées)

Station d'épuration des eaux usées (STEP)	Budget 2015*		Budget 2014		Comptes 2013		Renseignements complémentaires
	Charges	Revenus	Charges	Revenus	Charges	Revenus	
316 Loyers et redevances d'utilisation	35'200		26'200		20'992.81		Augmentation liée à l'adaptation de la location de bennes ACTS suite au transfert à la route depuis 2014 de l'évacuation des cendres sèches
317 Déplacements, débours, dédommagements	8'500		8'500		9'721.20		
318 Autres prestations de tiers	990'600		1'051'000		921'653.92		Diminution des finances de mise en décharge et des mandats de transports externes
319 Impôts, taxes et frais divers	44'000		44'000		50'714.89		
330 Pertes, défalcatons, moins-values	0		0		0.00		
331 Amortissement du patrimoine administratif	1'937'300		1'866'000		1'758'906.22		Augmentation due à la progressivité de la part d'amortissement dans le calcul de l'annuité constante ainsi qu'aux dépenses des crédits relatifs à l'amélioration des chaînes de traitement des eaux et des boues et la réalisation d'essais pilotes pour le traitement des micropolluants ; compensée en partie par la diminution des amortissements des machines et du matériel (fin d'amortissement en 2014 de la centrifugeuse)
390 Imputations internes (intérêts)	639'700		712'300		548'530.03		Diminution de la facturation interne des intérêts résultant de la baisse du taux de référence pour le calcul de l'annuité constante ainsi que de la facturation interne des prestations du service du personnel
424 Plus-values, produits exceptionnels		0		0	42'775.05		
427 Loyers		24'100		24'100	23'418.25		
434 Redevances et prestations facturées		1'232'600		1'306'600	1'213'338.55		
435 Ventes diverses		390'500		480'500	414'603.95		Diminution due à la baisse de la quantité d'énergie vendue au réseau de chauffage à distance

Station d'épuration des eaux usées (STEP)	Budget 2015*		Budget 2014		Comptes 2013		Renseignements complémentaires
	Charges	Revenus	Charges	Revenus	Charges	Revenus	
436 Dédommagements de tiers		106'300		105'400		135'618.48	
438 Prest. facturées aux crédits d'invest.		0		0		0.00	
439 Autres recettes		200		100		2'091.35	
452 Participation des communes aux charges		13'364'400*		13'639'100		11'991'416.03	Diminution de la participation des communes aux frais de fonctionnement de la STEP (selon consommation d'eau et résultat de la STEP)
469 Autres subventions		0		0		0.00	
490 Imputations internes		90'000		90'000		91'115.25	

Il n'y a pas de demande de crédit supplémentaire 1^{re} série 2014

* hors incidences de la nouvelle STEP qui feront l'objet de crédits supplémentaires en temps utile

** Amortissement des dépenses d'investissement :

Incinération des boues - Lavage des gaz	fr.	24'600	(23ème/30)
Désodorisation	fr.	52'100	(23ème/30)
Traitement et conditionnement des boues	fr.	61'200	(15ème/15)
Assainissement de la baie de Vidy	fr.	275'400	(14ème/20)
Traitement des résidus de vidange des séparateurs de graisses végétales	fr.	73'400	(11ème/15)
Installation de désodorisation, 2ème étape	fr.	205'300	(9ème/15)
Instal. complémentaires de réduction des oxydes d'azote DeNOx et du monoxyde de carbone	fr.	193'100	(9ème/15)
Sécurisation du site	fr.	61'400	(partiel)
Projet établissement des PGEE et PGEEi	fr.	16'500	(partiel)
Remplacement de la chaudière du four no 2	fr.	573'700	(5ème/15)
1 véhicule léger	fr.	3'200	(2ème/5)
1 fraiseuse	fr.	9'000	(1er/5)
Amélioration des chaînes de traitement des eaux et des boues	fr.	230'800	(partiel)
Réalisation d'essais pilotes pour le traitement des micropolluants	fr.	157'600	(partiel)

2 RÉPARTITION DES CHARGES TOTALES NETTES

	Consommations d'eau présumées *	Budget 2015	Budget 2014	Comptes 2013
	[m3]	[fr.]	[fr.]	[fr.]
Montant net, TVA en sus, à répartir		13'364'400	13'639'100	11'991'416 fr.
Volume total d'eau consommée		19'984'892	19'257'762	19'984'892 m3
Charge nette par m3 d'eau consommée		0.66873**	0.70824	0.60002 fr./m3
	[m3]	[fr.]	[fr.]	[fr.]
Chavannes-p-Renens	482'037	322'400	350'300	289'233.80
Cheseaux (y c. Bell SA)	464'411	310'600	284'700	278'657.75
Morrens (par Cheseaux)	1'939	1'300	1'400	1'163.45
Crissier	857'543	573'500	585'400	514'546.15
Villars-Ste-Croix (par Crissier)	55'245	36'900	40'900	33'148.35
Bussigny (par Crissier)	27'048	18'100	13'600	16'229.45
Ecublens	852'790	570'300	536'300	511'694.50
Epalinges	617'286	412'800	413'300	370'386.45
Jouxens-Mézery	108'112	72'300	77'200	64'869.80
Lausanne (+ arrondi)	12'744'252	8'522'300	8'576'700	7'646'858.08
Le Mont-s-Lausanne (y c. Cremo SA)	645'165	431'400	435'200	387'114.50
Prilly	989'091	661'400	671'800	593'478.40
Pully (collecteur Vuachère)	90'456	60'500	72'200	54'275.80
Renens	1'548'135	1'035'300	1'214'100	928'918.25
Romanel (y c. industries)	227'949	152'400	176'500	136'774.90
Saint-Sulpice	273'433	182'900	189'500	164'066.40
	19'984'892	13'364'400	13'639'100	11'991'416.03

* basées sur les consommations en 2013

** hors incidences de la nouvelle STEP (estimées à fr. 0.08 /m3 pour 2015)

3 PLAN DES INVESTISSEMENTS 2015 - 2016

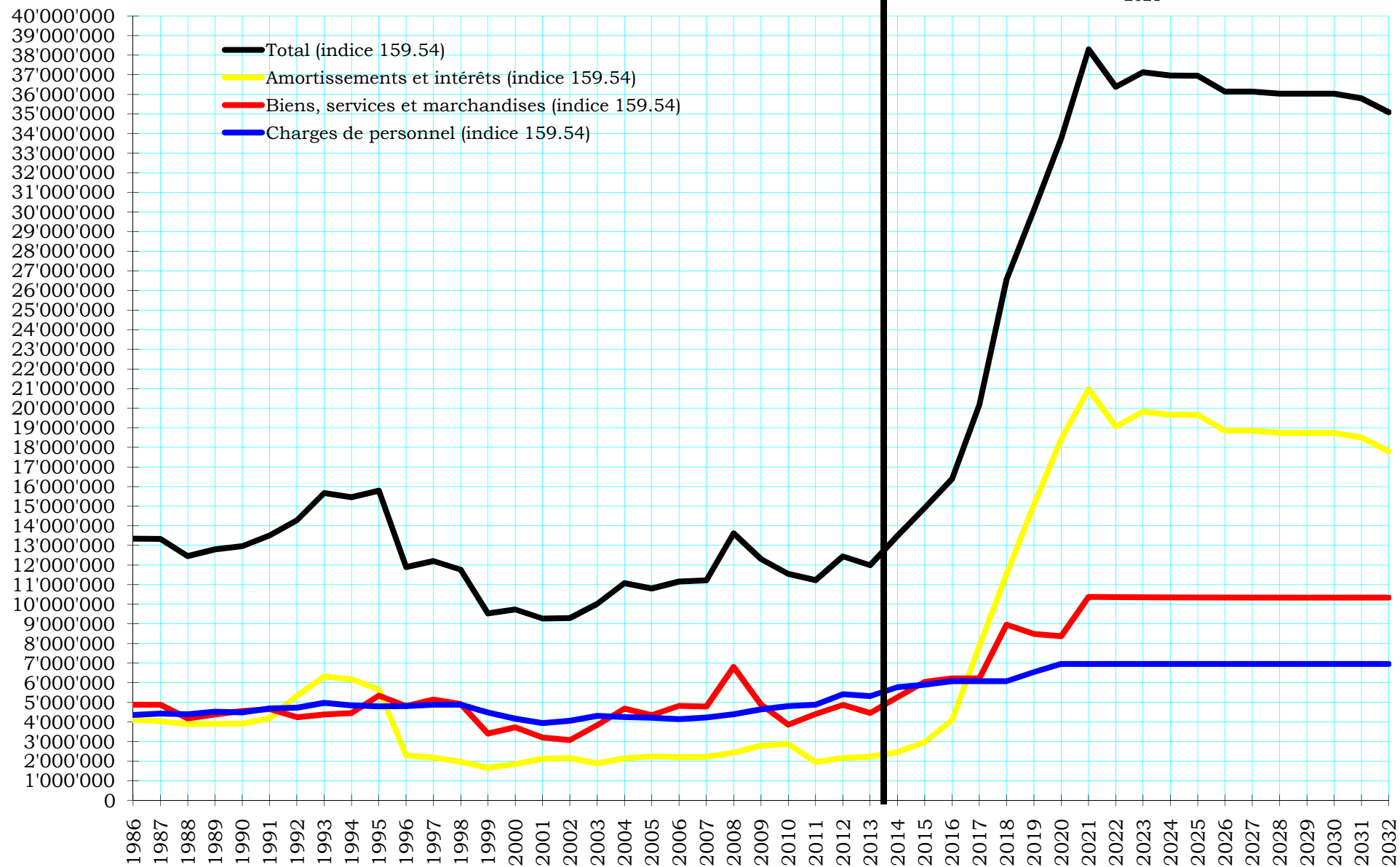
	Année de sortie	Montant voté ou à voter	Disponible au 30.06.2014	Dépenses présumées	
				en 2015	en 2016
Crédits votés (en milliers de francs)					
Sécurisation du site, protection de la santé et management qualitatif et environnemental	2004	1'336	253	100	100
Amélioration de la chaîne de traitement des eaux	2009+2013	5'300	670	670	
		(-1'500)		(-1'500)	
Crédit d'étude pour la phase d'étude du projet - STEP. Amélioration des chaînes de traitement des eaux usées et des boues des micropolluants	2013	5'000	5'000	2'000	
		(-5'000)		(-5'000)	

4 ÉVOLUTION DES COMPTES INDEXÉS

[Fr]

PRÉVISIONS BUDGÉTAIRES

tenant compte des incidences de la nouvelle STEP mais
hors taxe fédérale de Fr. 9.-/hab./an à prévoir en sus de 2016 à
2021

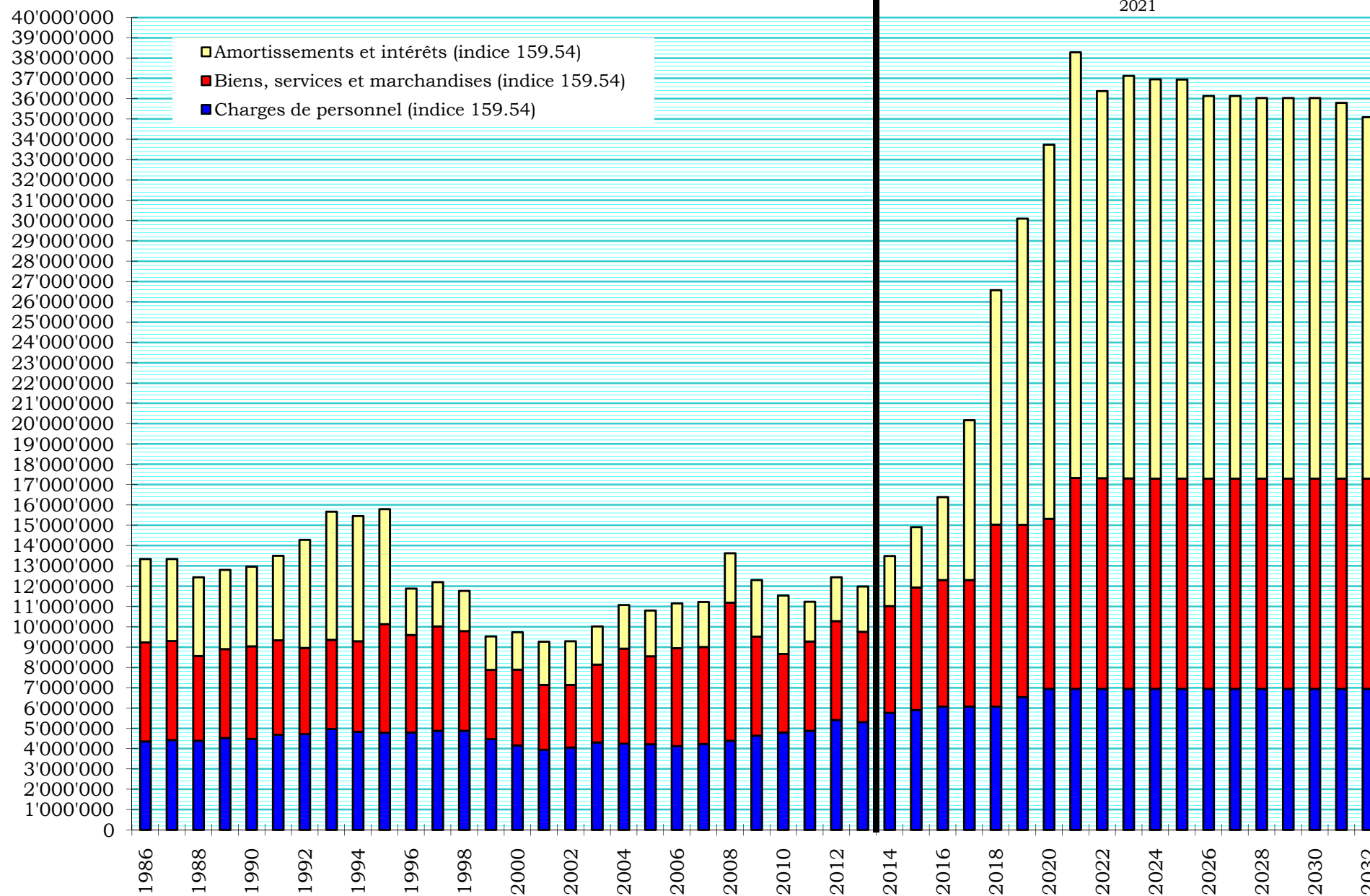


ÉVOLUTION DES COMPTES INDEXÉS

PRÉVISIONS BUDGÉTAIRES

tenant compte des incidences de la nouvelle STEP mais
hors taxe fédérale de Fr. 9.-/hab./an à prévoir en sus de 2016 à
2021

[Fr]



5 ÉVOLUTION DE LA CHARGE INDEXÉE

PRÉVISIONS BUDGÉTAIRES

tenant compte des incidences de la nouvelle STEP mais
hors taxe fédérale de Fr. 9.-/hab./an à prévoir en sus de 2016 à 2021

[Fr/m³]

