

Editorial



Votre Municipalité a inscrit dans son programme de législation l'obtention du label «Cité de l'énergie». Le label «Cité de l'énergie» est un processus qui conduit les communes qui s'y engagent vers une

politique durable en matière d'environnement, de transport et d'énergie.

La commune d'Ecublens, sensible aux problèmes de l'environnement, est membre de l'association «SuisseEnergie pour les communes» depuis de nombreuses années. Elle souhaite aujourd'hui se donner les moyens d'aller plus loin, de sensibiliser et de motiver, par des actions concrètes, la population et les entreprises à leur environnement de demain.

Cette volonté d'obtenir ce label, nous l'avons confirmée par une première grande action qui a été le lancement de notre campagne Display en décembre 2007. Cette campagne dont vous trouverez tous les détails sur notre site (www.ecublens.ch) sous sa rubrique «Energie», nous a permis par le biais d'étiquettes affichées à l'entrée de cinq de nos bâtiments de mettre en évidence les consommations d'énergie, de CO₂, d'eau et de comparer ces consommations à des valeurs connues par tout un chacun.

Si la campagne Display touche directement le domaine des bâtiments, le label concerne les six domaines suivants:

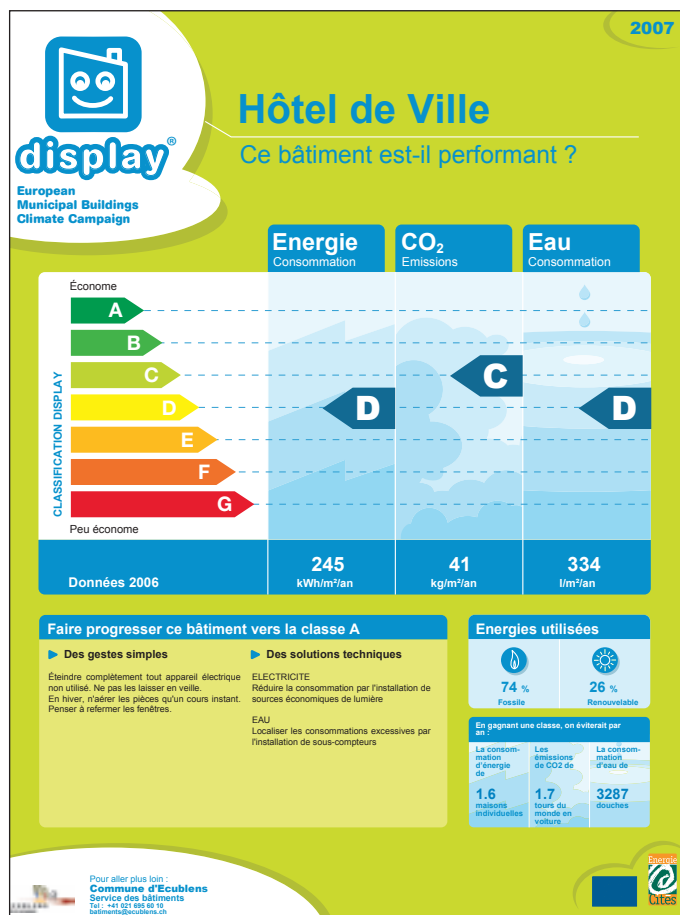
- Aménagement du territoire et constructions
- Bâtiments et équipements communaux
- Approvisionnement et dépollution
- Mobilité
- Organisation interne
- Communication et coopération

Durant l'année 2008 de nombreuses séances ont eu lieu avec une conseillère mandataire par «Cité de l'énergie» et les responsables politiques et communaux des domaines concernés afin d'établir l'état des lieux. Cet état des lieux sera présenté prochainement

Qu'est-ce que Display?

Display est avant tout un outil de calcul sur internet qui permet d'évaluer la performance énergétique d'un bâtiment. Les informations ainsi recueillies servent à éditer un poster. Celui-ci a été conçu et réa-

lisé sur la base de l'étiquette énergie des équipements électroménagers, maintenant bien connue, et appliquée dans l'ensemble de l'Union Européenne et en Suisse. Ce système a été adapté pour rendre compte de la



à la Municipalité, et nous donnera une liste d'actions à entreprendre pour avancer dans l'obtention du label. Nous ne manquons pas de faire régulièrement avec vous le point de la situation.

C'est tous ensemble que nous réussirons à préserver notre environnement d'aujourd'hui voire même le rendre meilleur pour les générations futures.

*Danièle Petoud Leuba
Municipale bâtiments et épuration des eaux*

Sommaire

● Campagne Display	1-2
● Agenda	3
● Le district vu par son préfet	4-6
● Infos officielles	7-9
● Déchets compostables	10

performance énergétique des bâtiments et établit une classification, sur une échelle de A à G qui intègre:

- la consommation d'énergie primaire du bâtiment;
- les émissions de gaz à effets de serre correspondant, exprimées en équivalent de CO₂;
- la consommation d'eau.

Le poster est destiné à être affiché dans les bâtiments publics des villes participant à la campagne Display. Ecublens en fait partie.



Pour les municipalités, ce poster permet de visualiser les efforts qu'elles ont entrepris pour améliorer l'efficacité énergétique dans leurs bâtiments et décrit les mesures techniques qu'elles ont prises ou prévoient de prendre.

Display n'est cependant pas seulement un outil d'évaluation de la consommation d'énergie des bâtiments qui serait utile aux seuls responsables énergie, mais également et surtout un outil d'information de tous les usagers. Avec Display, le public est informé d'une manière simple et claire de la performance des bâtiments, voit l'engagement de la Municipalité et est sensibilisé aux questions énergétiques. En outre, le poster Display propose des gestes simples qui ont pour but d'encourager les utilisateurs à modifier leur comportement, à réduire leur consommation d'énergie, et au final, à améliorer le classement du bâtiment.

Service des bâtiments



Les fenêtres de l'Avent 2008



Comme chaque année les «Fenêtres de l'Avent» s'ouvrent dans toute la Commune! Durant toute la période de l'Avent, chaque soir, à tour de rôle, des maisons, entreprises, entrées d'immeubles ou fenêtres d'appartements sont illuminées. Les passants y sont conviés à partager le vin chaud ou le thé et les biscuits de Noël, **de 19 h à 20 heures.**

Pour préparer chaleureusement Noël, n'hésitez pas à vous rendre chez des gens qui vous attendent, sans autre invitation que celle d'une fenêtre éclairée et décorée!

Renseignements:

Sylvie Pittet Blanchette, tél. 021 691 68 67
www.protestant-vaud.ch/ - ecublenssaintsulpice.ch

Vincent Guyaz, pasteur, tél. 021 691 84 34

Toutes les personnes annoncées sur cette liste se réjouissent de vous accueillir.

- lu 1 Famille Kaelin – Ch. de l'Ormet 90
- ma 2 M^{me} Lachat – Rte de la Brûlée 2
- me 3 Famille Gaspoz – Ch. de Raye 12
- je 4 Bibliothèque – Ch. des Esserts 5
- ve 5 Famille Fazzi
Ch. de la Cocarde 5A
- sa 6 Famille Schabacker
Ch. de la Dent-d'Oche 8
- di 7 17h concert de l'Avent
Eglise Motty
18h Descente aux flambeaux
dès 18h30 Fenêtre au Four
de Renges
- lu 8 Famille Papaux
Ch. des Vignes 7b
- ma 9 Famille Guyaz – La Cure, Motty
- me 10 Famille Allenbach – Rte du Bois 28
- je 11 Fenêtre œcuménique
Home Clair Soleil
- ve 12 18h Chantée – Eglise Motty
18h30 Fenêtre – Salle de paroisse
- sa 13 Pompiers SDIS
Caserne, Esserts 5
- di 14 Famille Favre
Ch. de Montaney 32
- lu 15 Famille Ducret – Rte du Molard 14
- ma 16 Famille Groux
Rue de Renges 10

- me 17 Famille Freymond
Rue de Renges 1
- je 18 Famille Tardy Karaca
Rte du Bois 21
- ve 19 Famille Hubleur
Ch. du Veilloud 54
- sa 20 Fams Amalfi et Perret
Rte de Crochy 16
- di 21 Famille Haenni
Ch. de l'Ormet 33
- lu 22 Famille Karlen – Ch. de l'Ormet 114
- ma 23 Famille Schneider
Ch. des Clos 67
- me 24 23h, St-Sulpice, culte à l'église
romane, cène
23h, St-Sulpice, messe à Sainte-
Claire
- je 25 10h, Ecublens, culte avec l'Echo
des Campagnes, cène

7 décembre 17h00

Concert de l'Avent

En l'Eglise du Motty

Avec
L'Ensemble Musica Sacra

Oeuvres de:
Loth, Gussago, Anonymus, Schütz, Quantz,
Lucchinetti, Telemann

Entrée libre - Collecte

Dès 18h00 cortège aux flambeaux et
vin chaud au four de Renges

ecublens animation

Ecublens info 12.08

PHARMACIE SUN STORE

www.sunstore.ch

Privilege
PARFUMERIE • SUN STORE

BON de 20% de rabais! net-net

Nom: _____ Prénom: _____

Adresse: _____ NP/Lieu: _____

E-Mail: _____ Avez-vous la carte AVANTAGES VIP? _____

Valable sur tout notre assortiment, soit: parfumerie, maison et jardin, parapharmacie, y compris sur les médicaments des listes C-D-E non-remboursables par les caisses-maladie ainsi que sur les pilules contraceptives. Paiement comptant. **Non cumulable avec d'autres avantages.** Valable jusqu'au 31.12.08. 1 bon par personne. Vos données personnelles ne sont ni revendues, ni transmises à des tiers.

Décembre

- 1 au 23 Fenêtres de l'Avent**
19h-20h Voir détails en page 2
Paroisse réformée Ecublens/St-Sulpice
- 7 Concert de l'Ensemble Musica Sacra et cortège aux flambeaux**
17 h Eglise d'Ecublens/Renges
Ecublens Animation
Paroisse réformée Ecublens/St-Sulpice
- 7 Fenêtres de l'Avent**
Four banal de Renges
18 h. *Amis du Four de Renges*
- 10 Contes pour enfants de 5 à 9 ans**
14 h Bibliothèque communale
Bibliothèque communale
- 11 Théâtre Caméléon**
Spectacle pour les parents
20h Collège de la Planta,
Chavannes-près-Renens *Attitudes Respect*
- 11 et 14 Concert «les visages de la femme aimée»**
Orchestre Symphonique et Universitaire
de Lausanne *Grange de Dorigny*
- 12 Repas de l'amitié**
19 h. Grande salle du Motty *SFG Actigym*

Janvier

- 2 Collation à la population**
11 h. Grande salle du Motty
Ecublens Animation / Municipalité
- 10 Petit Nouvel-An**
19 h Grande salle du Motty *Actigym*
- 13 au 18 Spectacle Les Prétendants**
Collectif Iter *Grange de Dorigny*
- 14 Contes pour enfants de 5 à 9 ans**
14h Bibliothèque communale
Bibliothèque communale
- 17 et 18 Grand Prix d'Ecublens**
triplettes masculines
13 h 30 à 18 h Bochet
Sté de pétanque Le Motty
- 19 Atelier contraception hommes/femmes**
19 h 30 Planning familial, rue de la Source,
Renens *Attitudes Respect*

- 20 Conférence d'Isabelle Graesslé**
«Jean Calvin, un portrait contrasté»
20h 15 Foyer paroissial de St-Sulpice
Paroisse réformée Ecublens/St-Sulpice
- 24 Tournoi de foot en salle**
Journée – Salle du Croset *FC Ecublens*
- 25 Tournoi de foot en salle**
Journée – Salle du Croset *FC Ecublens*
- 26 Remise des mérites 2008**
20 h Grande salle du Motty
Union des sociétés locales/Municipalité
- 29 Don du sang**
15h à 19h Grande salle du Motty
Ass. cantonale vaudoise des samaritains
- 30 Repas des sponsors**
11 h 30 Grande salle du Motty
VBC Ecublens
- 30 au 15.2 Dobrevolje Kulja,**
technique mixte
Selon horaires *Galerie du Pressoir*

Février

- 7 Cours de taille**
9h à 11h *Ecublens Animation*
- 8 Concert Haim Shazar – luth**
Selon horaires *Galerie du Pressoir*
- 14 et 15 Grand Prix d'Ecublens**
doublettes féminines
13 h 30 à 18 h Bochet
Sté de pétanque Le Motty
- 19 au 1.3 Spectacle Cendres de cailloux**
Le Crochet à Nuages *Grange de Dorigny*
- 25 Contes pour enfants de 5 à 9 ans**
14 h Bibliothèque communale
Bibliothèque communale
- 27 au 15.3 Véronique Walter,**
technique mixte
Selon horaires *Galerie du Pressoir*
- 28 Spectacle Michel Sapin**
20h30 Espace Nicollier, Collège du Pontet
Ecublens Animation

Mars

- 1 Fête de l'Offrande**
10h Eglise de St-Sulpice
Paroisse réformée Ecublens/St-Sulpice
- 7 Les 12 heures du fromage**
(raclette, fondue, assiette valaisanne)
11 h à 24 h Grande salle du Motty
Association Destiny
- 7 Grand apéritif d'ouverture de saison**
11 h Bochet *La Boule d'Argent*
- 8 Concours doublettes mixtes**
(1 homme – 1 femme)
9 h à 18 h Bochet *Sté de pétanque Le Motty*
- 10 Assemblée paroissiale**
20 h Salle de paroisse du Motty
Paroisse réformée Ecublens/St-Sulpice
- 12 au 15 Spectacle La ville et les ombres**
Compagnie des Ombres *Grange de Dorigny*
- 14 Crosethon**
7h30 Stade du Croset *FC Ecublens*
- 14 Spectacle Noëlle Perna**
(Mado la Niçoise)
20h Espace Nicollier, Collège du Pontet
Ecublens Animation
- 19 au 22 Spectacle LéKombinaQueneau**
Compagnie Pasquier-Rossier
Grange de Dorigny
- 20 au 5.4 André M'Bon – huiles**
Selon horaires *Galerie du Pressoir*
- 26 au 4.4 Spectacle J'ai l'impression**
qu'André est mort dans les toilettes!
Compagnie un air de rien *Grange de Dorigny*

- 27 et 28 Soirée annuelle**
20 h 15 Grande salle du Motty
Echo des campagnes
- 29 Super loto**
14 h EPFL *VBC Ecublens*

**Mise à jour hebdomadaire
et complément d'information
sur www.ecublens.ch**

Le district de l'Ouest lausannois vu par son préfet, M. Etienne Roy

En ma qualité de préfet du district, je vous invite à la découverte de l'Ouest lausannois. Ce regard se fonde sur neuf mois d'activité dans ma nouvelle région, étant précédemment préfet du district d'Orbe.

Histoire:

Il est vrai que l'histoire du district de l'Ouest lausannois commence au 1^{er} janvier 2008. Difficile dans ce contexte de développer un important chapitre historique. Toutefois, il est intéressant de relever certains détails qui confirment que l'histoire se répète.

Le développement de l'Ouest lausannois passe par le rail qui dès 1870 attire des industries nouvelles autour de sa gare de triage de Renens. On parle déjà d'agglomération formée par une bonne partie des communes environnantes. De nombreux postes de travail sont créés. Industries et PME profitent des vastes surfaces disponibles dans l'ouest. Pour satisfaire ce développement économique, une importante main-d'œuvre étrangère afflue. Ce rappel historique s'arrête là.

Comme dit précédemment, l'histoire se répète. Si hier, l'arrivée du chemin de fer a fait exploser le développement de Renens et sa région, aujourd'hui la construction d'une nouvelle gare à Malley et l'amélioration de l'offre des transports publics occupent décideurs et bureaux d'études.

Taille:

Les 65000 habitants se répartissent dans les huit communes du district; Renens (chef-lieu) Prilly, Ecublens, Bussigny-près-Lausanne, Crissier, Chavannes-près-Renens,

Santé et social:

Le marché du logement est carrément plat. Le prix des loyers est plus élevé que dans l'arrière pays. Cette situation préoccupe le Centre Social Régional dans le contexte des dossiers à revenus d'insertion ou minimum vital. On peut également associer à ce souci les familles et la population du 3^e âge. Dans un contexte de fort potentiel de développement des places de travail et de la population, un logement accessible à tous est un défi de plus à relever à court et moyen terme.

Les centres médico-sociaux effectuent des prestations à domicile pour plus de 2000 personnes.

Une organisation qui quadrille bien le terrain.

Pour ces deux secteurs c'est un très gros travail de proximité dont bénéficient les habitants.

Ecoles:

Je tiens à relever la bonne collaboration avec les directeurs des Etablissements scolaires. J'ai trouvé un bon accueil et une ouverture pour le traitement de problèmes posés par certains jeunes. A première vue, l'absentéisme et la violence préoccupent les enseignants. L'absence de cadre à la maison est liée à ce type de problèmes.

Le travail des enseignants autour de la discipline scolaire, du respect des profs ou des copains, demande beaucoup d'énergie.

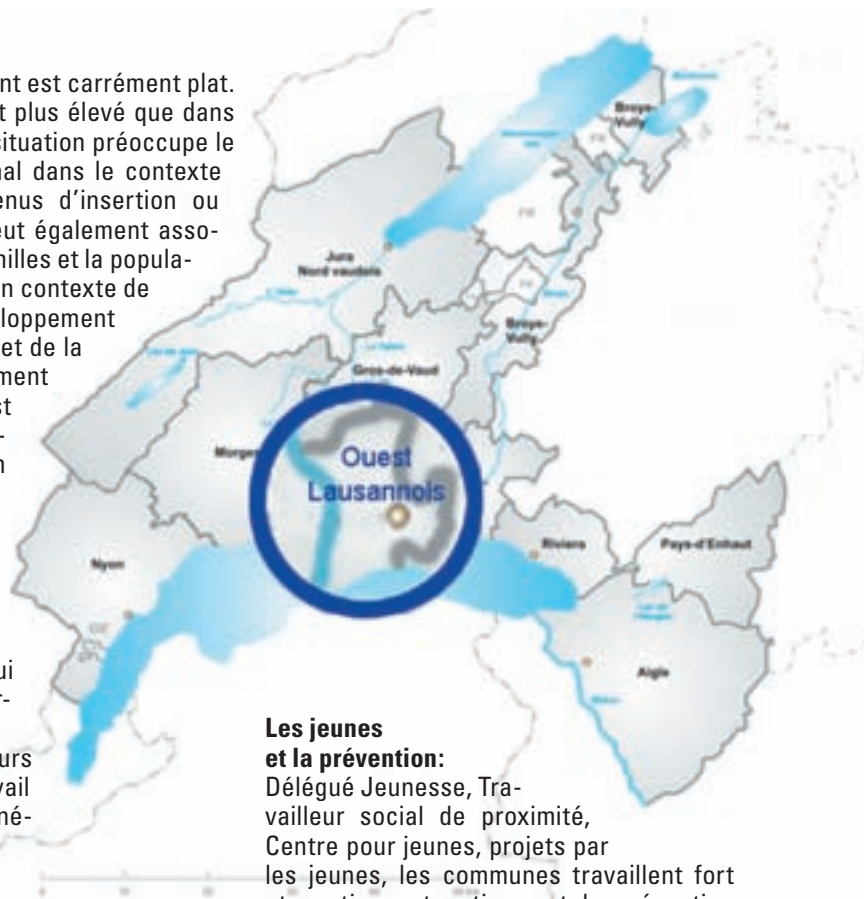
Cela étant, je cite les propos d'un directeur d'établissement qui dans son rapport annuel précise:

«Je ne cesse de le répéter au fil des ans: nos conditions de travail sont exceptionnelles, que ce soit au niveau des locaux et du mobilier ou des moyens pédagogiques mis à disposition.

»Nos Autorités octroient de nombreux subsides pour les courses et les camps d'étude ou de sport ainsi que pour les activités culturelles.»

Fin de la citation.

Il est vrai que les communes de l'Ouest lausannois mettent à disposition des habitants des infrastructures de qualité.



Les jeunes

et la prévention:

Délégué Jeunesse, Travailleur social de proximité, Centre pour jeunes, projets par les jeunes, les communes travaillent fort et soutiennent activement la prévention auprès des ados.

Une coordination des actions ainsi que le développement de ce qui peut encore être fait en la matière est une mission passionnante. C'est dans cet esprit que j'ai à cœur de développer la démarche «La Prévention c'est l'affaire de tous», avec l'aide du groupe de travail qui vient de se constituer. Ce travail de prévention se fait également en collaboration avec la nouvelle Police de l'Ouest lausannois et la Gendarmerie vaudoise qui sont des partenaires de prévention très actifs et ceci bien avant d'être répressifs.

Développement et économie:

La future halte ferroviaire de Prilly-Malley, petite par sa taille, mais grande par son intérêt stratégique, s'inscrit dans le projet d'agglomération Lausanne-Morges et du développement de l'offre RER.

Des routes et des friches industrielles en mutation, de nouvelles jonctions autoroutières, les Hautes Ecoles en effervescence, l'Ouest lausannois connaît un dynamisme sans précédent. Les gens du Schéma directeur de l'Ouest lausannois ont du travail plein les bras. Tout ceci nécessite une collaboration sans faille entre Communes – Canton – Confédération – CFF – TL – Hautes Ecoles. A cet effet, le PALM (Projet d'agglomération Lausanne-Morges) est l'outil indispensable pour la planification de l'aménagement du territoire et des transports.



Nom et prénom: **Roy Etienne**

Profession: Préfet mais détenteur d'un CFC de dessinateur en béton armé et travaux publics et employé de banque

Age: 50 ans

Etat civil: marié, 2 enfants (24 et 25 ans)

Passion/hobby: le sport en général, prédilection pour la course à pied, le ski et le football

Saint-Sulpice et Villars-Sainte-Croix.

Les communautés migrantes, qui représentent le 43% de la population, proviennent de 120 nationalités différentes. Cette cohabitation, construite depuis plus d'un siècle, fonctionne bien.

On peut prétendre que l'intensité des activités est inversement proportionnelle à la petite taille du district. L'Ouest lausannois c'est géant...



Hameau de Renges



Quartier des Perrettes

La qualité et la diversité de l'industrie et des PME créent des emplois stables.

Il est intéressant de relever que depuis l'ouverture de la préfecture au 1^{er} janvier 2008, les entreprises et les PME ont créé plus de 90 nouvelles places d'apprentissage.

Dans les statistiques de l'inspection intercommunale des chantiers, on dénombre la visite de 384 chantiers pour l'année 2007.

Aux activités des PME, on peut ajouter l'attractivité dégagée par l'importance de l'offre en surfaces commerciales, magasins et boutiques.

Les secteurs de la construction, de l'automobile ainsi que les banques complètent le panel des activités.

Hautes Ecoles:

Chaque matin, les sites de l'UNIL, de l'EPFL et de l'ECAL deviennent la 2^e ville du canton avec plus de 25000 personnes qui débarquent pour y travailler ou y apprendre.

L'UNIL se renforce dans les sciences humaines et sociales ainsi que les sciences de la vie et de l'environnement.

L'ECAL n'en finit pas de décrocher des récompenses. Que ce soit au niveau de sa direction ou de ses élèves. Magnifiquement installée dans ses nouveaux locaux de Renens, elle ne connaît que des hauts, jamais de bas, malgré qu'elle occupe l'ancienne usine Iril...

L'EPFL est un lieu pour innover et explorer les nouveaux territoires de la connaissance. La formation et la recherche se situent au plus haut niveau

mondial. Le parc scientifique accueille plus de 100 start-up. Sur le campus se croisent 107 nationalités, 50% des professeurs proviennent de l'étranger.

Communes:

Les communes de l'Ouest lausannois possèdent un fort potentiel constructible dans des zones promises à restructuration. L'exercice de ce potentiel permet le développement de 11 000 habitants soit plus 17% et 13 000 emplois soit plus 40%.

Bien que notre région possède un caractère de banlieue, cette dernière tire parfaitement profit de sa situation géographique. La vie des communes, des habitants, des entreprises et des Hautes Ecoles mise en bouteille par le Schéma directeur de l'Ouest lausannois et le Plan d'agglomération Lau-

sanne-Morges, devient aussi pétillante que du champagne.

A l'ouest ce n'est pas quoi de nouveau, à l'Ouest ce n'est que du nouveau...

Dans ce contexte j'associe également «Lausanne Région» et son slogan «pour qu'une région soit plus qu'une idée».

Une bonne région, ce n'est pas une armée qui marche au pas. C'est un orchestre qui travaille la même symphonie. Et si une commune a hérité du triangle ou d'un instrument qui n'apparaît que très peu dans la mélodie, le tout est qu'elle le fasse au bon moment et le mieux possible. Tout le monde ne peut pas être premier violon, mais le premier violon sait qu'il n'est rien sans les autres instruments.

Les communes de l'Ouest lausannois, c'est aussi des centres villageois. Les fêtes traditionnelles se déroulent de la même manière que dans les autres parties du canton avec parfois des touches colorées et exotiques venues des 5 continents.

Chaque commune a son slogan:

Renens: un carrefour d'idées

St-Sulpice: un coteau qui descend vers le lac

Ecublens: ville et campagne

Prilly: a tout pour plaire

Crissier: commune de contrastes

Villars-Sainte-Croix: le charme de la campagne à la porte de l'agglomération

Bussigny-près-Lausanne: une banlieue certes, mais une banlieue qui ne manque pas de charme.

Chavannes-près-Renens: pas de slogan, mais c'est ici qu'est née l'imitable saveur d'une très riche couverture de chocolat et d'une mousse légère à base de blancs d'œufs plus connue sous le nom de têtes de choco Perrier.



Zone En Reculan

Conclusion:

Convaincu que ce survol de l'Ouest lausannois vous laisse un sentiment agréablement positif, je ne voudrais pas terminer sans vous dire tout le plaisir que j'ai à travailler dans mon nouveau district. L'accueil a été particulièrement chaleureux par les autorités communales, les acteurs du social, de la santé, de l'enseignement et de la police. Pour le reste, chaque jour qui passe me permet de découvrir d'autres personnes, des associations différen-

tes, des couleurs et des odeurs venues d'ailleurs. Depuis la fin des années cinquante, Ecublens connaît un développement exceptionnel. Cette urbanisation spectaculaire ne vous a pas empêchés de conserver des quartiers qui laissent encore apparaître des traces d'activités rurales. Il n'est pas facile de passer de la campagne à la ville. Fragile équilibre entre l'envie de grandir, et le respect de ce que vos ancêtres vous ont légué.

A Ecublens, et peut-être plus qu'ailleurs, le dicton qui dit «qu'on emprunte la terre de nos ancêtres pour la rendre à nos enfants» est une réalité qui demande une très grande attention de la part des autorités. L'exploitation du potentiel d'Ecublens, qui dure depuis plus de cinquante ans, est une réussite. Ecublens ville ou campagne? Peu importe, ce qui compte c'est de se sentir bien dans sa commune.

Etienne Roy
Préfet

Quelques adresses bien utiles ...

Etat civil

Commande d'actes d'état civil (naissance – mariage)
Centre administratif de l'Etat civil – Sébeillon 3 – 1014 Lausanne
Téléphone: 021 557 07 07 du lundi au jeudi de 8 h à 18 h –
vendredi de 8 h à 17 h
Internet: www.population.vd.ch

Préfecture

Préfecture de l'Ouest lausannois – Rue de Verdeaux 2-4 –
1020 Renens
Guichet: du lundi au jeudi de 8 h 30 à 11 h 30 et de 13 h 30 à
16 h 30 – vendredi non-stop 8 h à 15 h 30
Téléphone: 021 557 86 90 – Fax: 021 557 86 97
E-mail: prefecture.ouestlausannois@vd.ch
Préfet: M. Etienne ROY

Registre Foncier

Registre Foncier – Place Saint-Louis 4 – 1110 Morges
Guichet: du lundi au vendredi de 8 h 30 à 11 h 45 et de 13 h 30 à
16 h 30
Téléphone: 021 903 91 40 – Fax: 021 803 91 41
E-mail: rf.morges@vd.ch

Justice de Paix

Justice de paix des districts de Lausanne et de l'Ouest lausannois
Rue des Côtes-de-Montbenon 8 – 1003 Lausanne
Guichet: du lundi au vendredi de 8 h à 11 h 30 et de 13 h 30 à
16 h 30
Téléphone: 021 316 10 60 – Fax: 021 316 10 59
E-mail: info.jpvl@vd.ch

Office des poursuites

Office des poursuites et faillites de Morges-Aubonne
Place Saint-Louis 4 – Case postale 838 – 1110 Morges 1
Guichet: du lundi au vendredi de 8 h à 11 h 30 et de 13 h 30 à
16 h 30
Téléphone: 021 803 90 46 – Fax: 021 803 90 47
E-mail: info.opfma@vd.ch

Renseignements sur les déclarations d'impôts

Office d'impôts des districts de Lausanne et Ouest lausannois
Rue Caroline 11 bis – Case postale 7064 – 1002 Lausanne
Téléphone: 021 316 23 11 du lundi au vendredi de 8 h 30 à 11 h 30
et de 13 h 30 à 16 h 30
Fax: 021 316 21 99 – E-mail: info.aci@vd.ch

Une balade chez nos voisins de Bussigny

Un parcours original d'identification audio-tactilo-visuelle des arbres et des oiseaux a été mis en place dans le Bois de Grand-Sève à Bussigny.

Pour commencer, téléchargez les enregistrements sonores des panneaux et les chants d'oiseaux. Une fois sur place, activez les fichiers audio correspondant aux postes d'explications. Les illustrations et textes sur les panneaux vous permettront une approche visuelle et immédiate d'un arbre, d'un buisson et d'un oiseau.

Le sentier est accessible aux personnes à mobilité réduite; à signaler une pente maximale de 10% au début du parcours (montée) et en fin (descente).

Des systèmes tactiles ont spécialement été prévus afin de permettre aux aveugles et malvoyants de réaliser cette balade.

Pour tous renseignements complémentaires:

www.bussigny.ch, rubrique sentier



Présentation de la bibliothèque communale

Fondée en 1973 par quelques jeunes femmes bénévoles, la bibliothèque a rencontré un vif succès dès sa création. Au fil des ans, elle s'est agrandie pour devenir en 1998 institution communale à part entière. Aujourd'hui informatisée, elle est devenue un outil performant qui répond aux exigences des temps modernes.

Ouverte les lundis, mardis et mercredis de 16h30 jusqu'à 18h et les jeudis jusqu'à 19h, elle offre, sans finance d'inscription et gratuitement, différents types d'ouvrages pour ses lecteurs. Les enfants peuvent choisir parmi les albums et livres éducatifs, les jeunes lecteurs ont à leur disposition des romans qui leur sont destinés, et le public adulte trouvera des nouveautés littéraires (des romans de différents genres) et aussi des documentaires. Et pour faciliter la recherche des documents, la responsable et ses collègues bénévoles renseignent volontiers les usagers.

Pour répondre à une demande émanant de nos lecteurs, la bibliothèque a posé les bases d'une médiathèque en 2007. Son fonds constitué de CD, vidéo et CD-rom est encore restreint, mais augmentera à l'avenir.

La bibliothèque propose diverses animations, comme des expositions, ou des après-



L'équipe de la bibliothèque au complet

midi de contes, mais rester à l'écoute de nos lecteurs et faire en sorte que la bibliothèque devienne encore plus un lieu convi-

vial, un lieu de rencontre, de culture et de loisirs sera toujours notre priorité.

Livia Horvath, responsable de la bibliothèque

«La Suisse est belle»

C'est à l'initiative de la municipale des affaires sociales, Pascale Manzini, qu'a eu lieu à la bibliothèque communale, la promotion du premier livre d'une habitante d'Ecublens. Le fait est d'autant plus intéressant que



Le premier livre d'Anna-Galla Garde

l'auteur, sous le pseudonyme d'Anna-Galla Garde, est d'origine serbe et qu'il illustre le résultat des efforts d'intégration que font certains étrangers dans notre pays.

Née en 1960 à Loznica en Serbie, Anna-Galla Garde était professeur de lettre dans son pays natal. Mère de deux enfants, elle vit en Suisse depuis 1993. Elle est très active dans l'association suisse-étrangers et dans la commission d'intégration et d'échanges d'Ecublens.

En 2003, Anna-Galla Garde suit les cours de l'Ecole de Français Moderne de l'UNIL et c'est l'un de ses professeurs qui la pousse à écrire. Son livre est le fruit d'un travail de trois ans, encouragé par un prix d'originalité et de qualité de la langue, obtenu lors d'un concours de nouvelles.

Sous le titre «La Suisse est belle», neuf nouvelles à caractère biographique sont rassemblées. Ces différents récits évoquent la guerre en Yougoslavie et ses horreurs, son premier travail en Suisse et la découverte des traumatismes des élèves en provenance des Balkans, son accident à Château-d'Œx et la rencontre avec des pasteurs, son travail actuel dans une institution pour handicapés et le contact émouvant avec les résidents, le récit d'une famille frappée par la naissance d'un enfant handicapé, l'aide à une jeune fille-mère rencontrée dans un train, ses vacances dans

son pays natal et les retrouvailles avec un ancien élève.

Un livre simple, empreint d'une profonde humanité et traduisant la rencontre entre une déracinée de la guerre et son expérience en Suisse. Il est paru aux Editions A la Carte à Sierre.

GAF

Bibliothèque Communale
Chemin des Esserts 5 Ecublens

Contes



Pour enfants De 5 à 9 ans

Les mercredis à 14h00
10 décembre 2008
14 janvier 2009
25 février 2009

Service de prêt assuré



Attitudes Respect

Entre femmes et hommes on se respecte

La journée de lancement de la campagne «Attitudes Respect», qui a eu lieu le 18 septembre à la grande salle de Renens, a réuni 134 participants inscrits et une vingtaine de participants non-inscrits (membres du Comité de pilotage de la campagne, personnes proches des organisations impliquées dans le projet, Municipaux invités).

Les nombreux contacts pris permettent d'entrevoir une campagne bien présente dans les communes du district, et la construction d'un discours de promotion du respect femmes-hommes élaboré avec les jeunes et les personnes de tous âges et de tous horizons intéressées.

A Ecublens, un atelier jardin des parents a déjà commencé depuis la fin octobre et plusieurs manifestations dans le thème de la campagne sont à prévoir dans les 8 communes de l'Ouest lausannois jusqu'en juin 2009.

Toutes les informations se trouvent soit sur l'agenda des manifestations dans le journal, soit sur le site www.attitudes-respect.ch qui est mis à jour quotidiennement. Parce qu'il s'agit d'un engagement communautaire par tous et pour tous.

A Ecublens, Jardin des parents, réfectoire du collège du Pontet, à 20h les 11 décembre, 8 janvier et 26 février.

Le conseil de la... Police de l'Ouest

Protégez-vous contre les cambrioleurs du crépuscule!

Le mois de novembre est celui de la recrudescence des cambriolages au crépuscule. Les journées raccourcissent, il fait nuit tôt. Les cambrioleurs observent les appartements et logements non éclairés, profitent de l'obscurité pour mieux se cacher, et commettent les délits en étant sûrs de ne pas être dérangés.

Nos conseils:

- Ne laissez pas de grosses sommes d'argent ou des bijoux de grande valeur chez vous.
- Entre 17 et 20 h, éclairez bien votre maison, même en votre absence, au besoin grâce à une minuterie.
- Fermez votre porte à clé même si vous êtes à l'intérieur.
- Appelez le 117, si vous remarquez des personnes suspectes, étrangères au quartier ou des voitures qui ne cessent de passer ou si vous entendez des bruits inhabituels dans le voisinage.
- Pour ne pas vous mettre en danger, n'intervenez pas personnellement.

Chiens dangereux et potentiellement dangereux

Afin de répondre aux très nombreuses demandes relatives à l'introduction de la Loi sur la police des chiens, le Service de la consommation et des affaires vétérinaires a créé une nouvelle page internet destinée avant tout aux détenteurs de chiens et aux vétérinaires.

www.vd.ch/fr/themes/vie-privee/animaux/police-des-chiens/

Vous y trouverez un film montrant ce qu'est un test de conduite, d'obéissance et de maîtrise (TCOM), une foire aux questions répondant aux demandes les plus fréquentes et des statistiques qui sont actualisées chaque deux semaines.



Le forum des déchets

Les nouveaux appareils électroménagers consomment de moins en moins d'énergie. Mais contrairement aux arguments des fabricants, le seul gain énergétique n'est pas forcément suffisant pour justifier le changement des vieux appareils.

Certes, pour un réfrigérateur neuf et efficace, l'énergie utilisée pour sa production et sa distribution ne serait que de 20%,

contre 80% pour la future phase d'utilisation estimée à 15 ans (OFEN, 2005). Mais en regardant l'ensemble des impacts environnementaux (réchauffement climatique, acidification, eutrophisation), la phase de production et de distribution représente alors 61% des impacts.

Ainsi, en remplaçant un réfrigérateur de 1995 par un modèle récent classe A, trois

années suffiront pour amortir l'énergie grise de fabrication du nouvel appareil, mais il faudra compter plus de sept ans pour amortir l'ensemble des impacts (öko-institut, 2005), et plus de vingt-et-un ans pour que le coût d'achat soit compensé par l'économie sur la facture d'électricité.

Source: journal forum déchet n° 72

Commune d'Ecublens
Case postale 133
1024 Ecublens
Ouvert du lundi au vendredi de 8 h à 12 h
et de 14 h à 16 h 30

Au chemin de la Colline 5
Greffe Municipal
tél. 021 695 33 10

A la place du Motty 4
Affaires culturelles, sociales et de loisirs
tél. 021 695 33 80

Agence d'assurances sociales (AVS, PC, LEAM, AF)
Case postale 133
tél. 021 695 33 83
Lundi fermeture à 18 h 30
Mercredi, jeudi, vendredi fermé l'après-midi

Bourse communale
tél. 021 695 33 30

Contrôle des habitants
tél. 021 695 33 70
Lundi fermeture à 18 h

Office du personnel
tél. 021 695 33 01

Police, poste de la Ville d'Ecublens
tél. 021 695 33 50
Lundi de 8 h à 12 h et de 13 h 30 à 18 h 30
Mardi à vendredi de 8 h à 12 h et de 13 h 30 à 17 h 30

Décisions prises par le Conseil communal

Voici les préavis acceptés par le Conseil communal:

Lors de sa séance du 3 octobre 2008

- **Préavis N° 16/2008**
Adoption des nouveaux statuts de L'Association Régionale pour l'Action Sociale de la région Ouest Lausannoise (ARASOL)
- **Préavis N° 17/2008**
Arrêté communal d'imposition pour l'année 2009
- **Préavis N° 18/2008**
Règlement du personnel communal et échelle de traitements (avec 1 amendement)

Lors de sa séance du 6 novembre 2008

- **Préavis N° 19/2008**
Immeuble route du Bois 2-4 - Aménagement d'un poste de ville pour la Police de l'Ouest - Crédit de construction
- **Préavis N° 20/2008**
Collège Jupiter - Transformations et assainissement des façades - Crédit de construction
- **Préavis N° 21/2008**
Plan partiel d'affectation du hameau de Renges - Demande d'un crédit d'étude complémentaire
- **Préavis N° 22/2008**
Perception d'un émolument pour l'usage du sol et d'une taxe pour alimenter un fonds pour le développement durable et règlement d'application concernant ces deux indemnités communales (avec 2 amendements)
- **Préavis N° 23/2008**
Adhésion de notre Commune à l'Association du réseau d'accueil de jour des enfants de Chavannes-près-Renens – Ecublens/VD – St-Sulpice

Des compléments d'information peuvent être obtenus sur notre site internet www.ecublens.ch

Jubilaires



A l'occasion de leur 90^e anniversaire, une délégation de la Municipalité a eu le plaisir de rendre visite à:
M^{me} Arlette Grin, née le 16.10.1918
M^{me} Marie-Louise Jaccard-Chamot, née le 01.11.1918
(photo n° 1)

Et à M^{me} Hélène Jetzer, née le 31.10.1906, pour son 102^e anniversaire (photo n° 2)

Elle a également accompagné M. le Préfet pour le 100^e anniversaire de M^{me} Antoinette de La Harpe-Meyer, née le 01.11.1908

Nous leur souhaitons à toutes nos meilleures vœux de santé.



Les bus du Service Pyjama partiront du Flon!

Profitant de la mise en service du m2 et du Réseau 08, le lieu de départ des bus Pyjama sera déplacé **dans la nuit du vendredi 12 décembre au samedi 13 décembre** de la place Saint-François à la place de l'Europe au Flon, centre névralgique de la vie nocturne lausannoise.

Les départs se feront à partir de plusieurs quais de bus utilisés en journée par les bus tl. Quelques ajustements d'horaires ont été faits: tous les bus partant entre 3 h et 4 h du matin sont retardés de 15 minutes.

Pour toutes informations: www.service-pyjama.ch



Au chemin des Esserts 5

Service des bâtiments
tél. 021 695 60 10
Lundi à vendredi de 7 h 15 à 12 h
et de 13 h 30 à 16 h 30

Service des travaux

tél. 021 695 60 10
Lundi à jeudi de 7 h 15 à 12 h
et de 13 h 30 à 16 h 30
Vendredi de 7 h 15 à 12 h
et de 13 h 30 à 15 h 30

Police des constructions

tél. 021 695 60 10
Lundi à vendredi de 7 h 15 à 12 h
et de 13 h 45 à 16 h 30

Service d'urbanisme

tél. 021 695 60 10
Lundi à jeudi de 7 h 15 à 12 h
et de 13 h 30 à 16 h 30
Vendredi de 7 h 15 à 12 h
et de 13 h 30 à 15 h 30

A la route du Bois 6

Direction des Ecoles
Case postale 136
tél. 021 695 11 11
Lundi à vendredi de 7 h 30 à 12 h
et de 13 h 30 à 16 h 30
Fermé le mercredi après-midi

Valorisation des déchets compostables dès avril 2009

Notre société produit de plus en plus de déchets qui doivent être éliminés en respectant l'environnement. Malgré une gestion rigoureuse, les frais d'élimination augmentent année après année. Les filières de recyclage et d'incinération sont performantes, mais doivent sans cesse s'adapter à l'état de la technique.

Les sacs de déchets ménagers, actuellement incinérés à l'usine TRIDEL à Lausanne, contiennent encore trop de déchets qui devraient être acheminés vers d'autres filières de valorisation (boîtes de conserve, papiers, PET, verre, piles, déchets compostables, métaux divers, etc.).

Les déchets compostables constituent une masse importante au sein des déchets ménagers, environ 60 kg par année et par personne, soit plus de 600 tonnes pour notre commune. L'incinération de ces déchets est onéreuse et le bilan énergétique est mitigé.

Fort de ce constat et sous réserve de l'approbation du budget 2009 par le conseil communal en décembre 2008, la Municipalité a décidé de mettre en œuvre une solution respectueuse de l'environnement. Dès avril 2009, un service de ramassage spécifique sera organisé afin de collecter les déchets compostables des ménages. Ceux-ci seront acheminés à Lavigny, dans une installation de méthanisation pouvant traiter annuellement jusqu'à 12'500 tonnes de déchets (voir le synoptique de fonctionnement ci-dessous). Le gaz produit (env. 7200 MWh, soit 800'000 litres d'équivalent-essence) sera introduit dans le réseau de Cosvegaz. Le produit solide résultant sera transformé en compost de haute qualité. Avec 10 kg de déchets organiques on produit 1 m³ de biogaz, soit l'équivalent de 0,6 l de carburant. Bien entendu, le compostage par la population reste le meilleur moyen écologique de revalorisation, la dépose des déchets verts restera toujours possible à la déchetterie communale.

Quelques informations utiles:

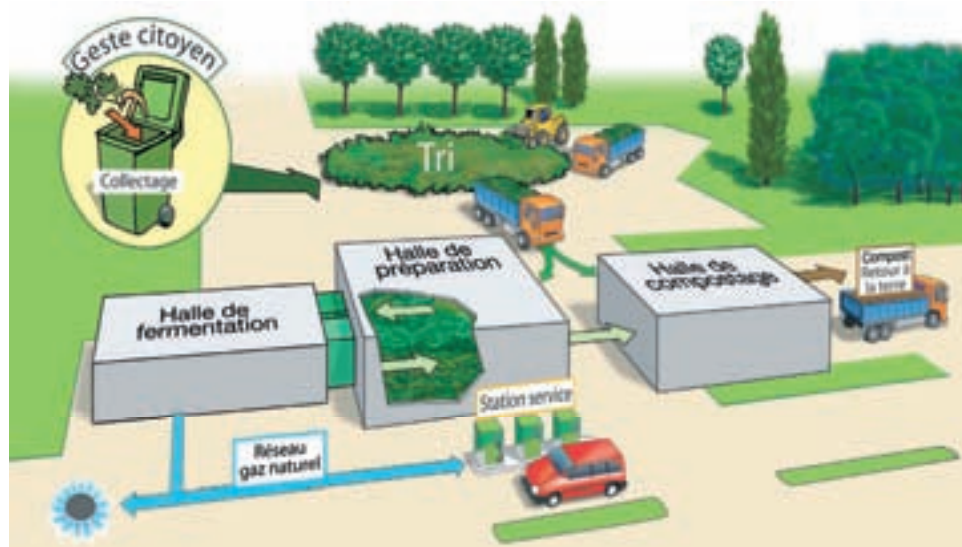
La Municipalité d'Ecublens veut, par l'introduction de cette collecte spécifique, apporter une touche d'écologie dans la gestion de ses déchets urbains. A terme, la maîtrise, voire la diminution des coûts d'élimination devrait également avoir une répercussion positive sur les finances communales. A titre d'information, les déchets ménagers incinérés à Tridel coûtent actuellement environ Fr. 230.- la tonne, alors qu'une tonne de déchets suivant la voie de la méthanisation ne coûtera que Fr. 100.- (transports non compris).

Jour de collecte prévu	Mardi
Fréquence de ramassage	Hebdomadaire en été (du 1 ^{er} avril au 31 octobre) Tous les 15 jours en hiver (du 1 ^{er} novembre au 31 mars)
Matériaux collectés	Tous les déchets compostables ménagers Légumes, épluchures, déchets de cuisine Fruits, agrumes Marc de café, fleurs, œufs, graisse Reste de repas, crus ou cuits Viande et os, poisson Vaisselle compostable Gazon, déchets de jardin, terreau Branchages ficelés jusqu'à 1,0 m Litières d'animaux domestiques
Matériaux incompatibles	Médicaments Couches culottes Objets hygiéniques Capsules de café Tout déchet ne pouvant être transformé en compost
Récipients de collecte	Sacs compostables (pas de sacs standards en plastique!) Containers bruns normalisés en matière synthétique
Vente des containers bruns	Seront proposés en souscription à un prix préférentiel dès janvier 2009. (Informations et prix suivront.)

Toutes les informations utiles seront transmises à la population dans un courrier en janvier 2009 et également inscrites dans le calendrier des déchets, distribué à chaque ménage en fin d'année.

Pour tous renseignements complémentaires, le service des travaux, domaines et environnement est à votre disposition.

Tél. 021 695 60 10 ou
marcos.morano@ecublens.ch



Synoptique de fonctionnement de l'installation de bio méthanisation et compostage

Santé publique: perdre l'audition, le risque du siècle

La population malentendante s'agrandit et rajeunit. Le constat est alarmant. Loin d'être un phénomène mineur, qui toucherait uniquement les personnes âgées, c'est désormais une question de santé publique. Près de 12% de la population sont concernés par la perte auditive dont 4 personnes sur 10 ont moins de 55 ans et 10% moins de 18 ans. Par ailleurs, 37% des 15-19 ans présentent au moins un indice fréquent de troubles de l'audition dans la vie quotidienne (Source Ipsos-JNA-AG2R 2003). Au travail: plus du 1/3 des personnes en activité professionnelle (hors professions à risques) considère que le niveau sonore de leur environnement de travail est trop élevé.

Si les chiffres continuent leur escalade, il faut objectivement craindre pour demain. Face à de tels constats, la prévention et l'information sont les meilleurs outils pour éviter que ces chiffres n'augmentent, entraînant dans leur ascension des coûts sociaux de plus en plus importants. Forom écoute, la fondation romande des malentendants, dont le siège est à Lausanne travaille donc pour faire prendre conscience aux Autorités des dangers qu'encourt la population et aider les personnes déjà concernées. Organisation faîtière reconnue par l'OFAS (Office fédéral des assurances sociales), elle agit dans des domaines tels que:



- la prévention et l'information du grand public;
 - l'aide, le conseil et le soutien aux personnes malentendantes, à leur famille, ainsi qu'aux professionnels de la santé;
 - la promotion de toute mesure d'intégration et de réhabilitation;
 - l'organisation de cours de lecture labiale donnés par des enseignants spécialisés.
- C'est elle qui signe notamment la campagne d'affichage «ne bousillez plus vos oreilles» qui tapisse actuellement les villes romandes. Le son est devenu un produit de grande consommation et les jeunes imposent à leurs oreilles un effort continu à volume exagérément élevé. La durée d'écoute ajoutée au fort volume sonore menace l'audition. Perdre l'ouïe, ce n'est pas seulement entendre moins, c'est un handicap. C'est surtout (entre autres choses):
- modifier radicalement sa vie sociale et relationnelle;
 - faire le choix forcé de l'isolement (effet rapide);

- diminuer ses possibilités d'apprentissage et de formation;
- diminuer ses chances professionnelles;
- prendre le risque d'une vie de conflits et de difficultés;
- ne plus pouvoir téléphoner, etc.

Le Comité Scientifique des Risques Sanitaires Emergents et Nouveaux (CSRSEN) vient de rendre un rapport à Bruxelles selon lequel une heure d'écoute de baladeur (ou lecteur mp3) par jour, toutes les semaines, pendant 5 ans, à 89dB, peut conduire à des pertes irréversibles. Le problème est que les jeunes consomment beaucoup plus qu'une heure de musique à haut volume par jour. A quoi il faut ajouter les concerts et discothèques. Au plus, les pertes arrivent dans les 2 ans... Sans forcément moraliser ni interdire, il est justifié de s'inquiéter et d'informer. Ce risque mérite de signaler que la perte auditive est irréversible, qu'elle n'ira qu'en s'aggravant et qu'elle peut mettre la sécurité personnelle en jeu dans des circonstances banales de la vie quotidienne.

Davantage d'informations peuvent être obtenues sur le site internet:
www.ecoute.ch

*Hervé Hoffmann,
Directeur Forum écoute*



Les **Cartons du Cœur**, association à but social proposent une aide gratuite et anonyme sous forme de

nourriture et de produits d'hygiène aux personnes momentanément dans le besoin.

L'association recherche des collaborateurs disponibles pour:

- récolter des denrées auprès des grandes surfaces de l'Ouest lausannois;
- transporter les denrées récoltées au dépôt afin de les trier et les stocker (2 heures par mois);
- préparer les cartons destinés aux familles en difficulté momentanée et les distribuer;
- collecter les produits frais achetés chaque semaine chez les fournisseurs (2 heures par semaine)

Vous êtes une personne en santé, disposant d'un peu de temps à consacrer aux autres, ayant si possible un véhicule et prête à travailler bénévolement en équipe avec le sourire et de la bonne humeur!

N'hésitez pas à prendre contact avec M. R. Hentschel, au 021 802 65 85, président de l'association, qui vous accueillera avec plaisir.



**Association de Familles
Monoparentales et Recomposées**

Mères et pères qui élèvent seul-e-s leurs enfants

Association de familles monoparentales et recomposées (AFMR)

Bienvenue aux mères et aux pères seul-e-s, seuls détenteurs du droit de garde de leur(s) enfant(s).

Comme vous, nous avons vécu ce que vous êtes peut-être en train de vivre. Nous sommes là pour **partager** avec vous et profiter mutuellement de nos expériences.

Voici quels sont nos buts:

- développer une **entraide** concrète entre nos membres. Les renseigner, dans la mesure du possible, sur les problèmes que pose la réorganisation de leur vie, en facilitant les contacts avec les institutions ou autres publics;
- faire valoir et reconnaître les intérêts des familles monoparentales et recomposées auprès des instances socio-politiques;
- favoriser les **contacts** entre les membres et leurs enfants.

Pour atteindre ces buts, chacun(e) est invité à participer aux activités proposées tout au long de l'année. Les activités de l'AFMR sont réparties en 4 secteurs:

Entraide

Animation

Information

Gestion

Contact: AFMR – Association de familles monoparentales et recomposées
Eglantine 6 – 1006 Lausanne. Le secrétariat est ouvert le mardi de 12h à 17h.
Tél.: 021 312 16 40 – Fax: 021 312 05 42 – afmr.vd@bluewin.ch ou www.afmr.ch

L'EMS Clair-Soleil a soufflé ses 40 bougies!

Blindekuh ou Colin maillard

Le projet Blindekuh de Bâle a reçu plusieurs prix de l'innovation. Servi et encadré par des personnes aveugles ou malvoyantes, on partage avec des convives un repas dans le noir absolu. Privé des informations des yeux, ce sont les autres sens qui prennent le relai pour vous guider dans cette aventure insolite.

Lors de son 40^e anniversaire le 13 septembre dernier, l'EMS Clair Soleil à Ecublens a organisé des dîners Blindekuh dont voici mon vécu :

On se tient par l'épaule, à la queue leu leu en se laissant guider aveuglément par Alicia, notre serveuse aveugle. Dès l'entrée dans l'obscurité c'est elle qui guide nos pas, qui efface nos hésitations et calme nos inquiétudes. La voici entrée (ou restée) dans son univers de l'ouïe, de l'odorat et du toucher, nous voici plongés dans le noir, patauds, hésitants, désorientés, avec pour toute consolation le rire.

Assis à nos tables, les mains prennent le relais pour se repérer. Ah j'ai trouvé la bouteille d'eau. Elle est comment? Gazeuse ou plate? Ouf, il faut l'ouvrir pour voir! Attention je verse dans mon verre. Heureusement je me souviens qu'il faut mettre un doigt dans le verre pour repérer le niveau de l'eau! Zut, c'est pas le bon verre! C'est le verre à vin rouge. Tant pis!

Dans le noir en face, Chère madame, comment vous appelez-vous? Puis-je vous toucher la main pour savoir comment vous êtes? Là, j'aime moins, c'est qui celle-là qui m'ausculte dans le noir. En plus j'apprends qu'elle est médecin. Décidément, on fait de drôles de rencontres dans le noir! Vous êtes petite et brune. Et boulotte n'est-ce pas? ça je n'osais pas le dire... Ha ha ha, c'est drôle... Ben, dans le noir en fait, je n'ai pas trop envie de parler. L'entrée arrive et ça sent bon. J'ai faim. Les couverts sont où? Allez, c'est plus facile avec les doigts, je m'en fous... Comme ça il y en aura moins sur les vêtements, surtout que j'ai déjà perdu ma serviette je ne sais où. Manger le cordon bleu avec les deux mains, c'est super! Mais en fait je peux le faire parce que l'on est tous dans le noir. Si j'étais aveugle dans un monde de voyants je devrais me tenir bien à table, manger avec mes couverts, le faire proprement. Comme ce serait dur! Ce que les gens parlent fort! (on est dix). On ne s'entend plus dans ce local! Et puis ils en disent des bêtises, on dirait que c'est juste pour parler. Au fond, ça sert à quoi de meubler l'espace avec la parole? C'est parce que l'on est angoissé que l'on parle trop, histoire de combler ce vide d'images? Le repas avance, par trois fois une bouteille part à la mer dans un immense fracas. On rigole, je me tais. J'aime bien ce silence intérieur. En

fait, j'ai sommeil. J'ai bien mangé et dans le noir, je ferai bien une petite sieste. Au fait, il est quelle heure? Ça fait combien de temps que l'on est ici? Entre-temps, telle une fée silencieuse en suspension, notre Alicia évolue dans le noir, en nous servant du vin, en débarrassant, en amenant les plats les uns après les autres. Nous devons deviner ce que nous avons mangé. Les femmes s'en sortent mieux, bien sûr! Mais on se trompe, on hésite. Notre goût que nous pensons si sûr avec nos yeux nous induit en erreur dans le noir. Est-ce du concombre ou de la rave? Est-ce de la pomme ou de la poire? Mais que de parfums tout de même! C'est un vrai plaisir, il faut en profiter, dans le noir cela devient important. Heureusement qu'il y a le toucher. Comme il devient important. On tâtonne, on trouve le pain, rugueux avec sa petite couche de poudre farineuse. On touche les verres, il y en a trois, tous différents, la nappe est en papier, tiens, il y avait une bouteille d'eau juste à côté de moi... Bon, maintenant j'ai fini, je me lève, j'essaye de me balader dans l'espace près de ma chaise. En fait je découvre que le mur est à portée de main, mais je me perds tout de même et j'appelle mon mari. Il ne me répond pas car il ne m'a pas entendue, et l'espace d'une seconde j'ai peur, je demande qu'il me parle pour retrouver ma place...

Pascale Manzini

Le 40^e en quelques photos



Les Ecoles d'Ecublens s'ouvrent à l'éducation en vue du développement durable

Sous l'impulsion de la Direction des écoles, un petit groupe composé d'enseignants du primaire et du secondaire ainsi que de la bibliothécaire du collège et deux membres du Conseil de Direction s'est formé dès 2007 afin de mettre au point un projet d'établissement placé sous le signe du Développement Durable.

Si l'on en entend beaucoup parler, force est de reconnaître que peu de monde sait réellement ce que signifie ce concept; souvent perçu comme une synonymie d'environnement ou d'écologie, le Développement Durable est en réalité un processus qui vise le «mieux vivre ensemble» et qui se fonde sur des liens: lien entre le social, l'économie et l'écologie, lien de solidarité à travers le temps et l'espace, enfin lien social par le biais de l'implication et la participation des citoyens – et notamment des plus jeunes qui préparent à leur avenir. Les enseignants ont ainsi découvert dès la conférence de rentrée les nombreux



ses réflexions et contradictions que pouvaient générer un tel concept; alors qu'ils venaient de découvrir avec enthousiasme la nouvelle machine à café (installée durant les vacances d'été à la cafétéria du collège), ils ont dû l'examiner sous l'angle du développement durable à travers le discours de Myriam Bouverat, collaboratrice de la «Fondation Education et Développement», invitée en la circonstance pour lancer le projet d'établissement.

Ainsi, si la machine propose toute une série d'avantages financiers, pratiques ou gustatifs qui ont motivé son achat, elle soulève des questions relatives à l'écologie, l'économie ou le social: en effet, les capsules de cette machine industrielle n'offrent aucune possibilité de recyclage, le café utilisé n'est majoritairement pas issu du commerce équitable, ...

Cet exemple montre bien qu'il n'y a souvent pas de solution parfaite ou universelle à un «problème» et que chacun doit être amené,

après réflexion et analyse, à décider ce qu'il considère comme important et cohérent d'entreprendre.

Les enseignants sont ainsi invités, durant cette année et les suivantes!, soit à mener avec leurs élèves des projets spécifiques, soit à intégrer la problématique dans leurs cours habituels, en se gardant de tout dogmatisme ou de toute récupération idéologique.

Nombre d'entre eux ont déjà annoncé des projets qui s'avèrent aussi divers que prometteurs et dont on vous reparlera: «la route d'une banane», «pétrole, eau, écogestes», «création d'un mobilier destiné à une association à partir du recyclage de carton», «spectacle musical créé autour du thème de l'écologie»...

«Il faut mobiliser la créativité, les idéaux et le courage des jeunes du monde entier» lançait la déclaration de Rio (Conférence des Nations Unies sur l'Environnement et le Développement). Gageons que le monde pourra compter sur la créativité, les idéaux, le courage et l'énergie des jeunes d'Ecublens en vue de créer un avenir souriant pour notre planète!

Ecoles d'Ecublens: 26^e traversée du Jura!

Du 8 au 12 septembre 2008 s'est déroulée la 26^e marche à travers le Jura des écoles d'Ecublens. Chaque année depuis 25 ans, tous les élèves de 9^e année, soit 6 classes, traversent une partie de la chaîne du Jura. Partant de différents endroits, entre St-George et Boudry, chaque groupe va parcourir environ 100 km à pied et sac au dos durant 5 jours. Trois sommets sont au pro-

gramme de la semaine: le Chasseron, le Mont-d'Or, ainsi que la Dent de Vaultion. De plus, il ne faut pas oublier la montée vertigineuse permettant d'accéder au panorama grandiose du **Creux du Van**...

Chaque groupe d'élèves est accompagné de 2 adultes en plus du maître de classe et deux bus assurent l'assistance, le ravitaillement et la logistique. Avant d'être un

exploit sportif, cette marche est avant tout une expérience de vie. La solidarité, l'aide dans les moments de découragement, le dépassement de soi pour des élèves qui n'ont pour la plupart plus l'habitude de la marche sont des apprentissages sociaux de grande importance. Préparer les repas en cabane, se contenter d'un confort rudimentaire, garder sa bonne humeur à travers le mauvais temps sont pour les adolescents d'aujourd'hui des expériences nouvelles et enrichissantes. Pour les enseignants, cette semaine permet de renforcer l'ambiance de classe, les liens entre les participants et de profiter de la richesse pédagogique d'une telle aventure.

Géographie et orientation, histoire, math, français: toutes les branches vont pouvoir utiliser le Jura comme base de travail avant et après la marche. Une excellente approche transdisciplinaire!

Cette année, la 26^e volée d'élèves a vécu cette équipée. Certains pourront sûrement partager leurs souvenirs avec leurs parents qui ont, en leur temps, pu participer à l'une des premières marches à travers le Jura des écoles d'Ecublens. Il y a 26 ans...

*Claude Albanesi
MEP, Ecublens*



Le Motty en fête

Le temps d'un jour, samedi 27 septembre 2008, Ecublens a retrouvé sa place du village avec son marché de fruits et légumes, sa boulangerie d'antan, son stand de pâtisserie maison, sa brocante et des diverses possibilités de se restaurer. Le soleil s'est dévoilé, la bise est tombée pour accueillir les nombreuses personnes venues participer à la Fête au Motty, organisée par la paroisse Ecublens-St-Sulpice.

Plus d'une centaine de bénévoles se sont affairés depuis plusieurs mois pour la préparation et la réussite de cette manifestation. Un nombreux public accourut dès le matin pour acheter des fleurs, pour faire son marché ou pour acheter du pain et des gâteaux succulents cuits au four à bois. Les enfants de tous âges étaient aussi de la fête et pouvaient participer à des jeux.

Peu de temps après midi, il n'y avait déjà plus de choucroute, de frites, de saucisses, de salades mêlées ou d'assiettes asiatiques. Les affamés ont encore pu se rassasier de raclettes ou de crêpes jusque vers 15h.

Tous les responsables des stands, les deux pasteurs et le Conseil de paroisse peuvent être satisfaits de la réussite de cette belle journée qui marque traditionnellement le début de l'automne à Ecublens.



GAF Les pasteurs Guy Lasserre et Vincent Guyaz peuvent être satisfaits de la réussite de la fête



Femmes Solidaires Sans Frontières

L'association Femmes Solidaires Sans Frontières réunit des femmes d'origines diverses qui habitent la région.

Elle a comme objectifs de:

- sortir de l'isolement et se retrouver entre femmes;
- partager ses préoccupations au sujet de la santé, de la famille, du travail, de l'éducation, de la vie de tous les jours;
- s'entraider;
- mieux se connaître avec nos similitudes et nos différences culturelles.

Pour tous renseignements complémentaires:

Elle propose dans son local à la rue Neuve 4b à Renens :

- des rencontres à thème (santé, famille, couple, école, assurance ...) le 1er mercredi du mois de 19h30 à 21h30 (sauf en juillet et août)
- des repas multiculturels chaque 2^e vendredi du mois dès 18h30 (sur réservation)
- des pauses solidarité-femmes chaque lundi après-midi de 14h à 17h.

Femmes Solidaires Sans Frontières

Case postale 404
1020 Renens
Portable: 076 220 93 92
Mail: safwa@bluewin.com



Félicitations à ...

la classe CYP 2/33 de Madame
Marlyse Jerminy

à la Coquerellaz, qui a été tirée au sort dans le cadre du concours pour le rallye mobilité de la Semaine de la mobilité et qui remporte un bon pour le Swiss Vapeur Parc du Bouveret (comprenant trajets en train et entrées).



L'argent au sein de la famille peut être rapidement une source de conflit: argent de poche, budget, dettes, paiement des aides ménagères ...

Si tout le monde semble avoir suffisamment pour vivre, il existe pourtant un grand nombre de familles qui ont de plus en plus de peine à boucler le budget du ménage.

C'est la raison pour laquelle le site www.lafamily.ch propose une nouvelle rubrique nommée **budget futé**. Vous y trouverez des aides pour réaliser un budget, des bons plans, des idées pour dépenser moins ou de façon plus ciblée ...

Commission d'intégration et d'échange Suisses-Etrangers d'Ecublens



Portrait de Giuseppe Biancianiello

Un peu sceptique sur le but de notre rencontre, Giuseppe Biancianiello s'étonne qu'on l'ait choisi pour la première interview concernant la commission.

Pour moi, il représente parfaitement la personne ayant un intérêt réel pour une amélioration du processus d'intégration au niveau communal.

Né le 11 décembre 1967 à Lausanne de parents originaires d'Italie, il a été directement confronté aux problèmes d'intégration dès l'enfance. Après une formation de mécanicien en automobile, il s'est tourné vers une formation d'éducateur sportif, puis d'éducateur social. Le contact humain, l'écoute, la valorisation des personnes sont les principaux atouts qui le caractérisent. Il est responsable du Centre de jeunes d'Ecublens, c'est avant tout une personne qui privilégie l'être au paraître.

Membre de la commission depuis sa création, il y a 4 ans, il souhaite devenir l'intermédiaire entre les propositions de la commission et les jeunes de la commune, particulièrement les étrangers.

Lorsqu'on lui demande ce qui l'a amené à devenir membre, il répond:

Chaque projet qui se concrétise est important, même si nous ne réalisons qu'un ou deux projets par an, il est essentiel que la communauté étrangère de la commune soit prise en considération.

Quelles sont les actions qui vous ont paru les plus intéressantes?

Piccolo voice, la mise en place de ces cours de français pour les enfants étrangers en âge préscolaire est par exemple une action concrète qui facilite particulièrement l'intégration lorsque les parents communiquent mal ou peu en français.

Quel message souhaiteriez-vous faire passer auprès de la jeunesse?

Je souhaiterais sensibiliser davantage les jeunes en tant qu'acteurs citoyens, en donnant davantage de droit d'expression aux familles étrangères pour une prise de conscience de leurs droits et devoirs de citoyens.

Que pourrait-on apporter à ces jeunes?

Je pense qu'une réflexion autour du système scolaire actuel qui vise à une sélection trop précoce serait souhaitable. Beaucoup de jeunes auraient besoin de soutien scolaire par exemple avec des personnes

référentes (jeunes retraités, étudiants..) pour palier le manque familial.

Son désir le plus cher: donner à ces jeunes, souvent en manque de repères, un sens à la vie. Apprentissage, réussite, affection, confiance, respect en sont les principaux mots-clés.

Pour Giuseppe Biancianiello, l'intégration passe par des lieux de rencontres communs, l'éducation, la formation et le sport. Il souhaite valoriser auprès des jeunes tous les moyens mis à leur disposition.

Quel est votre principal rôle auprès des jeunes?

Ma mission est surtout axée sur la prévention juvénile de tout type, je suis là également pour faciliter le contact parental, intervenir par rapport à un problème spécifique. Je peux aussi accompagner un jeune lors de la recherche d'une place d'apprentissage.

Former et éduquer un enfant, c'est éduquer une famille. Eduquer une famille, c'est éduquer la société...

Giuseppe Biancianiello a un emploi du temps chargé puisque, outre son action au Centre de jeunes, il dirige son centre de sport à Lausanne, enseigne le karaté kyokushin et est champion suisse de cette discipline depuis 2008.

Claudine Breider



Grange de Dorigny

Situé au cœur du site de l'Université de Lausanne, sur la Commune d'Ecublens, ce théâtre à l'orée du bois est ouvert à tous. L'équipe du service culturel de l'Unil y présente chaque année un programme varié de spectacles professionnels en première partie de saison, puis un festival Féculé de productions estudiantines.

La Grange de Dorigny est animée par l'équipe du service culturel. Quatre personnes s'occupent de la programmation, de l'administration, de la technique et tout ce qui va avec l'accueil de spectacles, ainsi que les liens avec l'Université.

Le métro m1 dépose les spectateurs très près de la Grange (arrêt Mouline), un parking gratuit se trouve devant le théâtre, et enfin, les prix d'entrée sont très avantageux: CHF 10.-, 15.- et 20.-.

Demandez le programme au 021 692 21 12! Ou consultez la rubrique Agenda en page 3. www.grangededorigny.ch

Le temple de Chavannes est centenaire!

Nous l'avons dignement fêté le 5 octobre dernier!



Construit en 1908 et appelé Temple de Renens-Gare, il devient Temple de Chavannes-Epenex en 1966, à la création de la paroisse du même nom. Il ne donne pas l'impression d'être au milieu du village!

Et pourtant, cette paroisse couvre Chavannes, Renens-Sud et une partie d'Ecublens. L'une de ses ministres est aussi responsable des EMS de l'Oriel, Clair Soleil et Joli Automne.

Si le cœur vous en dit, prenez contact avec nos pasteurs: Anne Maillard (021 634 12 53) et Gaby Maffli (021 634 44 72)... ou venez nous rejoindre pour l'une ou l'autre de nos activités: culte, célébration, chant, atelier d'écriture, match aux cartes, etc.

IMPRESSUM

ÉDITEUR RESPONSABLE
Commune d'Ecublens

CONCEPTION GRAPHIQUE
ET IMPRESSION
PCL Presses Centrales SA

COMITÉ DE RÉDACTION
Philippe Chevalley, Freddy Kohler,
Pascale Manzini, Serge Nicod,
Jean Petter, Charly Rothen

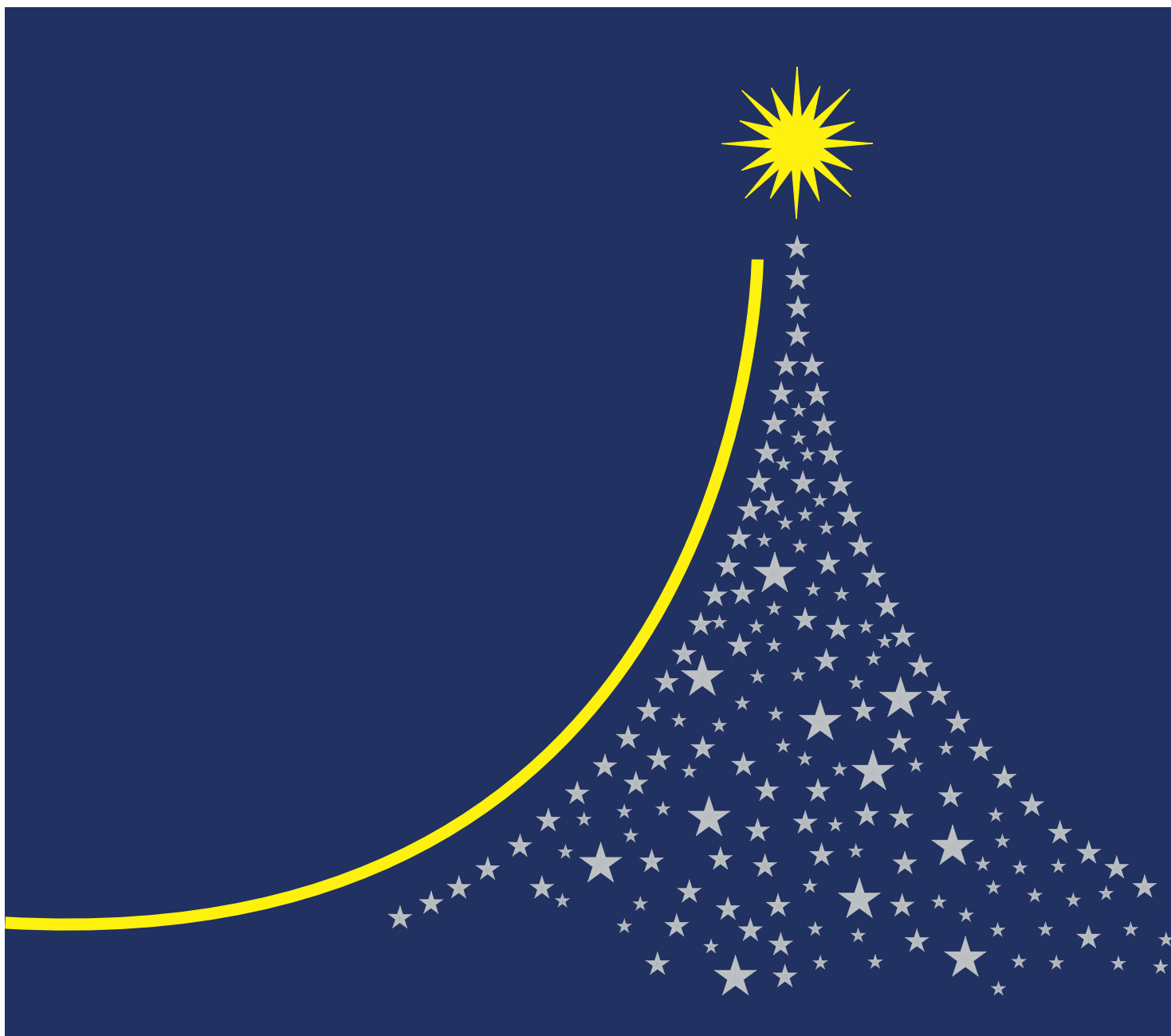
ADRESSE DE LA RÉDACTION
Ecublens Infos
Case postale 133 – 1024 Ecublens
E-mail: doriane.bize@ecublens.ch

DÉLAIS RÉDACTIONNELS	PARUTIONS
30 janvier 09	3 mars 09
30 avril 09	2 juin 09
14 août 09	18 septembre 09

Paraît 4 fois par année
Tirage: 6300 ex.
Aussi disponible sur www.ecublens.ch

ANNONCES COMMERCIALES

Larg. x haut.	
62 x 50 mm	Fr. 250.-
62 x 100 mm	Fr. 450.-
128 x 50 mm	Fr. 450.-



LA MUNICIPALITÉ D'ECUBLENS

VOUS SOUHAITE DE JOYEUSES FÊTES
ET UNE BONNE ANNÉE 2009.

ELLE VOUS INVITE À LA COLLATION OFFERTE
À LA POPULATION LE 2 JANVIER 2009
DÈS 11 HEURES À LA GRANDE SALLE DU MOTTY.