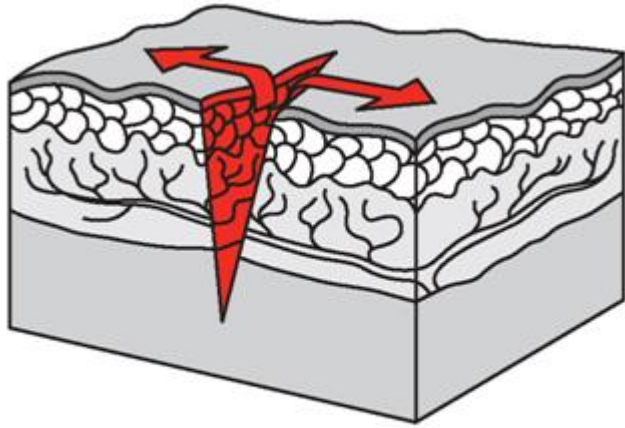


Traitement des coupures, écorchures, brûlures, piqûres d'insectes et foulures

Présenté par

- Le Docteur Alix Aubert
- La Pharmacienne Jennifer Gygli
- Samaritain Stéphane Jordan

Coupures



Coupures

Provoquées généralement par un objet tranchant (du verre, lame, de couteau), elles se présentent souvent de deux lèvres lisses, et elles peuvent être accompagnées d'un saignement abondant

Toutes les plaies superficielles se traitent de la manière suivante:

➤ Hygiène personnelle



- **Laver les plaies sales avec de l'eau potable. Si beaucoup d'impuretés y sont incrustées utiliser du savon et bien rincer.**



- **Sécher la plaie avec du matériel stérile.**



- **Tamponner délicatement la plaie avec une compresse imbibée d'un antiseptique**



- **Appliquer une compresse stérile et non adhésive sur la plaie et la fixer**



- **Surveiller la plaie: si elle continue de saigner longtemps, présente des signes d'infection ou se complique de troubles sensitifs et moteurs, consulter un médecin.**

- **Vaccination antitétanique**
- **S'il se pose la question de faire des points de suture, c'est que probablement il faut en faire.**
- **Les points de suture sont surtout là pour**
Accélérer la cicatrisation
Et Améliorer la cicatrisation.

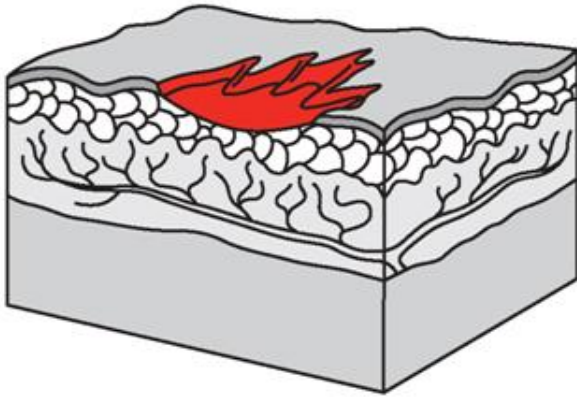
➤ **Matériel à avoir à la maison:**

- **Sérum physiologique: Serophy[®]**
- **Désinfectant pour les mains: Sterilium[®]**
- **Désinfectant pour les plaies: Merfen[®]**
- **Compresse: Flawa[®], Flawa telfa (non-adhérentes à la plaie) Flawa[®] MIC (non-adhérentes, hautement absorbantes)**
- **Pansements: Flawa[®]**
- **Bandes auto-adhésives ou scotch médical: Flawa[®], Transpore[®], Micropore[®]**

➤ **Médicament: contre la douleur**

- **Paracétamol (Dafalgan[®])**
 - **Enfants: Posologie en fonction du poids de l'enfant**
 - **Enfants dès 12 ans, adultes: 500mg à 1g 4 fois par jour.**

Ecorchures



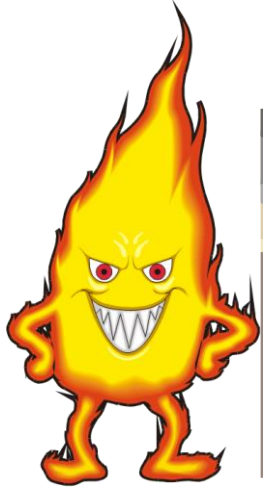
Ecorchures

Ce sont des plaies superficielles, douloureuses, qui contiennent souvent des corps étrangers.

Provoquées par une chute avec glissement, ou par frottement.

Le nettoyage de la plaie est très important, car les impuretés qui s'y incrustent risquent de donner des cicatrices visibles plus tard

Les Brûlures, sont provoqués par:



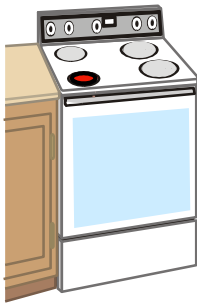
Le feu, la fumée



L'eau



La vapeur

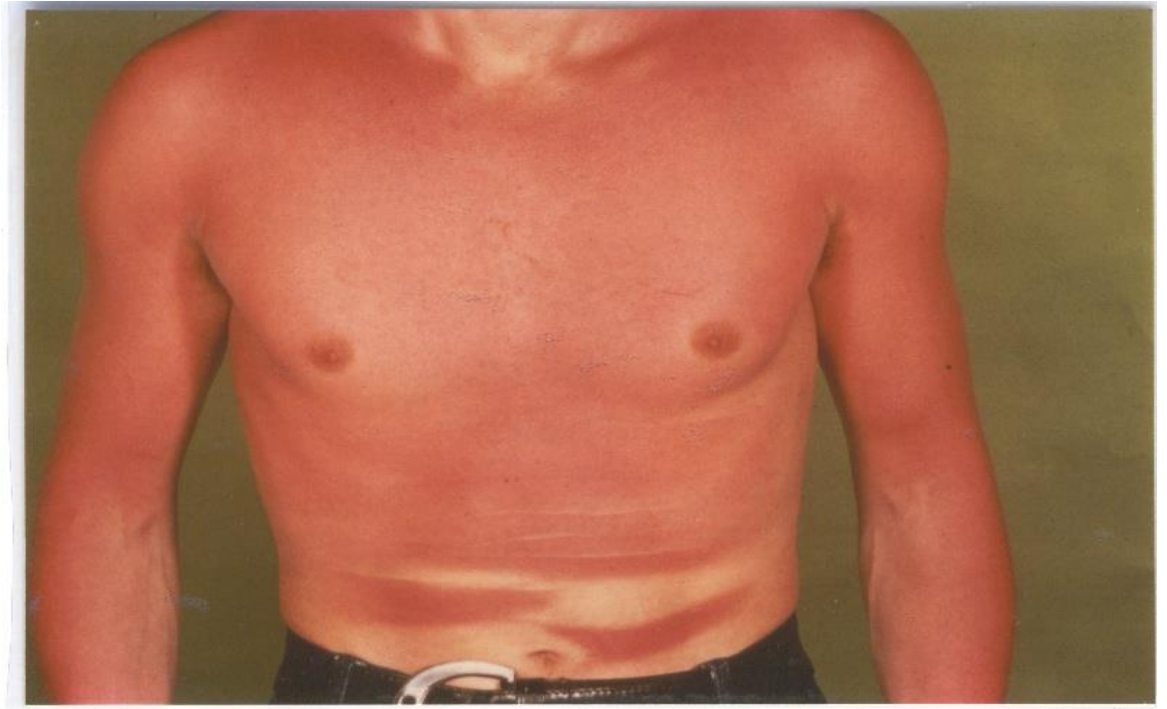
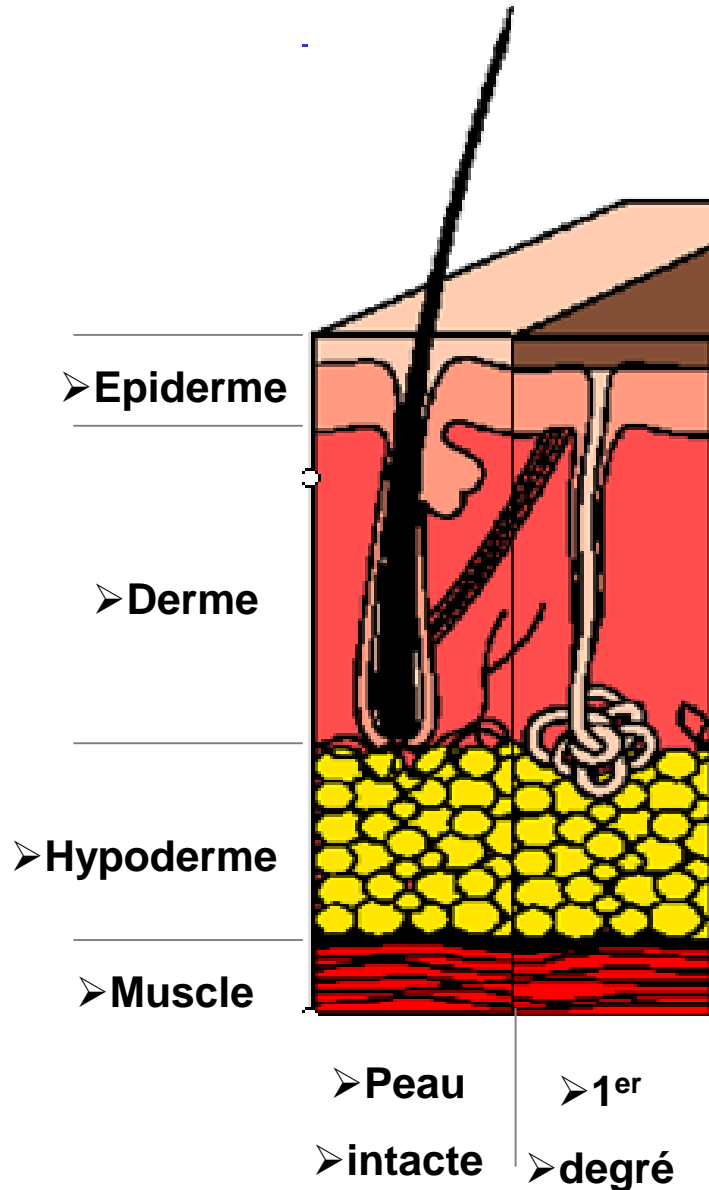


La chaleur



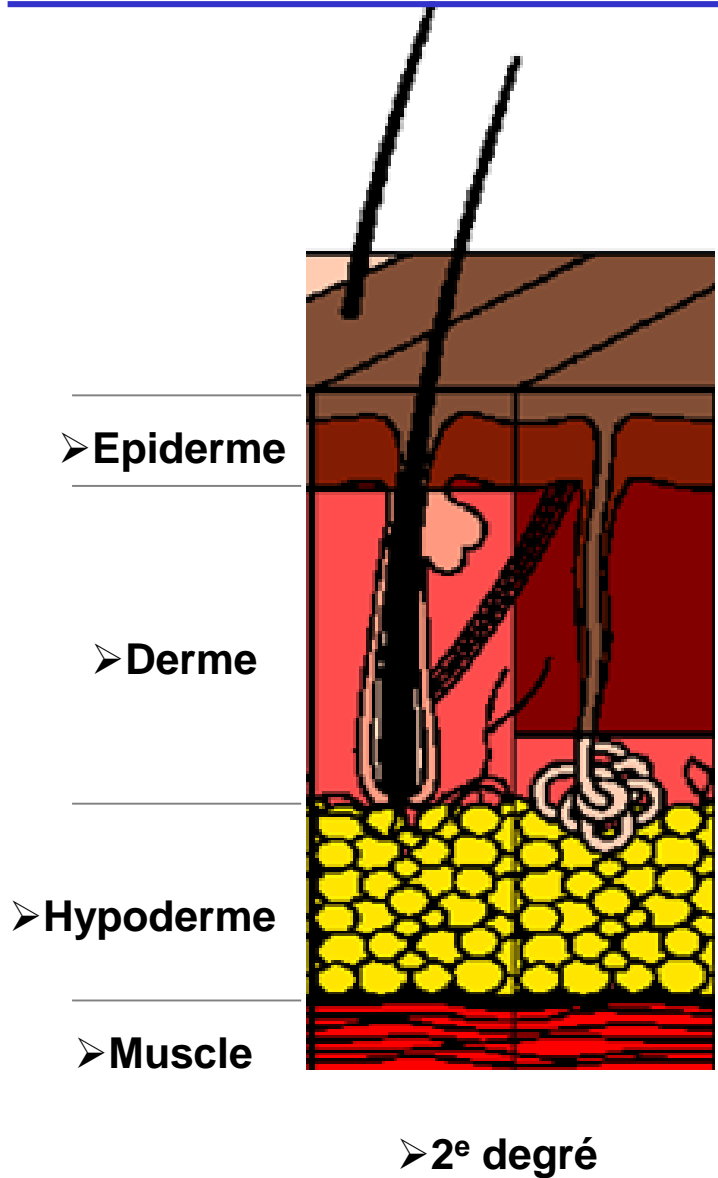
L'électricité

Brûlures 1^{er} degré:



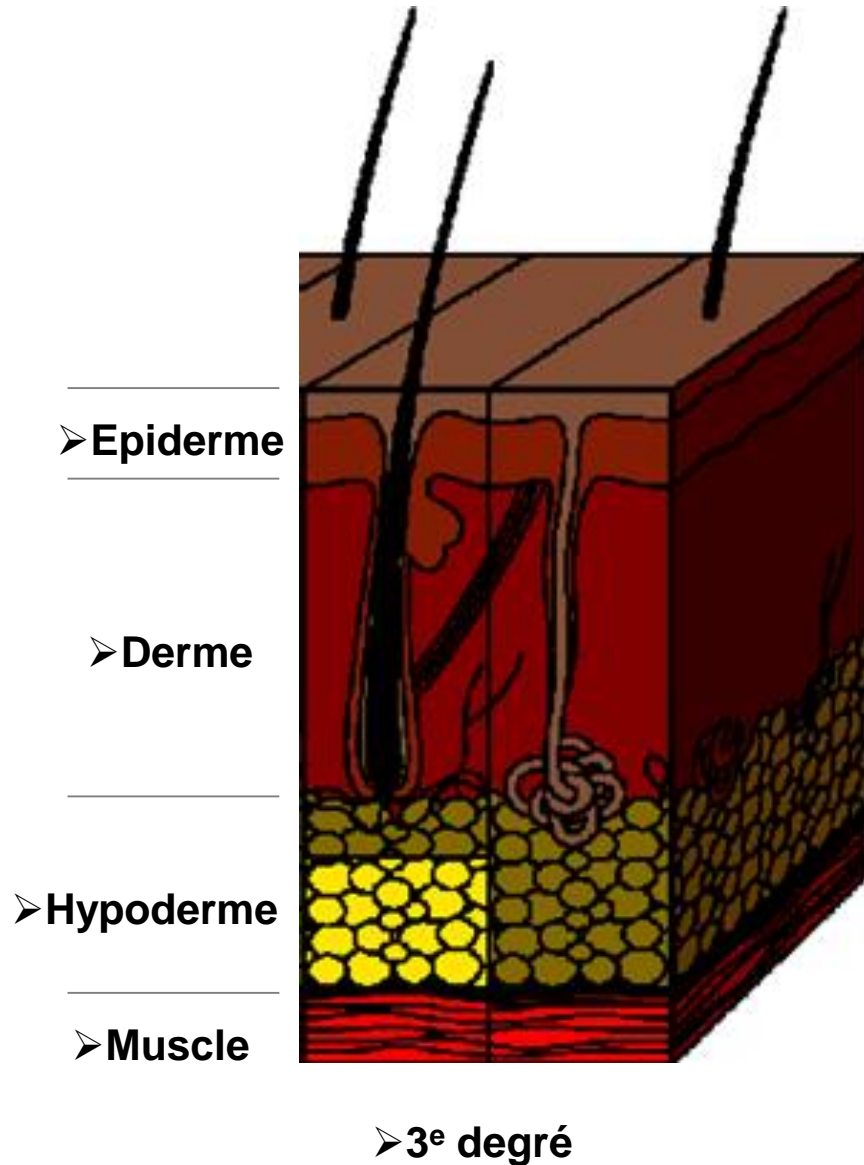
➤ **Rougeur de la peau**

Brûlures 2^{ème} degré:



➤ **Rougeur de la peau,
cloques**

Brûlures 3^{ème} degré:

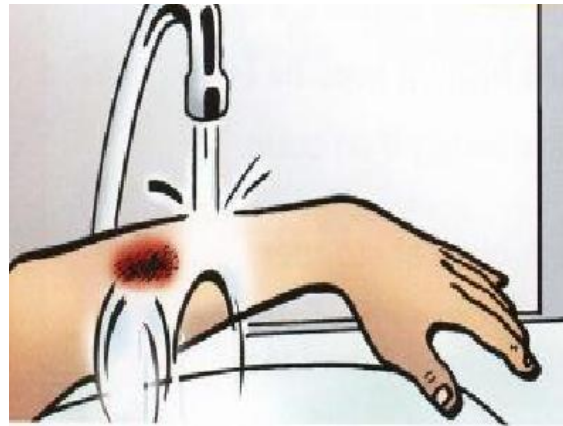


➤ Destruction
profonde de la
peau et des tissus



1^{er} secours

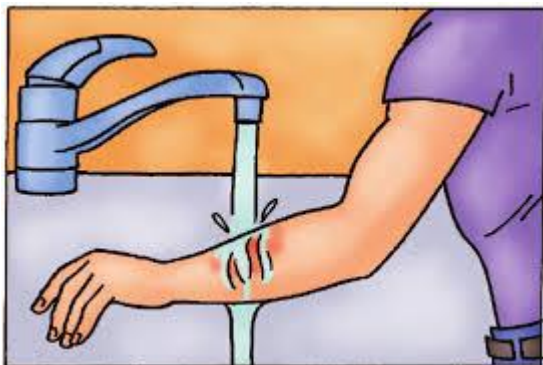
- **Refroidir 15 à 20 minutes** avec de l'eau à température ambiante (Idéal), quel que soit le degré de la brûlure
- La qualité de l'eau est secondaire.
- Ne pas enlever les vêtements qui collent à la peau



- **Médecin : 1er degré sur grande surface ou si fièvre, 2ème et 3ème degré dans tous les cas**

La zone atteinte peut être refroidie

- **Sous le robinet**
- **En plongeant la partie atteinte dans l'eau**
- **En l'arrosant**
- **Avec des compresses à renouveler surtout sur le visage**



- **Refroidir: Nous ne le faisons jamais assez longtemps**
- **Laver, désinfecter**
- **Protéger avec un corps gras**
- **Ne pas hésiter à montrer à un médecin une brûlure**
 - Etendue**
 - Ou**
 - D'aspect inhabituel.**

➤ **Matériel à avoir à la maison:**

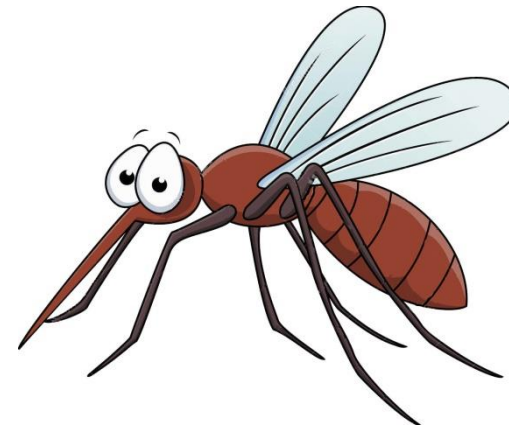
- **Désinfectant: Merfen®**
- **Pommade contre les brûlures: Biafine®**
ou
- **Pommade avec un antibiotique: Ialugen® Plus, Flammazine®**
- **Compresse non adhérentes à la plaie: Flawa® MIC**
ou
- **Compresse grasses avec paraffine: Jelonet®**
- **Bande élastique auto-adhésive: Flawa® nova**
- **Glace: 3M Nexcare® ColdHot Pack -> Attention de ne pas mettre à même la peau**

➤ **Médicament: antidouleur**

- **Paracétamol (Dafalgan®)**
 - **Enfants: Posologie en fonction du poids de l'enfant**
 - **Enfants dès 12 ans, adultes: 500mg à 1g 4 fois par jour.**

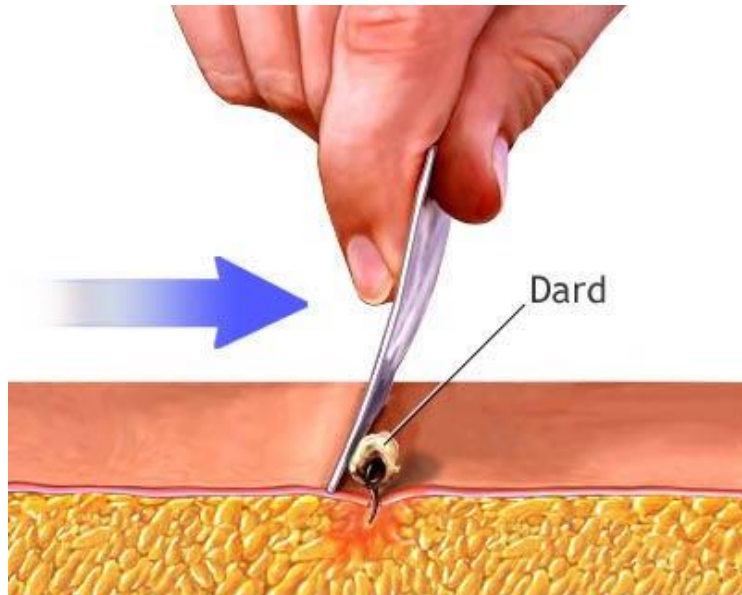
Symptômes

- **Tuméfactions autour de la piqûre**
- **Urticaire, important érythème généralisé**
- **Eventuellement Difficultés respiratoires**
- **voire choc anaphylactique**



Premiers secours

- Retirer le dard, le cas échéant
- Mesures locales: refroidir
- Si allergie connue, prendre son médicament



- **Consulter rapidement ou prendre le traitement habituel en cas de réaction allergique généralisée**
- **laver et désinfecter le point de piqûre**
- **Surveiller l'évolution**
- **En cas de promenade en montagne ou en forêt penser à examiner la peau pour vérifier l'absence de tique**

➤ **Matériel:**

- **Brucelle (enlever le dard)**
- **Désinfectant Merfen®**
- **Carte pour enlever les tiques**
- **Aspivenin®**

➤ **Traitement local: Fenipic Plus® , Dermacalm®**

➤ **Traitement par voie orale: anti-allergique (Ceteco®)**

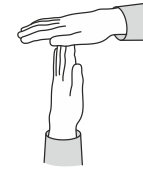
➤ **Personne à risque de choc anaphylactique:**

- **Traitement prescrit par le médecin**

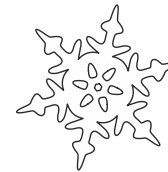
➤ **Prévention piqures: spray répulsif contre les moustiques et les tiques: Anti-Brumm®**

Schéma RICE

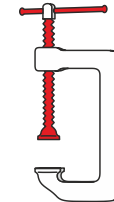
➤ **R** – Rest (repos)



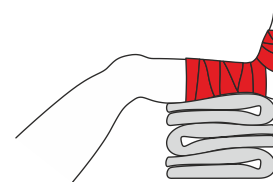
➤ **I** – Ice (glace)



➤ **C** – Compression



➤ **E** – Elevation



- **Pas d'urgence immédiate, sauf:**
 - **Hématome**
 - **Douleur au repos**
 - **Impotence immédiate**

- **Prendre un antalgique ou un AINS**

- **Garder l'articulation foulée au repos, un peu surélevée**

- **Consulter un médecin dans les jours qui suivent pour adapter le traitement**

➤ **Traitement local:**

- **Glace: 3M Nexcare® ColdHot Pack**
- **Bandages: Bande élastique Flawa, Bande refroidissante**
- **Gel anti-inflammatoire: Voltaren Dolo®**
- **Patch anti-inflammatoire: Flector®, Olfen®**

➤ **Médicaments par voie orale: antidouleur et anti-inflammatoire**

- **Paracétamol (Dafalgan®)**
 - **Enfants: Posologie en fonction du poids de l'enfant**
 - **Enfants dès 12 ans, adultes: 500mg à 1g 4 fois par jour.**
- **Ibuprofène (Algifor®)**
 - **Enfants: Posologie en fonction du poids de l'enfant**
 - **Enfants dès 12 ans, adultes: 1 comprimé de 400mg 3 à 4 fois par jour après les repas**
- **Diclofenac (Voltaren Dolo®)**
 - **Enfants dès 14 ans, adultes: 1 comprimé de 25mg 3 fois par jour**

Pharmacie de ménage

Présenté par

➤ La Pharmacienne Jennifer Gygli

➤ Matériel pour faire des pansements/bandages

- Brucelle
- Compresses stériles/ compresses grasses, scotch médical
- Bandes élastiques standard et auto-adhésive
- Pansements
- Ciseaux
- Stéri-strips
- Gants à usage unique
- Agrafes (pour bandages)



Check-list: Pharmacie de ménage (2/4)

➤ Désinfectants / pommades / gel

- **Sérum physiologique: Serophy[®]**
- **Désinfectant pour les mains: Sterilium[®]**
- **Désinfectant pour les plaies: Merfen[®]**

- **Pommade désinfectante et cicatrisante: Bepanthen[®] Plus, Vita-hexin[®]**
- **Pommade contre les brûlures: Biafine[®], Ialugen[®] Plus, Flammazine[®]**

- **Contre les coups, foulures: gel ou patchs à base de diclofenac (Voltaren[®] dolo gel ou Flector[®] Patch)**

- **Pommade contre les piqûres d'insectes, démangeaisons: Fenipic[®] Plus, Dermacalm[®]**

Check-list: Pharmacie de ménage (3/4)

➤ Médicaments

- Contre la douleur et la fièvre: paracétamol (Dafalgan®)
- Contre l'inflammation: ibuprofène (Algifor®), diclofénac (Voltaren®)
- Contre les allergies: anti-histaminique (Ceteco®, Telfastin allergeo®)
- Contre le rhume: spray à base de xylométazoline (Otrivin®)
- Contre la toux: sèche -> dextrométhorphan (Pulmofor®), grasse: N-acétylcystéine (Solumol®)
- Contre les nausées: dompéridone (Motilium®)
- Contre la constipation: bisacodyl (Dulcolax®)
- Contre la diarrhée: lopéramide (Imodium®)



Veillez contrôler l'utilisation de ces médicaments (posologies, interactions) auprès de votre médecin traitant ou de votre pharmacien.

➤ Autres

- Thermomètre
- 3M Nexcare® ColdHot Pack
- Aspivenin®
- Carte pour enlever les tiques



Prenez votre check-list en partant!

Des questions

