

## Ressources humaines

### Tâches principales

Les tâches principales du service des ressources humaines sont:

- le recrutement;
- la gestion administrative des ressources humaines;
- la gestion des conflits;
- l'organisation de la formation des collaborateurs;
- la gestion des salaires;
- la communication interne;
- la santé et la sécurité au travail;
- la collaboration avec tous les services pour toutes questions relatives au personnel communal;

### Recrutement

En 2011, nous avons reçu 150 offres spontanées pour des postes divers, 26 offres spontanées pour des places d'apprentissage, ainsi que 11 demandes écrites pour des stages divers. Toutes les demandes font l'objet d'une réponse écrite.

Conformément au règlement du personnel, lorsqu'un emploi est à repourvoir, la Municipalité détermine les modalités de recrutement.

6 postes ont fait l'objet d'une publication élargie (presse) et 3 postes d'une publication limitée (site Internet, piliers publics et à l'interne). Les places d'apprentissage sont, quant à elles, annoncées sur notre site Internet, aux piliers publics, à l'interne, dans les classes de terminales et à l'office d'orientation professionnelle.

Poste	%	Nombre de dossiers reçus
Chef du service de la culture	100	39
Patrouilleur scolaire (poste d'auxiliaire)		2
Employé(e) de commerce - Finances	100	36
Educateur (trice) Centre de jeunes	80	67
Educateur (trice) Centre de jeunes	65	21
Chef de service-adjoint - SBED	100	9
Aide de réfectoire (poste d'auxiliaire)		12
Chef de service-adjoint - STIDE	100	9
Employé(e) de commerce - Affaires sociales	100	13

### SITUATION DU PERSONNEL

#### Effectif du personnel

L'état du personnel au 31 décembre 2011, exprimé en EPT (équivalent plein temps) figure sur le tableau ci-après, selon la classification comptable par nature et sans tenir compte des auxiliaires figurant dans un tableau séparé.

L'effectif du personnel au 31 décembre 2011 est de 86 personnes, dont 7 apprentis, soit 73.6777 EPT et de 29 auxiliaires.

Les accueillantes en milieu familial, au bénéfice d'un contrat de travail avec la commune, sont au nombre de 40, mais il n'en est pas tenu compte dans l'effectif.

Ne sont pas non plus pris en considération dans l'effectif les auxiliaires d'été pour le service des bâtiments, épuration des eaux et développement durable et le service des travaux, infrastructures, domaines et environnement, ainsi que l'archiviste intercommunale, sous contrat avec la commune de Prilly, et qui exerce son activité à Ecublens à raison de 20 % (0,2 EPT).

Durant l'été 2011, nous avons engagé 27 auxiliaires pour le service des bâtiments et 10 auxiliaires pour le service des travaux.

Nous avons également accueilli 8 stagiaires horticulteurs-paysagistes.

### Nouveaux retraités

Parmi les nouveaux retraités en 2011, nous comptons M. Ricardo Rosales, ouvrier et employé de bureau au service des travaux (26 ans de service) et M. Ronald Meuter, chef du service des bâtiments (15 ans de service).



Départ de M. Ricardo Rosales

### Mouvements du personnel

Le taux de rotation pour 2011 est de 10 %.

Au cours de l'exercice 2011, 8 départs ont été enregistrés, soit:

- Démissions 4
- Fins de contrat 2
- Retraites 2

Ainsi que 15 arrivées (personnel fixe et auxiliaire).

### Apprentis

La Municipalité attache une importance toute particulière à la formation et au fait d'offrir le plus possible de places d'apprentissage.

En juin 2011, deux apprentis ont terminé leur formation et obtenu brillamment leur certificat fédéral de capacité. Il s'agissait de Mlle Jessica Tramparulo, employée de commerce, voie élargie et de M. Paolo Angeretti, horticulteur-paysagiste.

Une délégation de la Municipalité a félicité ces deux personnes lors de réceptions qui ont eu lieu les 19 juillet et 8 août 2011.



Mlle Jessica Tramparulo



M. Paolo Angeretti

Depuis la rentrée d'août 2011, notre commune compte 7 apprentis, répartis comme suit:

- 1 apprentie de commerce, voie E 1<sup>ère</sup> année
- 2 apprentis de commerce, voie B 2<sup>e</sup> année
- 1 apprenti horticulteur-paysagiste, 1<sup>ère</sup> année
- 1 apprenti horticulteur-paysagiste, 3<sup>e</sup> année
- 1 apprenti agent d'exploitation, 2<sup>e</sup> année
- 1 apprenti assistant socio-éducatif, 1<sup>ère</sup> année.

### Fidèles collaborateurs

Les fidèles collaborateurs ont été félicités par la Municipalité lors de la traditionnelle réception qui a eu lieu le 5 décembre 2011.



*De gauche à droite: Mme Magali Palanca (10 ans) M. Gérald Christen (25 ans), Mme Anne-Lise Perret (15 ans) Mme Anna Guaquinto (10 ans), Mme Patricia Zanardi (10 ans), Mme Sylvette Menétrey (25 ans) M. Jean-Luc Couperier (25 ans).*

### Santé et sécurité au travail

#### A vélo au boulot

La commune a participé en juin, pour la quatrième fois, à l'action « A vélo au boulot », malheureusement, à nouveau, sans grand succès auprès des collaborateurs.



### Vaccin contre la grippe

Comme les années précédentes, nous avons offert le vaccin contre la grippe saisonnière. 17 collaborateurs ont profité de cette vaccination.



### Formation continue

Nous encourageons le développement des performances et le professionnalisme au sein de notre administration.

Les possibilités de formation continue que nous offrons sont particulièrement appréciées.

En 2011, nous avons principalement axé la formation en fonction du nouveau système d'entretiens de collaboration. Toutes les personnes pouvant être appelées à mener de tels entretiens ont suivi le même séminaire afin que nous nous dirigions vers un management cohérent et uniforme. Tous les collaborateurs ont aussi participé à des séminaires, organisés à l'interne, destinés à comprendre le bien-fondé du système et à y adhérer de façon constructive.

**Effectif du personnel****Etat du personnel fixe au 31.12.2011 exprimé en EPT (équivalent plein temps)**

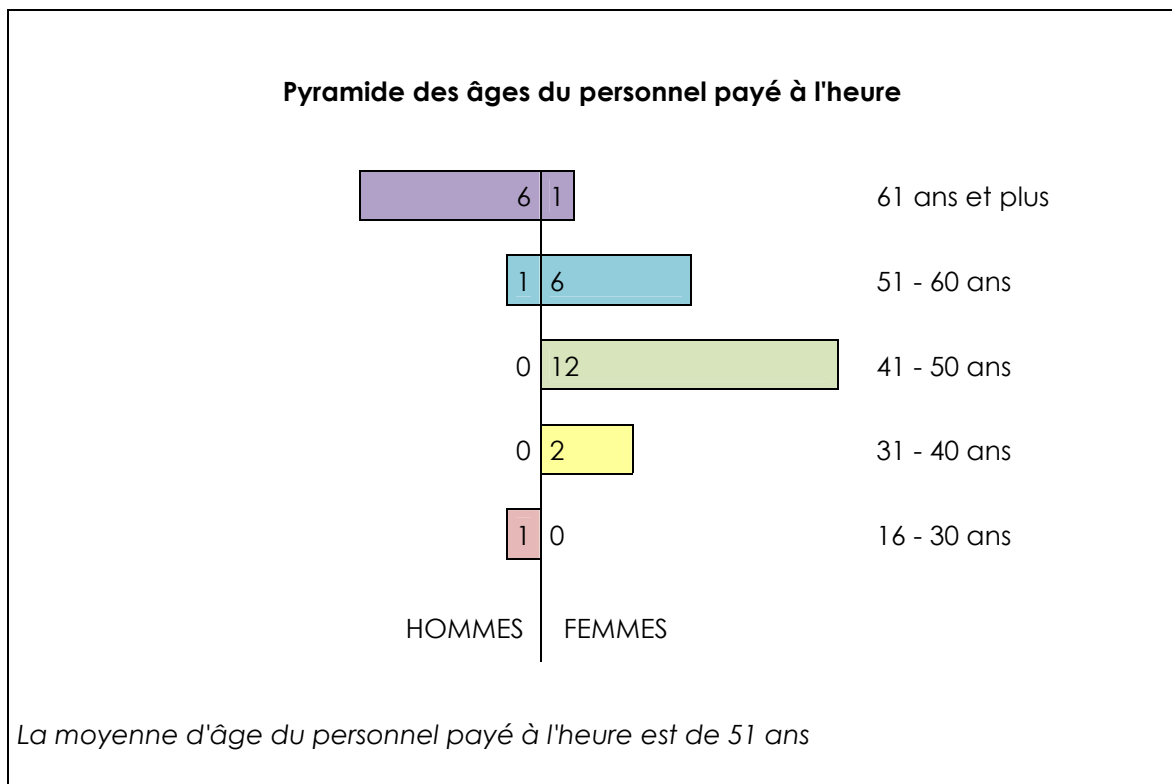
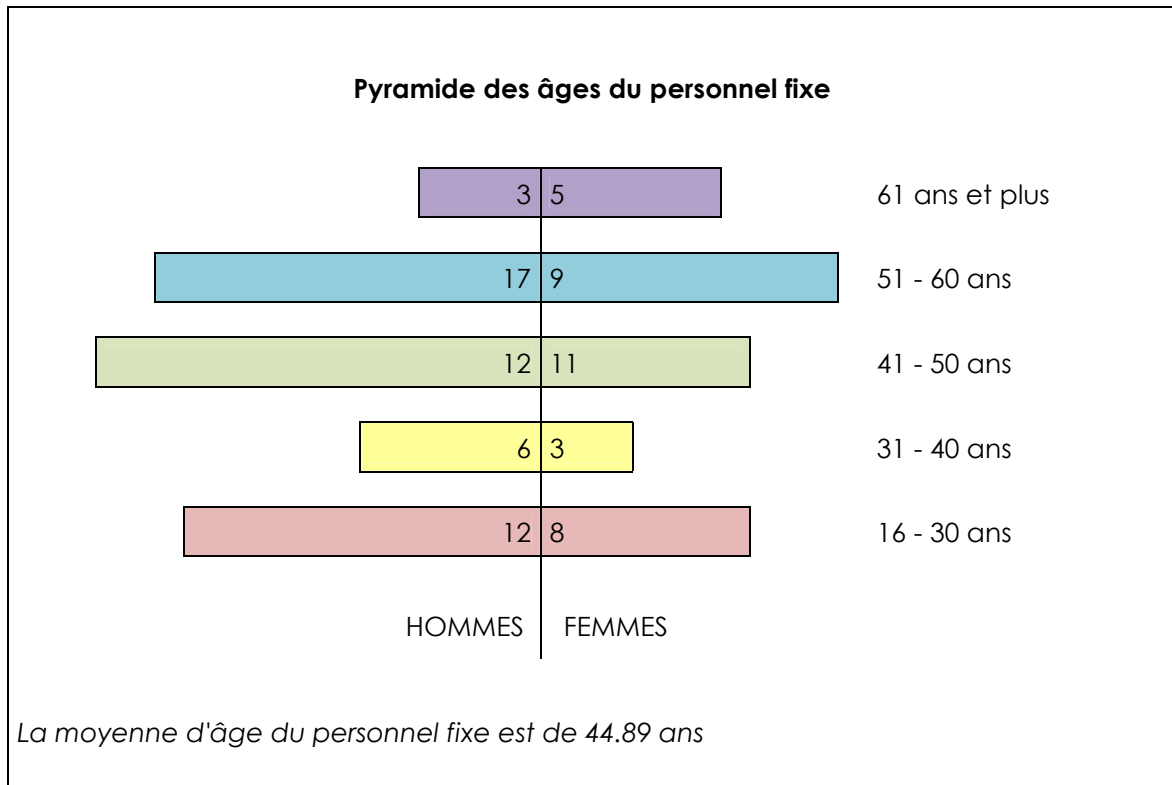
Section	Effectif selon décision d'organisation	Postes occupés	Nombre de personnes
110 – Secrétariat municipal	3.9	3.9	6
130 – Service des ressources humaines	2.5	2.5	3
131 – Apprentis	7.0	7.0	7
152 – Bibliothèque communale	0.5577	0.5577	1
200 – Service des finances	5.0	5.0	5
300 – Bâtiments administration	2.0	2.0	2
351 – Bâtiments administratifs	0.25	0.25	1
352 – Salle de spectacles	0.25	0.25	Déjà compté dans la section 110
400 – Travaux administration	2.0	2.0	3
420 – Urbanisme	2.0	2.0	2
430 – Réseau routier	11.8	11.8	12
440 – Parcs et promenades	8.0	8.0	8
500 – Ecole administration	2.95	2.95	4
503 – Bâtiments scolaires	12.5	12.5	13
504 – Réfectoires scolaires	0.5	0.5	2
580 – Paroisse réformée	1.3	1.3	3
620 – Contrôle des habitants	3.5	3.5	4
700 – Sécurité sociale	3.5	3.5	4
713 – Halte-garderie les Mouflets	1.32	1.32	3
714 – Accueil familial de jour	0.6	0.6	1
721 – Centre de jeunes	2.25	2.25	3
<b>Total</b>	<b>73.6777</b>	<b>73.6777</b>	<b>86</b>

*Une personne a un double emploi*

**Effectif du personnel payé à l'heure**

Section	Nombre de postes
110 – Administration générale	1
350 – Bâtiments locatifs	1
351 – Bâtiments administratifs	4
353 – Galerie du Pressoir	1
450 – Déchetterie	1
503 – Bâtiments scolaires	9
504 – Réfectoires scolaires	9
580 – Paroisse réformée	1
610 – Patrouilleurs scolaires	7
721 – Centre de jeunes	1
	<b>35 postes</b>
<i>6 personnes ont un double emploi donc ceci représente 29 auxiliaires</i>	

### Pyramide des âges



**Echelle des traitements de base du personnel communal au 1<sup>er</sup> janvier 2011**  
**Indice 104**

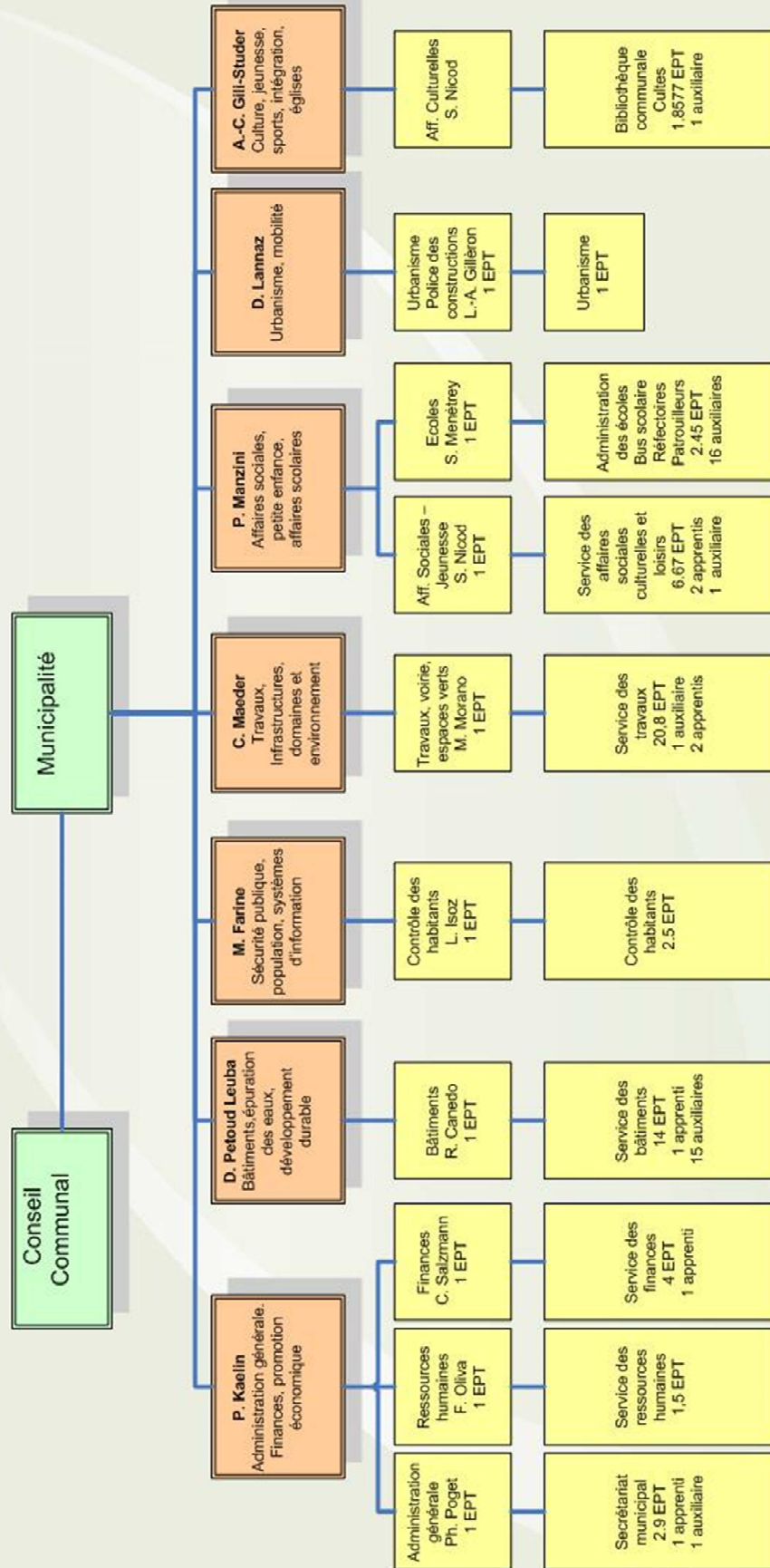
Classe	Minimum 12 mois	Minimum 13 mois	Minimum mensuel	Maximum 12 mois	Maximum 13 mois	Maximum mensuel	Amplitude	Augm. annuelle maximale	Augm. mensuelle
1	42'000	45'500	3'500	52'500	56'875	4'375	10'500	525	44
2	44'100	47'775	3'675	55'125	59'719	4'594	11'025	551	46
3	46'305	50'164	3'859	58'807	63'708	4'901	12'502	625	52
4	48'528	52'572	4'044	61'631	66'767	5'136	13'103	655	55
5	50'857	55'095	4'238	65'606	71'073	5'467	14'749	737	61
6	53'196	57'629	4'433	68'623	74'342	5'719	15'427	771	64
7	55'643	60'280	4'637	72'336	78'364	6'028	16'693	835	70
8	57'980	62'812	4'832	75'374	81'655	6'281	17'394	870	72
9	60'415	65'450	5'035	79'144	85'739	6'595	18'729	936	78
10	62'831	68'067	5'236	82'309	89'168	6'859	19'478	974	81
11	65'344	70'789	5'445	86'254	93'442	7'188	20'910	1'046	87
12	67'827	73'479	5'652	89'532	96'993	7'461	21'705	1'085	90
13	70'404	76'271	5'867	93'637	101'440	7'803	23'233	1'162	97
14	72'939	79'017	6'078	97'009	105'093	8'084	24'070	1'204	100
15	75'565	81'862	6'297	101'257	109'695	8'438	25'692	1'285	107
16	78'134	84'645	6'511	104'700	113'425	8'725	26'566	1'063	89
17	80'791	87'524	6'733	109'068	118'157	9'089	28'277	1'131	94
18	83'376	90'324	6'948	112'558	121'938	9'380	29'182	1'167	97
19	86'044	93'214	7'170	116'159	125'839	9'680	30'115	1'205	100
20	88'625	96'010	7'385	119'644	129'614	9'970	31'019	1'241	103
21	91'284	98'891	7'607	124'146	134'492	10'346	32'862	1'314	110
22	93'840	101'660	7'820	127'622	138'257	10'635	33'782	1'351	113
23	96'468	104'507	8'039	131'196	142'129	10'933	34'728	1'389	116
24	98'976	107'224	8'248	134'607	145'824	11'217	35'631	1'425	119
25	101'549	110'011	8'462	139'122	150'716	11'594	37'573	1'503	125
26	103'986	112'652	8'666	142'461	154'333	11'872	38'475	1'539	128
27	106'482	115'356	8'874	145'880	158'037	12'157	39'398	1'576	131
28	108'825	117'894	9'069	149'090	161'514	12'424	40'265	1'611	134
29	109'913	119'072	9'159	150'581	163'129	12'548	40'668	1'627	136
30	111'012	120'263	9'251	152'086	164'760	12'674	41'074	1'643	137

Classes 1 à 15 = 20 annuités

Classes 16 à 30 = 25 annuités

COMMUNE D'ECUBLENS – ORGANIGRAMME GENERAL  
AU 31 DECEMBRE 2011

73.6777 EPT (86 personnes dont 7 apprentis)  
35.00 postes d'auxiliaires (29 personnes)



03.03.2011/fo

