

Ressources humaines

Tâches principales

Les tâches principales du service des ressources humaines sont:

- Le recrutement.
- La gestion administrative des ressources humaines.
- L'organisation de la formation des collaborateurs.
- La gestion des salaires.
- La communication interne.
- La santé et la sécurité au travail.
- La collaboration avec tous les services pour toutes questions relatives au personnel communal.

Recrutement

En 2010, nous avons reçu 150 offres spontanées pour des postes divers, 32 offres spontanées pour des places d'apprentissage, ainsi que 15 demandes écrites pour des stages divers. Toutes les demandes font l'objet d'une réponse écrite.

Conformément au règlement du personnel, lorsqu'un emploi est à repourvoir, la Municipalité détermine les modalités de recrutement.

5 postes ont fait l'objet d'une publication élargie (presse) et 1 poste d'une publication limitée (site internet, piliers publics et à l'interne). Les places d'apprentissage sont, quant à elles, annoncées sur notre site internet, aux piliers publics, à l'interne, dans les classes de terminales et à l'office d'orientation professionnelle.

Poste	%	Nombre de dossiers reçus
Ouvrier au service des travaux, domaines et environnement	100 %	61
Ouvrier - bûcheron au service des travaux, domaines et environnement	100 %	12
Educatrice de la petite enfance pour le jardin d'enfants "Les Moufflets"	Env. 40 %	19
Huissier municipal remplaçant		3
Chef du service des bâtiments	100 %	26
Employé(e) de commerce au service des travaux, domaines et environnement	100 %	78
Apprenti(e) employé(e) de commerce (pour 2011)		44
Apprenti(e) horticulteur(trice) - paysagiste (pour 2011)		4

SITUATION DU PERSONNEL

Effectif du personnel

L'état du personnel au 31 décembre 2010, exprimé en EPT (équivalent plein temps) figure sur le tableau ci-après, selon la classification comptable par nature et sans tenir compte des auxiliaires figurant dans un tableau séparé.

L'effectif du personnel au 31 décembre 2010 est de 77 personnes, 6 apprentis, soit 71.07 EPT et de 25 auxiliaires.

Les accueillantes en milieu familial, au bénéfice d'un contrat de travail avec la commune, sont au nombre de 35 mais il n'en est pas tenu compte dans l'effectif.

Ne sont pas non plus pris en considération dans l'effectif les auxiliaires d'été pour les services des bâtiments et des travaux, domaines et environnement, ainsi que l'archiviste intercommunale, sous contrat avec la commune de Prilly, et qui exerce son activité à Ecublens à raison de 20 % (0,2 EPT).

Durant l'été 2010 nous avons engagé 20 auxiliaires pour le service des bâtiments et 10 auxiliaires pour le service des travaux, domaines et environnement, section des espaces verts.

Nous avons également accueilli quatre stagiaires horticulteurs-paysagistes, trois stagiaires employés de commerce et trois stagiaires agents d'exploitation, ces derniers dans le cadre de notre collaboration avec le CEFIL (centre d'études et de formation intégrée du Léman).

Nouveaux retraités

Parmi les nouveaux retraités en 2010, nous comptons Mme Claudine Parisod, coordinatrice du placement familial (18 ans de service), M. Jean-Claude Diserens, concierge-menuisier (21 ans de service), M. Bernard Poget, ouvrier au service des travaux, domaines et environnement (26 ans de service), Mme Françoise Binz, éducatrice de la petite enfance (27 ans de service) et M. Pierre Simon, patrouilleur scolaire (11 ans).



Départ de M. Pierre Simon

Mouvements du personnel

Le taux de rotation pour 2010 est de 10.64 %.

Au cours de l'exercice 2010, 11 départs ont été enregistrés, soit:

- Démissions 4
- Fins de contrat 2
- Retraites 5

Ainsi que 12 arrivées (personnel fixe et auxiliaire).

Apprentis

La Municipalité attache une importance toute particulière à la formation et au fait d'offrir le plus possible de places d'apprentissage.

En juin 2010, trois apprentis ont terminé leur formation et obtenu brillamment leur certificat fédéral de capacité. Il s'agissait de MM. Diego Canedo, employé de commerce, voie élargie, Jonathan Dupuis, horticulteur-paysagiste et Calixto Farquet, agent d'exploitation.

Une délégation de la Municipalité a félicité ces trois jeunes gens lors d'une réception qui a eu lieu le 8 juillet 2010.



De gauche à droite, Jonathan Dupuis, Diego Canedo, Calixto Farquet

Depuis la rentrée d'août 2010, notre commune compte 6 apprentis, répartis comme suit:

- 2 apprentis de commerce, voie "B", 1^{ère} année
- 1 apprentie de commerce, voie "E", 3^e année
- 1 apprenti horticulteur-paysagiste, 2^e année
- 1 apprenti horticulteur-paysagiste, 3^e année
- 1 apprenti agent d'exploitation, 1^{ère} année.

Fidèles collaborateurs

Les fidèles collaborateurs ont été félicités par la Municipalité lors de la traditionnelle réception qui a eu lieu le 6 décembre 2010. Sur les 108 collaborateurs de la commune, 9 personnes ont plus de 10 ans de service, 6 plus de 15 ans, 9 plus de 20 ans, 5 plus de 25 ans et 4 plus de 30 ans.



De gauche à droite: Stéphanie Mayor (10 ans), Alain Lopizzo (15 ans), Sandrine Dupertuis (10 ans), Livia Horvath (10 ans), Charles Anderegg (20 ans), Liliane Isoz (30 ans), Hannelore Scheck (30 ans), Mireille Goy (10 ans), Ricardo Rosales (25 ans), Françoise Oliva (30 ans). Absents sur la photo: Gunther Burkli (20 ans) et René Porchet (15 ans).

Vaccin contre la grippe

Comme les années passées, nous avons offert le vaccin contre la grippe saisonnière. 20 collaborateurs ont profité de cette vaccination.



Santé et sécurité au travail

A vélo au boulot

La commune a participé, pour la troisième fois, à l'action "A vélo au boulot", malheureusement sans grand succès auprès des collaborateurs.



Photo: PRO VELO Suisse

Etat du personnel fixe au 31.12.2010 exprimé en EPT (équivalent plein temps)

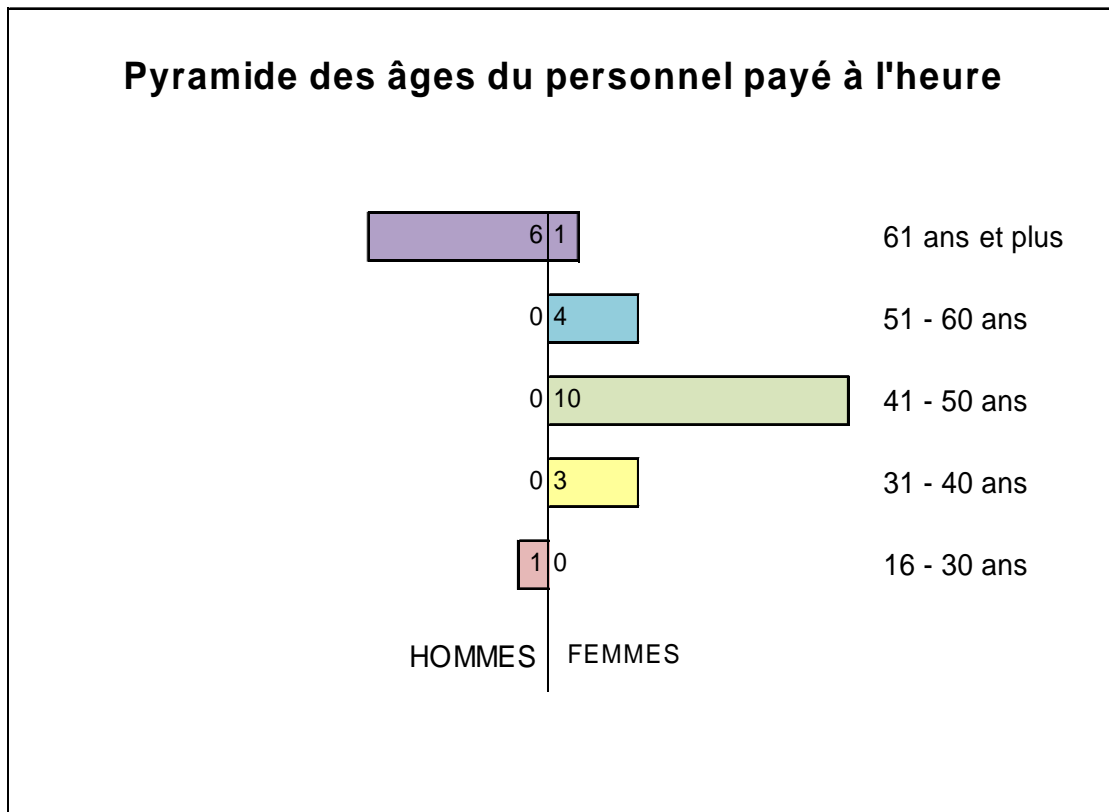
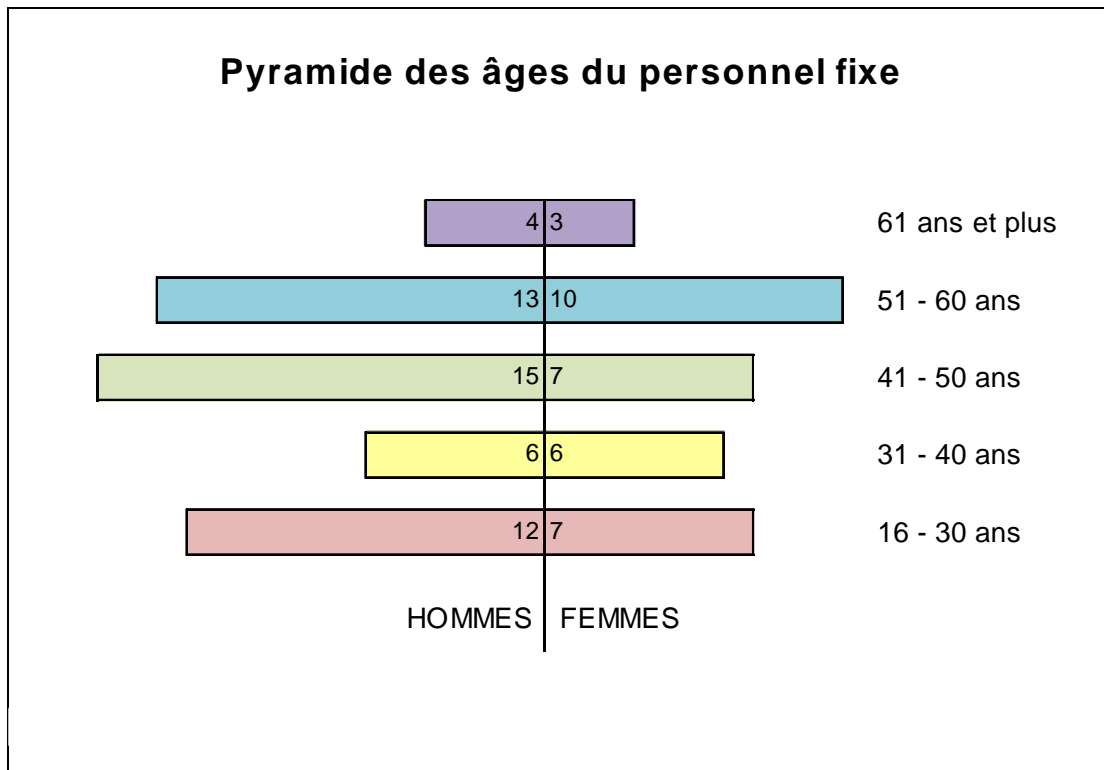
Section	Effectif selon décision d'organisation	Postes occupés	Nombre de personnes	Différence
110 – Secrétariat municipal	3.9	3.9	6	-
130 – Ressources humaines	2.0	2.0	3	-
131 – Apprentis	6.0	6.0	6	-
152 – Bibliothèque communale	0.5	0.5	1	-
200 – Service des finances	5.0	5.0	5	-
300 – Bâtiments administration	2.0	2.0	2	-
351 – Bâtiments administratifs	0.25	0.25	1 <i>(déjà compté à la section 110)</i>	-
352 – Salle de spectacle	0.25	0.25		-
400 – Travaux administration	1.0	1.0	2	-
420 – Urbanisme	2.0	2.0	2	-
430 – Réseau routier	12.0	12.0	12	-
440 – Parcs et promenades	9.0	9.0	9	-
500 – Ecole administration	2.45	2.45	3	-
503 – Bâtiments scolaires	12.5	12.5	13	-
504 – Réfectoires scolaires	0.5	0.5	2	-
580 – Paroisses réformées	1.3	1.3	3	-
620 – Contrôle des habitants	3.5	3.5	4	-
700 – Sécurité sociale	2.9	2.9	3	-
713 – Halte-garderie les Moufflets	1.32	1.32	3	-
714 – Accueil familial de jour	0.6	0.6	1	-
721 – Centre de jeunes	2.1	2.1	3	-
	71.07	71.07	83	-
Une personne occupe 2 postes, raison pour laquelle le total est de 83 et non 84				

Effectif du personnel payé à l'heure

Section	Nombre de postes
350 – Bâtiments locatifs	1
351 – Bâtiments administratifs	3
353 – Galerie du Pressoir	1
450 – Déchetterie	1
503 – Bâtiments scolaires	8
504 – Réfectoires scolaires	7
580 – Paroisses réformées	1
610 – Patrouilleurs scolaires	8
721 – Centre de jeunes	1
	31 personnes
<i>6 personnes ont un double emploi ceci représente donc 25 auxiliaires</i>	

Pyramide des âges

La répartition par classe d'âges du personnel est la suivante:



**Echelle des traitements de base du personnel communal au 1^{er} janvier 2010
Indice 104**

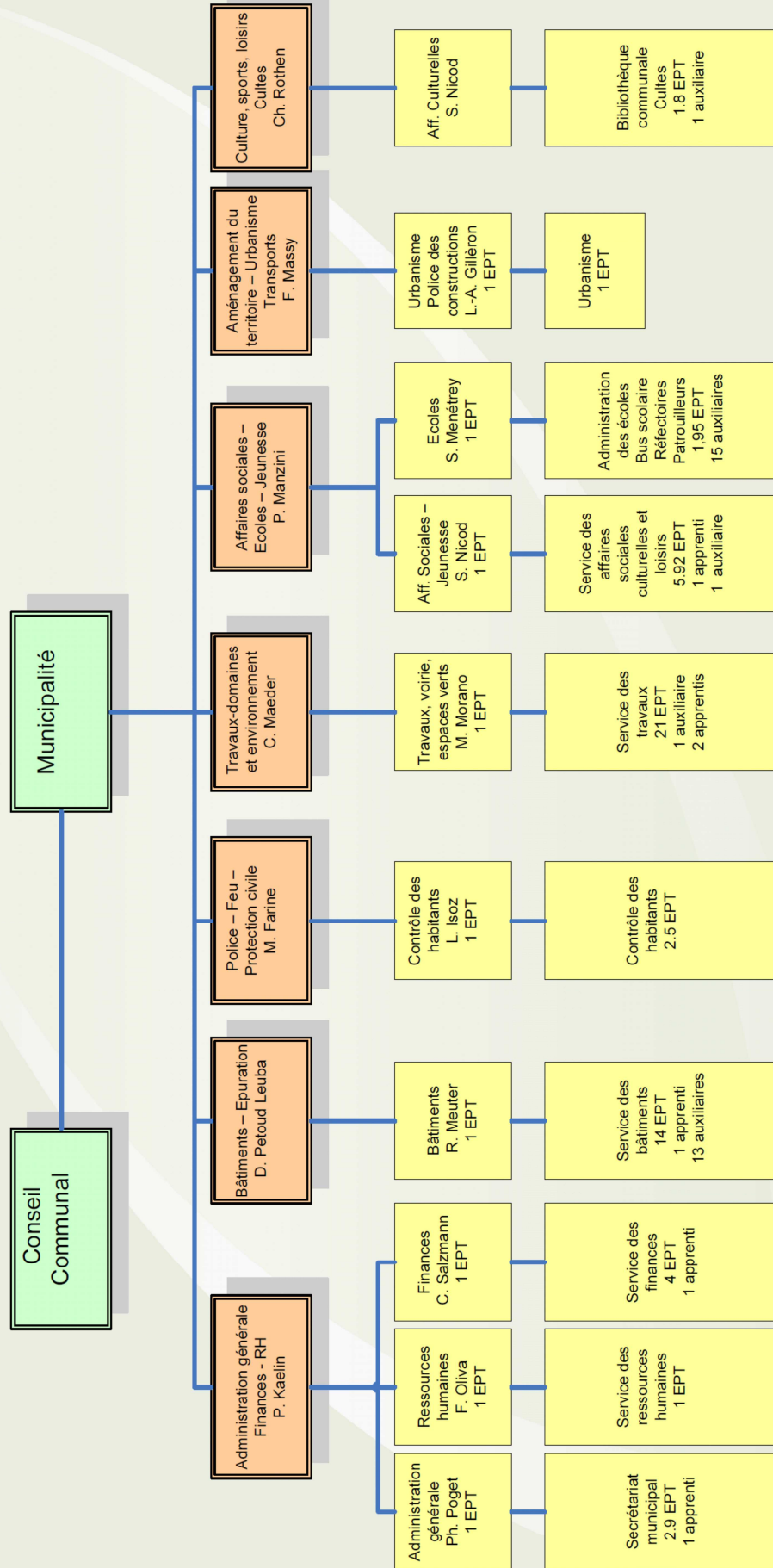
Classe	Minimum 12 mois	Minimum 13 mois	Minimum mensuel	Maximum 12 mois	Maximum 13 mois	Maximum mensuel	Amplitude	Augm. annuelle maximale	Augm. mensuelle
1	42'000	45'500	3'500	52'500	56'875	4'375	10'500	525	44
2	44'100	47'775	3'675	55'125	59'719	4'594	11'025	551	46
3	46'305	50'164	3'859	58'807	63'708	4'901	12'502	625	52
4	48'528	52'572	4'044	61'631	66'767	5'136	13'103	655	55
5	50'857	55'095	4'238	65'606	71'073	5'467	14'749	737	61
6	53'196	57'629	4'433	68'623	74'342	5'719	15'427	771	64
7	55'643	60'280	4'637	72'336	78'364	6'028	16'693	835	70
8	57'980	62'812	4'832	75'374	81'655	6'281	17'394	870	72
9	60'415	65'450	5'035	79'144	85'739	6'595	18'729	936	78
10	62'831	68'067	5'236	82'309	89'168	6'859	19'478	974	81
11	65'344	70'789	5'445	86'254	93'442	7'188	20'910	1'046	87
12	67'827	73'479	5'652	89'532	96'993	7'461	21'705	1'085	90
13	70'404	76'271	5'867	93'637	101'440	7'803	23'233	1'162	97
14	72'939	79'017	6'078	97'009	105'093	8'084	24'070	1'204	100
15	75'565	81'862	6'297	101'257	109'695	8'438	25'692	1'285	107
16	78'134	84'645	6'511	104'700	113'425	8'725	26'566	1'063	89
17	80'791	87'524	6'733	109'068	118'157	9'089	28'277	1'131	94
18	83'376	90'324	6'948	112'558	121'938	9'380	29'182	1'167	97
19	86'044	93'214	7'170	116'159	125'839	9'680	30'115	1'205	100
20	88'625	96'010	7'385	119'644	129'614	9'970	31'019	1'241	103
21	91'284	98'891	7'607	124'146	134'492	10'346	32'862	1'314	110
22	93'840	101'660	7'820	127'622	138'257	10'635	33'782	1'351	113
23	96'468	104'507	8'039	131'196	142'129	10'933	34'728	1'389	116
24	98'976	107'224	8'248	134'607	145'824	11'217	35'631	1'425	119
25	101'549	110'011	8'462	139'122	150'716	11'594	37'573	1'503	125
26	103'986	112'652	8'666	142'461	154'333	11'872	38'475	1'539	128
27	106'482	115'356	8'874	145'880	158'037	12'157	39'398	1'576	131
28	108'825	117'894	9'069	149'090	161'514	12'424	40'265	1'611	134
29	109'913	119'072	9'159	150'581	163'129	12'548	40'668	1'627	136
30	111'012	120'263	9'251	152'086	164'760	12'674	41'074	1'643	137

Classes 1 à 15 = 20 annuités

Classes 16 à 30 = 25 annuités

COMMUNE D'ECUBLENS – ORGANIGRAMME GENERAL
AU 31 DECEMBRE 2010

71.07 EPT (83 personnes dont 6 apprentis)
31.00 postes d'auxiliaires (25 personnes)



03.03.2011/fo

