

Ecoles

Introduction

Le système scolaire vaudois a vécu...

Les grandes idées véhiculées par le projet EVM 96 (école vaudoise en mutation) n'ont pas pu être mises en place ou alors se sont estompées au fil des années. Un enseignement par cycle en favorisant les classes multi-âges, des effectifs de classes diminués, une évaluation sans notes et sans moyennes, une revalorisation de la voie secondaire à options, un enseignement à niveaux au cycle de transition pour certaines disciplines, des projets interdisciplinaires en voie secondaire générale, une plus grande implication des parents, l'élève "au centre des apprentissages", ..., autant de concepts qui n'ont pas ou que très peu pu être mis en application, certainement faute de moyens. Les enseignants y ont crû, ils ont essayé, ils se sont formés et plutôt deux fois qu'une mais, au final, ils se sont retrouvés face à une terrible désillusion. Quelle qu'elle soit, une réforme coûte cher, très cher, et on ne peut pas faire mieux avec moins...

Le projet d'harmonisation scolaire au niveau suisse (HarmoS) et l'initiative "Ecole 2010" représentent donc une formidable opportunité de se doter d'un système scolaire performant. Le département a ainsi élaboré un avant-projet de nouvelle loi scolaire qui est en conformité avec les exigences fédérales et qui sera en concurrence avec l'initiative déposée. Le peuple devrait trancher en janvier 2011.

D'ici là, l'avant-projet de loi sur la scolarité obligatoire (LEO) devra "faire son chemin". En soit, son contenu paraît séduisant. Une école obligatoire à partir de 4 ans révolus, deux cycles primaires de 4 ans chacun avec une introduction des langues étrangères (allemand et anglais) plus tôt dans le cursus de l'élève et une pédagogie plus inclusive représentent autant de nouveautés auxquelles nous nous devons d'adhérer, puisqu'elles ont été décidées au plan suisse.

Voyons maintenant quelle est la marge de manœuvre laissée aux cantons et les variantes les plus importantes qui sont proposées dans la LEO:

- La suppression du redoublement, sa limitation ou le statu quo.
- Une grille horaire "renforcée", notamment au niveau de l'apprentissage du français.
- Un enseignement dans le deuxième cycle primaire dispensé par des spécialistes ou par des généralistes.
- Deux filières secondaires ou un enseignement différencié par niveaux dans certaines disciplines (français, mathématiques en 9^e, puis allemand et sciences en 10^e).
- Un gymnase en trois ou quatre ans.
- Des compétences diminuées pour les conférences des maîtres, qui n'auraient plus leur mot à dire sur le parcours des élèves.

La consultation bat son plein depuis la fin de l'année. Bien sûr, on ne peut pas rassembler l'entier des professionnels autour d'un tel projet, mais on sent déjà d'importantes résistances de la part des enseignants. Non pas tant sur le fond de l'avant-projet, mais bien évidemment sur la forme. Le texte est très flou, trop flou, notamment au niveau des conditions de mise en application et des moyens financiers à disposition.

Finalement, peu importe les choix pédagogiques qui seront faits. Le plus important reste de tirer les leçons d'un passé récent (EVM) et d'investir plus encore dans la formation. Nous ne pourrions pas faire mieux sans "passer à la caisse" !

Serge Lugon, directeur

AUTORITÉS SCOLAIRES

Conseil d'établissement

Le conseil d'établissement, qui a remplacé la commission scolaire dès le 1^{er} janvier 2009, est constitué comme suit:

Secteur "Autorités"

- *Présidente:*
Mme Pascale Manzini,
Conseillère municipale
- *Vice-Présidente:*
Mme Anne-Claude Gilli,
Conseillère communale
- Mme Francine Bruni,
Conseillère communale
- Mme Danièle Gutowski,
Conseillère communale.

Secteur "Ecoles"

- M. Serge Lugon, directeur
- Mme Mireille Olivet, enseignante
- M. Paolo Pedruzzi, doyen et enseignant
- M. Alain Porchet, enseignant.

Secteur "Parents"

- Mme Clémentine Hubleur
- Mme Maria Teresa Perez Chevallaz
- Mme Lysiane Thévoz Musio
- Mme Sylvie Pittet Blanchette.

Secteur "Sociétés civiles"

- M. Giuseppe Biancaniello, délégué jeunesse
- M. Aitor Ibarrola, membre de la commission d'intégration et d'échange Suisses-Etrangers
- M. Vincent Guyaz, pasteur, Eglise évangélique réformée du Canton de Vaud
- Mme Nathalie Manfredi, représentante d'Actigym.

Secrétaire

- Mme Sylvette Menétrey, cheffe d'office.

Il a siégé à 4 reprises, soit les:

- **4 décembre 2008** (élection des membres du secteur "Parents")

- **29 janvier 2009** (élection des membres du secteur "Sociétés civiles")
- **21 avril 2009** (séance de constitution)
- **30 septembre 2009.**

DIVERS

Camps de ski et de sport

10 camps de ski ont été organisés, dont 5 dans le chalet des Alouettes à Morgins, 3 à Vers-l'Eglise et 2 à Plan Sépey. En tout 392 élèves y ont participé.

La 27^e édition de la **traversée du Jura** réservée aux classes de 8^e VSB/VSG/VSO et DES/2, s'est déroulée du 7 au 11 septembre 2009, sous un soleil radieux. Cette semaine a été, comme chaque année, une totale réussite.

École à la montagne

Des classes des degrés CIN à CYT5 ont bénéficié d'un séjour à la montagne dans le chalet des Alouettes à Morgins.

Prévention routière

Cette année, le service de la prévention routière de la gendarmerie vaudoise a orienté, durant une période, tous nos élèves des degrés 3 à 9 (à l'exception du 8^e degré, en raison de manque d'effectif) sur les règles de la circulation et les dangers de la route. Les élèves du cycle initial et du cycle primaire 1 sont orientés par la police de l'Ouest lausannois. Les enfants de 13 ans et plus ont également pu bénéficier d'une seconde leçon pratique de 2 périodes, facultative et hors temps d'école.

Transports scolaires

La commune de Saint-Sulpice a décidé de renoncer, dès la rentrée scolaire d'août, au transport scolaire TL entre Saint-Sulpice et le collège du Pontet. Les élèves prennent dorénavant le bus de la ligne 30.

Le bus scolaire, conduit par M. Gérald Christen, transporte 4 fois par jour les élèves des 2 classes de développement primaires de leur domicile au collège de la Coquerellaz. Il assure en outre une multitude de déplacements entre les différents

bâtiments scolaires, qu'il s'agisse de classes complètes (cours de rythmique et de natation, visites médicales, contrôles dentaires, etc.) ou de petits groupes et même parfois d'élèves isolés (français intensif, rendez-vous au service psychopédagogique, etc.). Le bus scolaire est également utilisé pour le transport des fournitures scolaires du Pontet vers les différents collèges périphériques primaires.

Cours de français intensif

Les élèves qui arrivent dans nos classes de l'établissement primaire et qui ne parlent pas le français ont la possibilité de suivre des cours mis en place durant toute l'année scolaire selon un nombre d'heures adapté au besoin de chaque élève. Ces cours sont dispensés par Mme R. Delmonico au collège d'Epenex pour le CYP. Mmes E. Collet, S. Grin et A. Lecoultre se déplacent dans les collèges pour sensibiliser les plus jeunes élèves allophones du CIN au français.

Dans l'établissement secondaire, il existe un groupe d'accueil sous la responsabilité de Mme A.-R. Bergier. Selon un horaire personnalisé, établi d'entente avec le maître de classe, les enfants non francophones se retrouvent ensemble pour l'apprentissage de notre langue. Ils regagnent leur classe respective le reste du temps.

Devoirs surveillés – études surveillées

Trois jours par semaine (lundi, mardi et jeudi), des séances de devoirs surveillés sont organisées pour les élèves des degrés 1 à 4 ne disposant pas d'un encadrement familial suffisant. Les parents ont la possibilité d'y inscrire leur enfant pour une heure ou une heure et demie. Une participation financière symbolique leur est demandée, la commune assurant la plus grande partie des frais.

Au secondaire, des études surveillées sont proposées pour les élèves du cycle de transition, du mois d'octobre au mois de mai. Cette prestation est gratuite pour les parents et entièrement assumée au plan financier par la commune.

Spectacles et manifestations

Parmi les nombreuses activités organisées cette année, les élèves de notre établissement ont notamment pu participer ou assister aux manifestations et spectacles suivants:

- Prévention de la délinquance juvénile pour les classes du CYT6.
- Cours d'éducation sexuelle pour les classes CYP2/4, DEP, CYT6, 8VSB, 8VSG, 8VSO et DES.
- Leçons de circulation pour les classes des degrés 3 à 9.
- Spectacle sur les grandes découvertes "Johan Padan à la découverte des Amériques" pour les classes de 7^e année et DES/2.
- Spectacle "La sorcière du placard à balais" pour les classes du CYP.
- Exposition itinérante Pandamobile "Nature au sommet" proposée aux classes du CYP2 et aux maîtres de sciences du CYT.
- Tournoi "balle brûlée" pour les classes CYP1/2.
- Sortie au salon du livre organisée pour 16 élèves du CYT et de 7^e qui ont participé au prix chronos.
- Journée scolaire du football pour quelques élèves des degrés 7 à 9.
- Concert des chœurs des écoles.
- 5^e cross scolaire.
- Spectacle de contes interactif et sensoriel "Le chevalier à la dent rose" pour les classes CYP2/33, CYP2/36, CYP2/44 et DEP/2.
- Spectacle de marionnettes "Krunck" pour les classes du CIN.
- Spectacle Caméléon "Parlez-moi d'amour" pour les classes de 8^e et DES/2, et "Baston-Basta" pour les classes du CYT et DES/1.
- Exposition photos "Raw Eye" à la galerie du Pressoir de la classe DES/2.
- Spectacle des groupes de théâtre "Le baiser – conte à rebours – fables".
- Mini-joutes CYP2.
- Spectacle de chant en mouvement 10 ans "Le temps qui passe".
- Joutes sportives secondaires.
- Projection du film "Home" pour les classes du CYP.

- Promotions à l'Espace Nicollier, avec la participation de Maïque Perez, journaliste sportif à TSR.
- Salon de la formation et d'apprentissage "Planète métiers" pour les classes de 7^e et 8^e année.
- Projet d'établissement "Radiobus" pour toutes les classes inscrites.
- Conférence de Claude Marthaler "Voyages à vélo à travers l'Afrique et l'Asie" proposée dans le cadre de la semaine de la mobilité.
- Cours de prévention routière pour les classes CIN à CYP1 (Polouest).
- Journée du lait pour les classes du collège d'Epenex.
- Journée "Oser tous les métiers" pour les classes CYT5, CYT6 et 7^e.
- Spectacle "Le chat botté" pour les classes du CYP1/2 et CYP2/3.
- Tournoi sportif de Noël.
- Chantée de fin d'année animée par les classes CYT6/3, CYT6/4 et 7VSB/1.

LABORATOIRE PÉDAGOGIQUE

Introduction

Le laboratoire pédagogique gère le matériel des écoles, pour les établissements secondaires et primaires.

Cette gestion se décompose en quatre secteurs:

- 1) Bibliothèque et documentation audiovisuelle
- 2) Appareils: images & son
- 3) Fournitures scolaires
- 4) Chœurs et chant en mouvement.

Fournitures scolaires

Inventaire de l'économat:

- Stock fin 2008: Fr. 160'165.65
- Stock fin 2009: Fr. 130'715.65
- Diminution du stock: Fr. 29'990.-

La forte diminution du stock est due à la liquidation d'une grande quantité de matériel caduc.

Comparaison des trois dernières années:

	2007	2008	2009
Factures	176'427.15	162'481.35	207'481.80
Pondération stock	25'322.75	24'776.15	29'990.00
Charge nette	201'749.90	187'257.50	237'471.80
Nombre élèves	1'248	1'253	1'280
Prix revient par élève	161.66	149.45	185.52

Conclusion:

En poste pour la première année, je ne saisis pas encore toutes les astuces de ces comptes, aussi je ne saurais me prononcer par un avis personnel.

Catherine De Jesus, dépositaire des fournitures scolaires

et

Jacques Rosset, doyen et responsable du laboratoire pédagogique

RAPPORTS DE LA DIRECTION

Rapport de la doyenne primaire

L'année 2009 a commencé sous le signe du développement durable et s'est poursuivie avec la communication. Deux projets d'établissement bien ambitieux, le premier a, je l'espère, permis de semer des petits grains de prise de conscience chez nos élèves pour la protection de notre belle planète; le second a pour objectif l'amélioration de la qualité de vie et de travail au sein même de notre établissement. Il a débuté à la rentrée 2009 et va se poursuivre encore de nombreuses années.

Le projet "Communication" a suscité, au sein du conseil de direction et du corps enseignant, bien des idées; parmi elles, les moments de communication dans toutes les classes, les mises en place des conseils de coopération, l'espace-parole, et bien d'autres idées encore... J'ai eu le plaisir et la chance de participer à leur réalisation.

Mon travail principal au sein de l'établissement est la gestion des situations difficiles rencontrées par les enseignantes dans leur classe. Il se fait en constante col-

laboration avec les différents intervenants de l'école: le conseil de direction, les maîtresses de soutien pédagogique, les enseignantes de l'enseignement spécialisé, les maîtresses de renfort pédagogique, les maîtresses de communication, les professionnelles des PPLS, les médiateurs, l'infirmière, l'inspectrice du SESAF, etc. J'essaie d'apporter mon aide et mon écoute à toutes mes collègues du secteur primaire.

Des groupes pluridisciplinaires sont organisés quand la situation l'exige afin de trouver ensemble les solutions aux problèmes ou aux soucis rencontrés. A l'heure où l'on parle de l'inclusion des élèves aux besoins particuliers, il est très important de fonctionner en réseau, d'apprendre à "travailler ensemble"; seule, l'enseignante se sentira vite démunie face à un élève "différent".

Un côté plus "léger" et agréable de ma fonction est l'organisation des spectacles. Cette année, les primaires ont pu assister au spectacle de la compagnie belge Pan, "La sorcière du placard aux balais". Les classes du CIN ont assisté à un spectacle de marionnettes des Bamboches "Krank", et cet automne, les CYP1/2, 2/3 et 2/4 ont pu accueillir le Chat botté dans leur classe.

Pour conclure, j'aurais un souhait: que puisse régner au sein de l'établissement une certaine harmonie, que les différents acteurs de l'école puissent travailler ensemble dans les meilleures conditions possibles. Toutefois, chacun sait que le métier d'enseignant est un métier passionnant, mais ô combien difficile; de plus, il est en train de changer. Le plan d'étude romand, l'accord HarmoS et sa nouvelle loi scolaire... répondent à un besoin indispensable pour notre école romande, mais ces innovations engendreront forcément des peurs, alors il est important de se préparer à cette autre école qui s'offre à nous...

Merci à toutes celles et à tous ceux qui contribuent à réaliser mon souhait.

Isabelle Costa-Rubin, doyenne primaire

RAPPORTS DES DOYEN(NE)S SECONDAIRES

Doyen secondaire VSG/VSO

Je fonctionne comme doyen depuis l'année scolaire 2008/2009. Le premier se-

mestre 2009 a donc été pour moi l'occasion de découvrir les nombreuses tâches à accomplir afin de terminer l'année scolaire le plus harmonieusement possible.

Le plus gros dossier est sans aucun doute l'organisation des examens de certificat. En effet, plus de 50 maîtres, experts ou surveillants ont veillé du 10 au 26 juin 2009 au bon déroulement de ces épreuves.

J'ai eu l'occasion de passer dans les classes de 9^e pour présenter aux élèves les possibilités de raccordement et de gymnase et aussi pour leur parler de prolongation de scolarité.

Grande nouveauté cette année: l'OPTI a fait peau neuve. Nous parlons maintenant de "mesures de transition entre l'école obligatoire et la formation professionnelle". Chaque élève n'ayant pas un contrat d'apprentissage signé a dû préparer un dossier très complet afin d'assurer le cas échéant son intégration dans cette nouvelle structure. Je remercie ici sincèrement Mme Nicole Sierro, notre conseillère en orientation, qui s'est coupée en quatre pour aider un très grand nombre d'élèves et de parents à compléter ces dossiers.

En fin de semestre, j'ai eu l'occasion de recevoir et conseiller quelques parents dont les enfants sont en école privée et qui souhaitaient les voir réintégrer l'école publique à la rentrée d'août 2009.

Les premiers jours de juillet ont été consacrés à la préparation des dossiers de recours.

Concernant l'année scolaire 2009-2010, nous avons avec mes collègues insisté sur la communication en général, les concertations entre collègues d'une même branche, ainsi que sur les équipes pédagogiques (maîtres enseignant dans une même classe) qui doivent pouvoir se réunir rapidement pour discuter, aider, se coordonner dans une situation de classe difficile par exemple.

Pour terminer, je remercie les membres du conseil de direction, ainsi que toutes les secrétaires pour leur aide et leur disponibilité.

Thierry Châtelain, doyen secondaire

Doyenne secondaire CYT/VSB et répondante de la formation continue en établissement

Lors du premier semestre de l'année civile 2009, j'ai poursuivi la découverte de mon nouveau poste de doyenne secondaire, pour le cycle de transition (CYT) et les classes de VSB et, dès la rentrée d'août, j'ai retrouvé des tâches avec lesquelles j'avais déjà pu me familiariser quelque peu lors de la rentrée scolaire précédente.

Mon travail de doyenne revêt un caractère avant tout pédagogique, même si l'aspect administratif occupe aussi une certaine partie de mon temps. Ainsi, je me tiens à la disposition de mes collègues du CYT et de VSB, afin de répondre à leurs questions et de les seconder, s'ils le souhaitent, lors d'entretiens avec les parents des élèves. L'accueil et le suivi des nouveaux enseignants du CYT et de VSB sont aussi importants. J'ai également des contacts avec les élèves et/ou leurs parents lorsque cela s'avère nécessaire.

Tout au long de l'année, j'effectue, souvent en collaboration avec l'un ou l'autre de mes collègues de la direction, des tâches liées à la passation des épreuves cantonales, à l'orientation au CYT6, au choix de l'option spécifique en VSB, à l'organisation des conseils de classe, aux concertations de branche au CYT, aux séances de parents à l'Espace Nicollier, aux examens de certificat, à l'inscription au gymnase, etc.

Je fonctionne toujours en tant que répondante pour la formation et encourage mes collègues à suivre des formations continues, servant de lien avec la HEP lors des cours collectifs. Plusieurs ont été organisés à Ecublens en 2009, notamment un cours d'informatique sur Pages, ainsi qu'une formation sur l'analyse des pratiques professionnelles.

Je participe au conseil de direction qui se tient tous les lundis dès 16 h afin de partager avec mes collègues de la direction les points importants de notre activité professionnelle et les projets que nous souhaitons mener à bien, notamment ceux autour de la communication dans notre établissement.

C'est un vrai plaisir d'être entourée de collègues et de secrétaires qui rendent le travail à la fois plus convivial et plus aisé à mener à bien. Je les remercie ici chaleureusement pour cela.

Laurence Studer, doyenne secondaire

Doyen en charge de la pédagogie compensatoire

Les derniers mois de l'année scolaire 2008-2009 m'ont permis de continuer mon apprentissage de la tâche de doyen de la pédagogie compensatoire.

C'est en effet la période de la préparation de l'enclassement des élèves en classe DE: plusieurs séances avec le directeur, les collègues de classe DE et ma collègue doyenne du primaire ont été nécessaires pour parvenir à un certain équilibre entre les besoins des élèves et les places disponibles... Tout en tenant compte des réintégrations, parfois de dernière minute, d'élèves provenant de l'enseignement spécialisé.

Pour le début de l'année scolaire en cours, j'ai pu me baser sur ma petite expérience afin d'organiser mes actions dans les domaines suivant:

Le soutien pédagogique

Le soutien pédagogique secondaire n'est plus donné que par une seule enseignante, Mme Jaton, ce qui simplifie un peu la procédure et le suivi des élèves. Elle dispose de 14 périodes qui ont principalement été attribuées à des élèves du CYT.

Le CIF

L'effectif du groupe d'accueil secondaire a peu bougé entre la fin de l'année scolaire 2008-09 et le début 2009-10: il se situe dans une fourchette entre 12 et 15 élèves allophones, qui suivent entre 12 et 20 périodes de français intensif par semaine.

Les classes DE

Comme évoqué ultérieurement, après avoir préparé l'enclassement DE, je me suis préoccupé du suivi de plusieurs élèves DE, soit pour des problèmes d'apprentissage, soit pour des difficultés d'ordre psychologique, logopédique ou psychomoteur. J'ai à nouveau cette année participé aux

deux réunions de parents des classes DES/1 et DES/2.

Les groupes pluridisciplinaires

J'ai participé à de nombreux groupes pluridisciplinaires (ou réseaux) en tant que doyen en charge de la pédagogie compensatoire durant l'année 2009. Ces réseaux demandent beaucoup de temps dans leur organisation et leur suivi. Ils nous mettent parfois face à des situations dramatiques, pas toujours évidentes à "gérer". Ils sont aussi l'occasion de collaborer avec le service PPLS de notre établissement, que je remercie pour son engagement et sa disponibilité.

Contacts avec le service PPLS

Le suivi des demandes de prises de contact avec le service PPLS pour des consultations en psychologie, psychomotricité ou logopédie représente également un investissement en temps important. Une centaine d'élèves sont en contact avec le service PPLS de notre établissement, à divers niveaux: soit pour un bilan, soit pour un traitement, principalement logopédique, ou pour une aide périodique.

En conclusion, je dirais que cette année 2009 de décanat a été tout aussi riche que les premiers mois de l'année scolaire 2008-09, et qu'en ces temps de "communication", je me réjouis de continuer mon travail en collaboration avec les autres membres du conseil de direction.

Un tout dernier mot pour remercier chaleureusement l'équipe des secrétaires pour leur disponibilité et leur efficacité.

Hugues de Montmollin, doyen

Doyen secondaire, responsable des spectacles et activités scolaires extra-muros

Pour ma première année de décanat, je prends mes marques et je découvre un certain nombre de tâches.

J'ai pris en charge l'organisation de la traversée du Jura, ainsi que la répartition des camps de ski, la planification des activités sportives, des AMS et de leurs déplacements.

J'ai planifié les spectacles scolaires du chœur, du groupe théâtre et de chant en mouvement, ainsi que la chantée de fin d'année. D'autres spectacles ont été mis sur pied dans le cadre de la prévention en collaboration avec mes collègues.

J'apprécie l'entente qui existe avec mes collègues doyens et le directeur. C'est une bonne équipe.

J'ai commencé à me familiariser avec le logiciel pour la confection des horaires avec M. Rosset et j'ai réfléchi à la mise en place future...

Paolo Pedruzzi, doyen

Doyen administratif

Dès le début de mon activité, et en accord avec mon directeur, je ne voulais surtout pas me cantonner dans une activité strictement et purement administrative.

En effet, je souhaitais être à la rencontre des élèves et des maîtres, voulant privilégier le dialogue sur la sanction ou la décision unilatérale.

Ma devise: "Ma porte est ouverte à tous et mon bureau est accueillant".

Remplaçant du directeur en son absence, je me devais de filtrer et d'orienter certaines demandes de maîtres, de parents et d'élèves.

Ainsi, durant ces neuf années de décanat, j'ai souvent eu la sensation d'être d'avantage assistant social que censeur, proviseur ou responsable administratif.

J'ai donc pu punir, écrire des lettres adaptées et justifiées aux parents des élèves dont le comportement était répréhensible, mais surtout essayé d'écouter les problèmes des uns et des autres.

Mais des arrêts et des suspensions, il y en a eu ! Discipline oblige, "une main de fer dans un gant de velours" !

Aujourd'hui, il ne m'appartient pas de vous faire un bilan de mes activités de répression.

Alors, en dehors des remplacements et modifications d'horaires, des défis mal gérés et des crève-cœur, relevons un point

fort de mon activité, les traditionnels spectacles, promotions et chantées de Noël qui ont permis de développer, entre enfants, parents et enseignants, une relation privilégiée.

Principales activités durant l'année 2009:

- Confection des horaires 2009-2010, soit: 2229 cours – 122 professeurs – 77 matières – 66 classes (182 groupes) – 103 salles.
- Options: séance d'instruction aux élèves du CYT6, pré orientés en VSO, le 26 février.
- Mise en place et organisation des options VSO: 34 groupes ou 103 périodes.
- Mise en place et organisation des cours, selon choix, Act-Tm-Cuisine: 35 groupes ou 78 périodes.
- Remplacements occasionnels et hebdomadaires.
- Gestion du logiciel de réservation des salles ("RESERVER") pour l'école et la commune (service des gérances).
- Conseils de direction.
- Organisation et planification des activités scolaires et extrascolaires:
 - Courses d'école
 - Surveillance des récréations
 - Nettoyage des préaux
 - Animation des dépendances
 - Stages d'immersion 8^e et stages 9^e
 - Promotions.
- Mise à jour régulière du site des écoles: www.ecoles-ecublens.ch
 - Liste des élèves – Liste des maîtres – Horaires (classes – maîtres – salles)
 - Catalogue des fournitures scolaires et de la bibliothèque
 - Liste des nouveaux élèves avec envoi aux parents des instructions et du mot de passe personnel pour bénéficier des renseignements du site
 - Menu du réfectoire
 - Dernières nouvelles
 - Informations générales
 - Photos des manifestations scolaires
 - ...

Sans mot de passe, il est possible de se connecter sur le site comme "Invité". Bien sûr que l'invité n'aura pas les

mêmes droits que les élèves ou les maîtres.

- Discipline dans l'établissement secondaire:
 - Convocation des élèves perturbateurs
 - Entretien avec les parents
 - Sanctions et planifications des heures d'arrêts
 - Gestion des différends entre élèves
 - Planification des exclusions temporaires.

Que mes collègues doyens soient remerciés pour leur collaboration et leur amitié.

A la veille de ma retraite, reste à mon directeur à accepter mon dernier rapport annuel. J'ai eu du plaisir à collaborer avec lui et son attention, à mes démarches parfois audacieuses, m'ont été d'un grand soutien.

Jacques Rosset, doyen

RAPPORT DU DIRECTEUR

Bilan de l'année 2009

Corps enseignant

L'année 2009 a marqué le début d'un important renouvellement au sein du corps enseignant de notre établissement. Ce sont neuf personnes qui nous ont quittés, dont quatre d'entre elles qui ont fait valoir leur droit à la retraite. En 2010, il n'y aura pas moins de 11 départs à la retraite et ce phénomène se reproduira à moindre échelle jusqu'en 2013. D'importants changements vont donc s'opérer ces prochaines années et il sera important de choisir des personnes capables et prêtes à perpétuer l'état d'esprit qui règne au sein de notre école.

Le métier d'enseignement n'est pas facile et devient de plus en plus exigeant. Il est fini le temps des individualistes, du "pion" maître et seigneur qui faisait régner la loi dans sa classe et avait presque tous les droits pour y parvenir. Nous devons maintenant travailler ensemble, collaborer, se concerter, créer de véritables équipes pédagogiques pour encadrer – on devrait même dire cadrer parfois – certains de nos élèves. Dans ce contexte délicat s'inscrit

notre projet d'établissement sur la communication. Susciter et permettre le dialogue entre les différents acteurs de l'école – élèves, enseignants, parents et direction – nous apparaît aujourd'hui comme une démarche essentielle et incontournable. Nous allons tout mettre en œuvre pour que notre projet atteigne son objectif principal, à savoir **améliorer la qualité de vie et de travail au sein de notre établissement.**

Aspects pédagogiques

Parmi les dossiers qui nous ont occupés cette année, nous pouvons relever:

- La fin de l'implantation de la voie secondaire de baccalauréat dans notre établissement. Pour la première fois en 2010, nous délivrerons des certificats permettant d'accéder au gymnase en voie "maturité".
- Le choix des nouveaux moyens de français dans les secteurs primaire et secondaire.
- La poursuite de l'introduction de la nouvelle méthode d'allemand Geni@l (au 7^e degré cette année).
- L'étude de l'avant-projet de loi sur l'enseignement obligatoire.
- La création d'un espace de parole et de dialogue pour les enseignants.
- La mise sur pied de conseils des élèves par bâtiment (au primaire) et par cycle (au secondaire).
- L'étude d'une diffusion plus moderne (par Internet) de l'information.
- La mise sur pied d'un groupe de réflexion sur la manière de mieux gérer les classes "difficiles".

Aspects administratifs

D'importantes rénovations, améliorations et transformations ont eu lieu cette année dans certains bâtiments scolaires, en particulier:

- La transformation de l'ancien réfectoire de Jupiter en deux nouvelles salles de classe.
- La création d'un magnifique réfectoire dans l'un des patios de Jupiter.
- La création d'une somptueuse salle d'informatique (24 postes "élèves" et

1 poste "maître") dans l'autre patio de Jupiter.

- Le câblage Internet de l'ensemble des salles de classe du collège du Croset.
- La transformation d'une salle de classe de Vénus en un laboratoire de sciences.
- La confection d'un vivier aux abords du biotope situé entre Mars et Vénus.



Salle de classe collège Jupiter

Nous ne saurons trop remercier une nouvelle fois nos autorités pour le souci permanent qui est le leur de nous fournir les conditions exceptionnelles de travail dont nous disposons à Ecublens depuis de très nombreuses années déjà. Tous les établissements ne peuvent pas en dire autant et il serait bon que l'on s'en souvienne !

La nouvelle direction prend rapidement ses marques et je tiens ici à remercier mes doyennes et doyens qui ne comptent ni leur temps ni leur peine pour accomplir à ma très grande satisfaction et à celle de la majorité des enseignant(e)s les tâches qui leur ont été confiées. Avant toute décision que nous prenons en conseil de direction, nous essayons de tenir compte des intérêts de chacun en appréciant tous les éléments en notre possession. Je tiens ici à rappeler que l'école n'est pas une entreprise de profit et que notre seul objectif reste la formation des enfants qui nous sont confiés.

Cette année 2009 a également été l'occasion de réfléchir à une nouvelle organisation – aussi bien au niveau des locaux que des tâches – de la direction et du laboratoire pédagogique. Ce projet sera mis en application dès la rentrée 2010.

Enfin, nous avons pris congé en juillet dernier de notre dépositaire des fournitures scolaires, M. Jean-Pierre Rochat. Pour le remplacer, nous avons engagé Mme Catherine de Jesus qui, très vite, a fait valoir ses immenses qualités humaines et organisationnelles à satisfaction de tous. Ses débuts dans une tâche ô combien difficile sont prometteurs et laissent augurer d'un service aux utilisateurs performant et de qualité.

Perspectives d'avenir – projets

Pour cette année 2010, nous aurons à cœur de:

- Poursuivre notre projet "Communication" et faire en sorte que le plus grand nombre de personnes se sentent bien au sein de l'établissement.
- Poursuivre et entretenir l'excellente collaboration que nous avons avec nos autorités. A ce propos, signalons que l'étude d'une nouvelle salle de gymnastique (double ou triple) est en cours, ainsi que d'autres projets, comme par exemple le réaménagement de la salle des maîtres de Mercure.
- Se tourner vers une pédagogie plus inclusive, dans l'esprit de la future loi, notamment en diminuant le nombre de classes de développement et en renforçant la pédagogie compensatoire au sein des classes dites "normales".
- Améliorer notre structure administrative et introduire une diffusion plus moderne, moins coûteuse et plus écologique, de l'information (Internet).
- Renforcer les structures d'aide aux élèves en difficultés, aussi bien au plan des apprentissages que celui du comportement.

Remerciements

Au terme de ce rapport, je tiens à remercier très sincèrement celles et ceux qui collaborent de près ou de loin à la bonne marche de notre établissement, et tout particulièrement:

- les membres du corps enseignant et du conseil de direction,
- le personnel du secrétariat, du service administratif et du laboratoire pédago-

gique, ainsi que le chauffeur du bus scolaire,

- les différents services parascolaires, à savoir les services psychopédagogique, médical, dentaire et d'orientation professionnelle,
- le personnel du service des bâtiments,
- les membres des autres services communaux et mes collègues chefs de service,
- les cadres et collaborateurs du département de la formation, de la jeunesse et de la culture,
- mes collègues de la couronne régionale Nord-Ouest lausannoise (CRENOL),
- les membres de la Municipalité et du Conseil communal,
- les membres du tout nouveau conseil d'établissement.

Serge Lugon, directeur



Salle d'informatique

ÉLÈVES

Effectifs au 31 décembre 2009

Primaire

	Ecublens	St-Sulpice	Bussigny	Chavannes	Crissier	Renens	Autres	Total
CIN 1 ^{ère} année	109	1	0	2	0	2	2	116
CIN 2 ^e année	94	0	0	0	0	0	6	100
CYP1/1	101	0	0	1	0	1	5	108
CYP1/2	93	0	0	2	0	0	0	95
CYP2/3	96	1	0	2	0	1	0	100
CYP2/4	124	0	1	1	0	0	0	126
Développement 1	8	0	0	2	0	0	0	10
Développement 2	7	0	0	5	0	0	0	12
Total	632	2	1	15	0	4	13	667

Secondaire

	Ecublens	St-Sulpice	Bussigny	Chavannes	Crissier	Renens	Autres	Total
CYT5	101	0	0	0	0	0	0	101
CYT6	100	1	0	2	0	0	0	103
7VSB	38	0	0	0	0	0	0	38
7VSG	26	0	1	0	0	0	0	27
7VSO	52	1	0	0	0	0	0	53
8VSB	35	9	0	1	0	0	0	45
8VSG	35	6	0	2	0	0	0	43
8VSO	38	1	0	0	0	0	0	39
9VSB	29	11	0	0	0	0	0	40
9VSG	35	2	1	1	0	0	0	39
9VSO	51	2	0	2	0	0	1	56
Développement 1	9	0	0	3	0	0	0	12
Développement 2	7	1	0	3	0	0	0	11
Total	556	34	2	14	0	0	1	607

Total général

Établissement primaire

667 élèves

Établissement secondaire

607 élèves

1274 élèves**Récapitulatif par genres de classes****Primaire**

	Ecublens	St-Sulpice	Bussigny	Chavannes	Crissier	Renens	Autres	Total
Cycle initial (CIN)	203	1	0	2	0	2	8	216
Cycles primaires (CYP)	414	1	1	6	0	2	5	429
Développement (DEP)	15	0	0	7	0	0	0	22
Total	632	2	1	15	0	4	13	667

Secondaire

Cycle de transition (CYT)

Voie secondaire
baccalauréat (VSB)Voie secondaire
générale (VSG)Voie secondaire à op-
tions (VSO)Classes de
développement (DES)**Total**

	Ecublens	St-Sulpice	Bussigny	Chavannes	Crissier	Renens	Autres	Total
Cycle de transition (CYT)	201	1	0	2	0	0	0	204
Voie secondaire baccalauréat (VSB)	102	20	0	1	0	0	0	123
Voie secondaire générale (VSG)	96	8	2	3	0	0	0	109
Voie secondaire à op- tions (VSO)	141	4	0	2	0	0	1	148
Classes de développement (DES)	16	1	0	6	0	0	0	23
Total	556	34	2	14	0	0	1	607

Récapitulatif par communes

	Ecublens	St-Sulpice	Bussigny	Chavannes	Crissier	Renens	Autres	Total
Primaire	632	2	1	15	0	4	13	667
Secondaire	556	34	2	14	0	0	1	607
Total	1188	36	3	29	0	4	14	1274

Effectifs moyens

Degré	Nombre élèves	Nombre classes	Moyenne	Plus grands effectifs	Plus petits effectifs
-------	------------------	-------------------	---------	--------------------------	--------------------------

Classes cycle initial

CIN	216	11	19.63	1/22	3/18
-----	-----	----	-------	------	------

Classes primaires

CYP1 (degrés 1 et 2)	203	10	20.30	1/24	3/18
CYP2 (degrés 3 et 4)	226	11	20.54	2/24	4/19

Classes secondaires

Cycle de transition

5 ^e (CYT5)	101	5	20.20	1/21	4/20
6 ^e (CYT6)	103	5	20.60	3/21	2/20

Voie secondaire baccalauréat

7VSB	38	2	19.00	1/21	1/17
8VSB	45	2	22.50	1/23	1/22
9VSB	40	2	20	1/23	1/17

Voie secondaire générale

7VSG	27	1	---	---	---
8VSG	43	2	21.50	1/22	1/21
9VSG	39	2	19.50	1/20	1/19

Voie secondaire à options

7VSO	53	3	17.66	2/18	1/17
8VSO	39	3	13.00	1/14	1/12
9VSO	56	3	18.66	2/19	1/18

Remarques

- 1/22 signifie une classe de 22 élèves.
- Les classes de développement primaires et secondaires n'entrent pas dans ces statistiques.

Classes du cycle initial (degrés -2 et -1)

On constate que, par rapport à 2008, le nombre d'élèves a augmenté de 3 unités, le nombre de classes n'ayant pas changé. Le nombre moyen d'élèves par classe est de 19.63, ce qui est légèrement en dessus de la norme.

Classes des cycles primaires (degrés 1 à 4)

Le nombre d'élèves a diminué de 2 unités par rapport à 2008. Une classe du degré CYP1 a été fermée, la moyenne des effectifs est donc passée à 20.4 élèves par classe, ce qui nous amène à un léger dépassement par rapport au maximum de la norme (de 18 à 20).

Classes secondaires (degrés 5 à 9)

L'effectif a augmenté de 13 unités seulement par rapport à 2008.

La fermeture d'une classe du degré 5 du cycle de transition l'année passée, a fait qu'une classe du degré 6 du cycle de transition a été fermée cette année. Dans ce secteur, la moyenne des élèves par classe est de 20.4 et se situe légèrement en dessus de la norme maximum qui est de 20.

En voie secondaire baccalauréat (VSB), la moyenne est de 20.5 élèves par classe, ce qui est très bas par rapport à la norme (24).

En voie secondaire générale (VSG), la moyenne est passée à 21.8 élèves par classe, ce qui reste en dessous de la norme (24).

En voie secondaire à options (VSO), nous constatons que les effectifs des degrés 7 et 9 sont très lourds (de 18 à 19), alors que le degré 8 est très nettement en dessous de la norme (de 14 à 16).

Classes de développement

Notre établissement compte 2 classes de développement primaires (DEP - 22 élèves) et 2 classes de développement secondaires (DES - 23 élèves). Ces classes sont assez chargées, surtout au vu des difficultés scolaires que rencontrent les élèves de ce secteur.

Orientation au CYT 6

108 élèves ont terminé leur deuxième année du cycle de transition. L'orientation a donné les résultats suivants:

- **46** élèves en VSO (42.6 %)
- **25** élèves en VSG (23.1 %)
- **37** élèves en VSB (34.3 %).

Elèves libérés – prolongations de scolarité

87 élèves ont été libérés en juillet 2009. Ils se répartissent de la manière suivante:

- 9^e voie secondaire générale: **37** élèves, dont **30** ont obtenu leur certificat.
- 9^e voie secondaire à options: **43** élèves, dont **39** ont obtenu leur certificat.
- 8^e voie secondaire baccalauréat: **1** élève sans certificat (attestation).
- 8^e voie secondaire à options: **2** élèves sans certificat (attestation).

- 7^e voie secondaire à options: **1** élève sans certificat (attestation).
 - Classes de développement: **3** élèves ont reçu une attestation de fin de scolarité.
- 65** prolongations de scolarité ont été accordées par la direction des écoles.

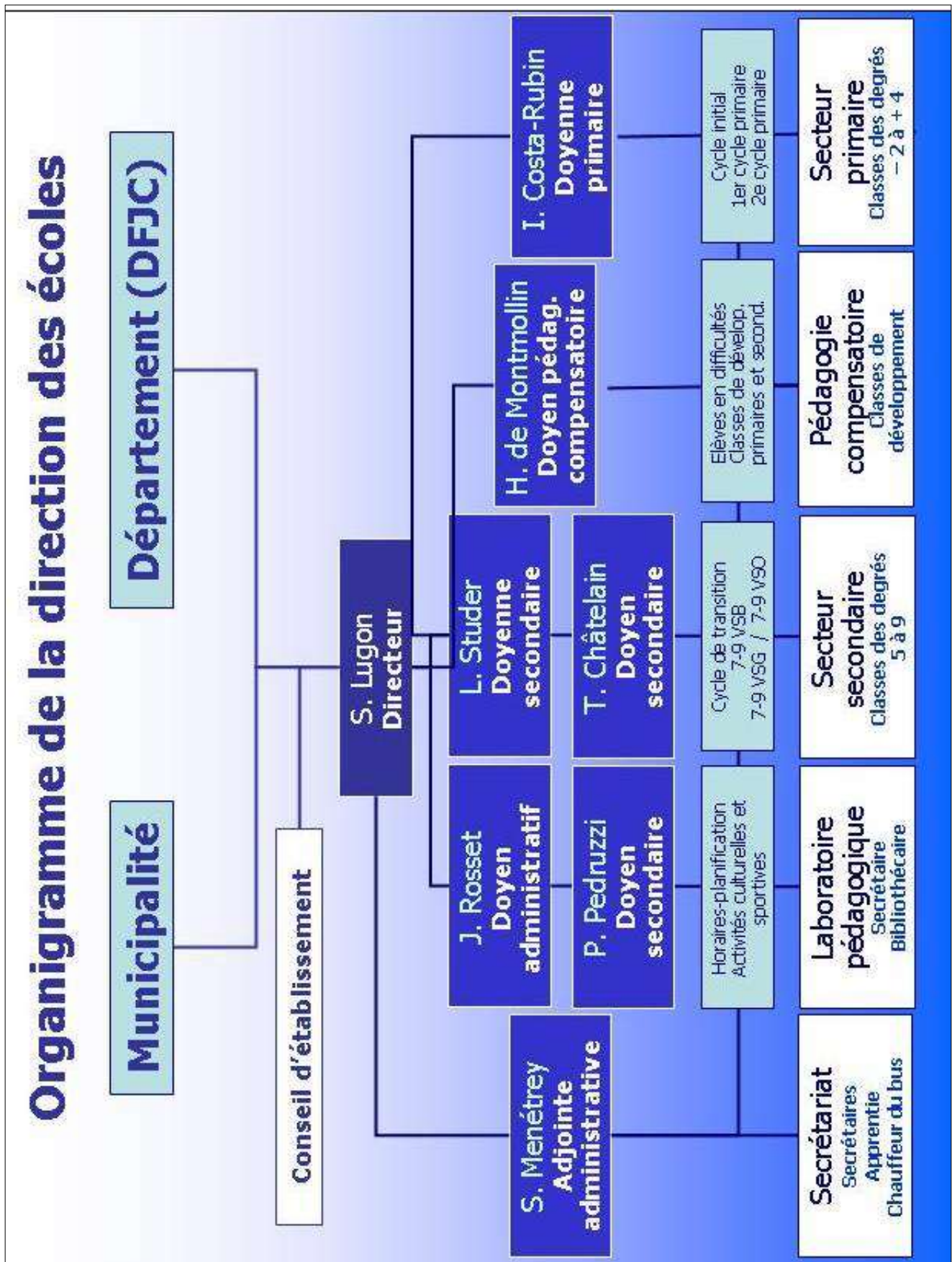
Recours

4 recours ont été déposés au DFJC concernant un refus de prolongation de scolarité, un maintien d'orientation et deux changements d'établissement décidés par la conférence des maîtres.

Le premier a été jugé non recevable et les trois autres ont été rejetés par le département.



Nouveau laboratoire de sciences de Vénus



Réfectoires scolaires

Le prix du repas varie de Fr. 4.50 à Fr. 14.- et ce en fonction du salaire des parents. Cette année encore, la participation des parents a couvert le prix des repas facturés par l'entreprise Jacky Show.

Cependant, la commune d'Ecublens couvre les frais d'exploitation (rémunération des responsables, rémunération des auxiliaires, achat de petit matériel) par une participation aux dépenses dans son entier. Compte tenu du départ des élèves de St-Sulpice pour Chavannes, la commune de St-Sulpice ne participe plus à ces frais.

La prestation de l'entreprise Jacky Show ne donnant plus entièrement satisfaction, le contrat liant la commune d'Ecublens et ce fournisseur a été résilié au 31 décembre 2009. Dès le 4 janvier 2010, les repas sont livrés par GreenKids, société mettant l'accent sur un service de produits "bio".

Réfectoire du Pontet



Pour l'année 2009, ce sont 5'860 repas qui ont été servis au réfectoire situé dans le bâtiment Jupiter du complexe scolaire secondaire du Pontet.

Le quotidien au réfectoire du Pontet

Depuis l'harmonisation des horaires, l'accueil des élèves et la vérification des présences se déroulent à partir de 11 h 50 pour les élèves en provenance du site du Pontet et dès l'arrivée des enfants arrivant plus tard avec le bus scolaire.

Dès 11 h, la responsable du réfectoire et ses aides sont présentes pour dresser la

table, réceptionner les repas livrés et se préparer à accueillir les enfants.

La livraison a lieu aux environs de 11 h 30. Les repas sont alors placés dans des bacs à bain-marie. L'équipe du réfectoire mange de préférence avant l'arrivée des élèves.

A partir de 12 h 30 – 12 h 40 ont lieu les activités en plein air ou jeux de société. En cas de mauvais temps, un accès au centre de jeunes a été autorisé, sous la surveillance des responsables, ainsi qu'à la salle de gymnastique de Saturne en fonction des disponibilités de celle-ci depuis la rentrée d'août.

L'accès au mini-pitch, entre 12 h 30 et 13 h 30, a été favorisé aux enfants inscrits au réfectoire, accompagnés d'un adulte, pour permettre la diversification des activités extérieures, principalement en cas de beau temps.

D'une manière générale, tout se déroule bien lors d'une journée d'accueil au réfectoire. Il faut cependant relever quelques problèmes de discipline qui sont parfois à l'ordre du jour, mais gérés avec efficacité par la responsable. En effet, le réfectoire du Pontet accueille des élèves scolarisés dans les degrés -2 à +9, ce qui demande une vigilance accrue de la part des adultes encadrant à la fois des très jeunes enfants, des pré-adolescents et des adolescents.

Le réfectoire a connu des perturbations sonores pendant la durée des travaux liés à la transformation du collège Jupiter. Le réfectoire a dû provisoirement être déplacé au refuge depuis la rentrée d'août 2009 et ce jusqu'aux vacances d'automne, en raison de la transformation des anciens patios du bâtiment Jupiter. Après un important retard dans les délais, le réfectoire a été enfin fonctionnel depuis le 26 octobre. Tables et chaises seront renouvelées et quelques travaux de finition sont encore à exécuter.

En regard de la votation du 27 septembre dernier relative à la journée continue, ce réfectoire se verra maintenu malgré la construction envisagée du futur bâtiment socioculturel. En effet, depuis la rentrée d'août, un nombre important d'inscriptions ont été mises sur liste d'attente. Le quota

maximum d'élèves a passé de 40 à 45 élèves, compte tenu de la configuration du nouveau réfectoire, mais des parents se sont malgré tout vus refuser leur inscription. Pour des questions de responsabilités et de sécurité, il n'a pas été possible d'accueillir plus d'enfants. Fort de cette expérience, des solutions devront être sérieusement étudiées pour l'avenir.

Nous réitérons nos vifs remerciements au personnel de ce réfectoire qui a fait preuve d'une grande souplesse et s'est montré conciliant durant les perturbations liées au chantier du bâtiment Jupiter.

Réfectoire de la Coquerellaz

Le réfectoire du collège de la Coquerellaz compte lui 5'913 repas servis durant l'année 2009, dont 426 à des élèves en dérogation de domicile provenant des communes de St-Sulpice, Chavannes et autres, fréquentant notre établissement primaire.

Tout comme pour le réfectoire du Pontet, celui de la Coquerellaz s'est vu en augmentation de demandes d'inscription depuis la rentrée d'août. De ce fait, une nouvelle personne a été engagée afin de permettre l'augmentation du nombre d'enfants accueillis et de passer de 40 à 50 le maximum d'inscriptions. Malgré cette mesure, certains parents se sont vus mis en liste d'attente jusqu'au moment où une place devait se libérer.

La confection des repas a également été assurée par l'entreprise Jacky Show, jusqu'au 31 décembre 2009.

Le quotidien au réfectoire de la Coquerellaz

Le déroulement d'un repas au réfectoire de la Coquerellaz est similaire à celui du Pontet. La différence principale se situe dans l'âge des enfants. En effet, alors que le réfectoire du Pontet doit gérer un éventail plus large d'âges différents, celui de la Coquerellaz accueille des enfants des degrés -2 à +4. L'encadrement est donc plus axé sur la petite enfance (enfants de moins de 10 ans).

♦ ♦ ♦ ♦ ♦

PEDIBUS

Coordinatrices - Responsables:

- Mme Anne Chardonens (Croset)
- Mme Virgine Wipfli (Coquerellaz)

Ecublens est doté de deux lignes de pédibus en 2009, dont une réactivée en août 2009.

Grâce au dynamisme des responsables, la ligne jaune du Croset est très active. Diverses animations sont organisées par ces dernières et soutenues par la commune. Des papillons ont été créés et imprimés pour tenter de faire un peu de publicité pour le pédibus. Ils ont été distribués aux élèves du primaire lors de la semaine de la mobilité en septembre et seront remis aux parents lors de la semaine d'inscription à l'école enfantine.





Une proposition de mise en place de podomètres a été soumise. Cette action a été transmise pour réflexion aux maîtres d'éducation physique dans le cadre de leurs activités.

La ligne rouge de la Coquerellaz, au départ de la route Neuve, a été réactivée après plusieurs années d'interruption. La coordinatrice responsable de cette ligne est Mme Virginie Wipfli.

Les parents ont du mal à adhérer à un concept basé sur le bénévolat et l'entraide. S'ils sont intéressés c'est pour y placer leur enfant sans y participer eux-mêmes en tant que conducteurs.

L'administration communale reste cependant à disposition pour encourager toute initiative nouvelle qui viendrait à sa connaissance. Une ligne partant du quartier En Verney n'a malheureusement pas pu être mise en route en raison de la distance trop conséquente à parcourir pour les plus petits élèves d'enfantine jusqu'au collège de la Coquerellaz.

Effectif au 31 décembre 2009:

Ligne rouge - Coquerellaz

Conducteurs-trices 6 personnes

Enfants 6

Ligne jaune - Croset

Conducteurs-trices 5 personnes
Enfants 5

Voici les activités réalisées en 2009 pour la ligne jaune du Croset:

27 janvier

Participation à la séance d'information aux parents des futurs élèves CIN (cycle initial).

Mai

Elaboration d'un projet casquettes pédibus, recherche de devis.

19 juin

Goûter de fin d'année et jeux pour les enfants.

Souper de fin d'année des membres du pédibus.

14 et 15 mars

Week-end des bénévoles à Morgins au Chalet des Alouettes.

24 août

Séance au réfectoire avec les parents pour la mise en route de la ligne existante et la création éventuelle d'une nouvelle ligne.

Septembre

Promotion du pédibus dans une classe du cycle initial.

Commande des prospectus auprès du BPA (bureau de prévention des accidents) et pedibus.ch, destinés aux futurs élèves du cycle initial.

Octobre

Mise à jour des horaires pour les 5 panneaux Pédibus de la ligne jaune.



◆◆◆◆

**Entente intercommunale Crissier – Ecublens – Saint-Sulpice pour
l'exploitation du chalet
"Les Alouettes" à Morgins/VS**



Comité

Le comité se compose comme suit:

Présidente:

Mme Pascale Manzini, Conseillère municipale à Ecublens.

Membres:

- M. Jean-Pierre Jaton, Conseiller municipal à St-Sulpice
- M. Michel Walter, Conseiller municipal à Crissier.

Il est secondé par trois collaborateurs de la commune d'Ecublens, à savoir:

Secrétaire:

Mme Sylvette Menétrey, cheffe d'office à la direction des écoles

Caissier:

M. Claude Salzmann, boursier communal

Gestion du personnel:

Mme Françoise Oliva, cheffe du personnel.

Il s'est également entouré de M. Serge Lugon, directeur des écoles, pour les problématiques directement liées à l'école, ainsi que de M. Ronald Meuter, chef du service des bâtiments de la commune d'Ecublens pour tous les conseils liés à l'entretien du bâtiment.

Le personnel

La composition du personnel se présente comme suit:

- M. Alain Reymond, intendant (100 %)
- M. Xavier Vanden Broeck, cuisinier (80 %)
- Mme Carmen Premand, aide de cuisine (80 %)
- Mme Paulette Joris, responsable de l'entretien (60 %)
- Mme Rose-Marie Monay Helfenstein, aide de ménage (20 %)
- M. François Jeandet, animateur (100 %)
- Mlle Mélanie Stübi, aide animatrice (100 %), jusqu'au 31 août 2009
- M. Bertrand Maret, aide animateur (100 %), dès le 1^{er} septembre 2009.

M. Xavier Vanden Broeck a été désigné pour remplacer Mme Christine Derenne, en qualité de cuisinier dès le 1^{er} août 2009. En effet, compte tenu de l'état de santé de Mme Derenne, et après plus d'une année d'absence, le comité a dû prendre la pénible décision de mettre un terme à son contrat de travail avec effet au 31 juillet 2009. Mme Derenne a travaillé 11 années pour l'Entente, nous la remercions sincèrement pour son investissement auprès des enfants et nous lui souhaitons nos meilleurs vœux de guérison.

Occupation du chalet

Le chalet a été occupé pendant 38 semaines, à savoir:

Camps d'hiver	12 semaines
Camp de ski des relâches	1 semaine
Ecole à la montagne	22 semaines
Colonies	4 semaines
Camps multisports	2 semaines.

Le solde comprend les travaux de préparation des colonies et des camps d'été, les remises en ordre et nettoyages, ainsi que les vacances du personnel.

Camps scolaires

Ce sont les enseignants qui accompagnent en général deux classes pendant une semaine. L'organisation de la journée pendant les camps scolaires se fait en accord avec l'intendant, l'animateur et les

enseignants. Pour les camps scolaires d'hiver, un moniteur vient s'ajouter au personnel et c'est le chef de camp (un enseignant) qui organise la journée de camp, toujours en accord avec l'intendant et l'animateur.

A noter que depuis août 2006, M. François Jeandet, animateur travaillant à plein temps pour le chalet, a mis ses connaissances de guide de moyenne montagne au service des enseignants, qui peuvent organiser avec lui des camps d'école à la montagne sur des thèmes variés liés à la connaissance de la nature.

Colonies

Les colonies sont entièrement gérées par l'intendant, M. Alain Reymond. C'est lui qui organise les thèmes de colonies et choisit soigneusement le personnel d'encadrement qui se compose toujours de jeunes qualifiés dans l'encadrement d'enfants et d'habitues qui ont déjà fait leurs preuves depuis de nombreuses années.

Les colonies sont réservées en priorité aux enfants des communes de l'Entente et, cette année, le barème des tarifs a été complètement revisité pour les colonies de vacances, et les camps sportifs sont désormais eux aussi soumis à un barème. Enfin, le camp de deux semaines pendant l'été a été remplacé par deux camps d'une semaine pour des raisons de meilleure rentabilité.

Cette année, 6 colonies ont été organisées. Les activités proposées ont concerné plusieurs sujets, soit: faune, nature, marche, jeux de ballons, jeux de société, piscine, rallyes intérieurs et extérieurs, parcours dans les arbres, cours de grimpe, Aqua-parc, VTT, tir à l'arc, camping, nuit en cabane, etc. A l'occasion de la colonie nommée "circocolo", M. Michel Jatton, ancien chef cantonal J+S, est venu apporter ses connaissances du jonglage, de la coordination, de l'équilibre sur un VTT et des différents aspects basics de l'apprentissage acrobatique.

Locations

Le chalet a été loué à 17 reprises, pendant le week-end.

Le traditionnel week-end de ski des enseignants des trois communes s'est déroulé les 24 et 25 janvier 2009. Les réflexions du comité ayant pour objectif d'augmenter le nombre de locations payantes ont abouti à la conclusion que la location de manière professionnelle du chalet engagerait des dépenses d'organisation supplémentaires. La location occasionnelle demeure donc la plus appropriée si l'on veut stabiliser les dépenses.

Travaux

L'étude du bilan énergétique complet du bâtiment par l'entreprise Epiqr est terminée. Désormais, une planification des travaux à effectuer doit être établie. Un préavis commun est en cours d'élaboration pour validation auprès des Conseils communaux des trois communes de l'Entente.

En 2009, les améliorations et entretiens suivants ont eu lieu:

- 2 séparations de douche ont été posées dans les douches collectives.
- Peinture du plafond des douches.
- Renouvellement de 10 matelas après 30 ans d'utilisation.
- Renouvellement de 20 duvets.
- 1 sèche-cheveux coulissant en hauteur supplémentaire a été installé dans les douches.
- Renouvellement de 4 extincteurs.
- Nouveau central téléphonique qui permet de communiquer en interne avec l'administration de la commune d'Ecublens.
- Renouvellement des bancs et tables de la terrasse ouest.
- Achat de 30 housses de duvets et de coussins.
- Entretien extérieur par le service des espaces verts d'Ecublens à 3 reprises.
- Remplacement du four qui avait plus de 35 ans.
- Remplacement du bus qui n'était plus aux normes de sécurité - sièges face route - obligatoires dès 2010 par un bus Ford (modèle) 4x4, 9 places pouvant satisfaire à une demande ponctuelle de transports d'enfants et au transport de matériel dans le cadre des activités et de l'exploitation du chalet.

Tout au long de l'année, notre intendant, M. Reymond, veille avec diligence à l'exécution de divers travaux d'entretien général du chalet.

Nous remercions l'aide précieuse du personnel administratif d'Ecublens, membre de l'Entente pour tout le travail accompli pendant l'année en faveur du personnel et du Chalet Les Alouettes et nous relevons la fidélité et l'excellente ambiance de travail qui règne parmi le personnel de l'Entente.

Sylvette Menétrey
Secrétaire de l'Entente

