

## Service des bâtiments, épuration des eaux et développement durable

### ORGANISATION DU SERVICE

Le Service des bâtiments, épuration des eaux et développement durable (SBED) est organisé en 6 secteurs d'activités différents :

- Bâtiments – Projets et développements.
- Bâtiments – Maintenance et transformations.
- Logistique.
- Epuration des eaux.
- Développement durable.
- Administration des salles et infrastructures communales.

Le personnel du service est réparti de la manière suivante :

#### Administration du service

Nombre de collaborateurs : 9 personnes.

- 1 Chef de service ;
- 1 Adjoint bâtiments à 100 % (vacant en 2017) ;
- 1 Adjoint épuration à 100 % ;
- 1 contremaître logistique à 100 % ;
- 1 technicien bâtiments à 100 % ;
- 1 administrateur des salles et infrastructures communales à 100 % ;
- 1 déléguée au développement durable à 50 % ;
- 1 assistante à 100 % ;
- 1 secrétaire à 60 %.

#### Exploitation des bâtiments publics

Nombre de collaborateurs : 27 personnes.

- 1 contremaître électricien avec CFC à 100 % ;
- 1 électricien avec CFC à 100 % ;
- 8 concierges avec CFC à 100 % ;
- 2 intendants (à 100 % et 50 %) ;
- 1 apprenti agent d'exploitation ;
- 12 aides de nettoyage (6.11 EPT) ;
- 2 concierges bâtiments locatifs à 30 %.

#### Gestion administrative

Le SBED a traité durant cette année :

- 55 rapports à la Municipalité ;
- 268 contrats d'entreprise/prestations et commandes ;
- 1'493 factures ;
- 4 préavis ;
- 261 demandes de subventions.

#### Patrimoine communal administratif et financier

##### 11 bâtiments communaux

Mon Repos – Hôtel de Ville – Centre technique – Centre socioculturel – Grande salle – Auberge – Galerie du pressoir – Temple – Buvette FC Ecublens – Cantonnement STPA – Four de Renges.

##### 11 bâtiments scolaires

Mars – Vénus – Mercure – Saturne – Jupiter – Neptune – Coquerellaz – Sempa – Epenex – Croset – APEMS Coquerellaz.

##### 5 salles de gymnastique

Saturne – Pluton – Croset – Epenex – Coquerellaz.

##### 1 salle de rythmique

Vieux collège Coquerellaz (Sempa).

##### 1 piscine communale

Pluton.

##### 6 bâtiments locatifs

Colline 3 – Renges 10 – Bois 2-4 – Veilloud 5-7 – Villars 11 – Villars 13.

##### 65 appartements en gérance

- 53 appartements à loyers modérés ; (26 à Bois 2-4, 24 à Veilloud 5-7 et 3 à Villars 11) ;
- 12 appartements en location dont deux de fonction.

##### Divers bâtiments d'utilité publique

Edicules (rte du Bois et cimetière), couverts de fontaines (Renges et Bassenges).

## MISSIONS DU SERVICE

### Bâtiments – Projets et développements

- Planification générale des futurs projets immobiliers identifiés par le service en fonction des besoins exprimés par les différents services communaux, ainsi que par l'âge du parc immobilier.
- Prise en compte de l'évolution démographique de la Commune afin d'obtenir une vision à long terme des futurs besoins communaux.
- Lancement et pilotage des diverses procédures « marché public » en lien avec le développement des nouveaux projets (concours d'architecture, appels d'offres, mandats d'études, etc.).
- Gestion administrative liée au suivi des projets.
- Rédaction des rapports pour la Municipalité et des textes de préavis pour l'obtention de crédits d'études préliminaires, de crédits d'études et de crédits de réalisation.
- Développement et suivi des phases d'études préliminaires, d'avant-projets et de projets, en collaboration avec les mandataires sélectionnés et, dans certains cas, avec l'aide d'un bureau d'assistance à maîtrise d'ouvrage (BAMO).
- Organisation et conduite du comité de pilotage (COPIL) des projets.
- Vérification du bon déroulement des procédures d'appel d'offres de travaux effectués par les mandataires.
- Validation des choix de matériaux et des propositions techniques.
- Suivi et présence régulière lors de la phase de réalisation.
- Mise en service des nouvelles constructions et gestion des travaux de garantie.

### Bâtiments – Maintenance et transformations

- Elaboration du budget annuel d'entretien et de transformation des bâtiments existants, en fonction de l'état général des bâtiments et selon les demandes des utilisateurs.
- Rédaction des rapports d'adjudication pour validation en Municipalité.
- Gestion administrative liée aux commandes, contrats, factures.

- Maintenance et entretien des installations techniques des bâtiments communaux.
- Elaboration des projets de transformation intérieure et propositions de réaménagement des locaux au moyen d'esquisses et/ou de plans.
- Elaboration des appels d'offres liés aux travaux.
- Exécution, par les concierges, de divers travaux d'entretien ou de transformation (menuiserie, maçonnerie, serrurerie, plâtrerie-peinture, revêtements de sols, installations électriques, chauffage et sanitaire).
- Planification des travaux durant l'année selon les ressources disponibles et en fonction de l'occupation des locaux.
- Direction générale des travaux et suivi financier.
- Maintien à jour des dossiers de révision et des plans des bâtiments.
- Suivi énergétique et optimisation des installations techniques existantes.
- Contrôle et entretien des installations électriques des bâtiments communaux et exécution des travaux de remise en conformité.
- Contrôle, pour les privés, des mises en conformité des installations de chauffage, en collaboration avec le ramoneur officiel.
- Contrôle du respect du délai des révisions périodiques des citernes chez les privés.

### Epuration

- Gestion du réseau communal des canalisations d'eaux claires (EC) et d'eaux usées (EU) et maintien à jour du fichier de facturation des taxes annuelles d'épuration et d'utilisation des collecteurs.
- Garantie du respect et de l'application des règlements, des normes et des lois en vigueur concernant l'évacuation et le traitement des eaux.
- Renseigner les architectes, les entreprises de génie civil et les particuliers sur les points de raccordement aux collecteurs communaux. Fournir les directives techniques communales.

- Transmission du cadastre des collecteurs du plan général d'évacuation des eaux (PGEE) aux différents services industriels, afin d'éviter des détériorations ou des dommages sur les ouvrages publics lors de travaux de fouille.
- Contrôle des dossiers de mise à l'enquête pour s'assurer que le règlement communal régissant l'épuration des eaux est respecté.
- Facture des taxes initiales d'introduction EU/EC pour les bâtiments nouveaux ou transformés.
- Participation aux séances de chantier et relevés des nouveaux ouvrages. Contrôle du respect de la mise en application des directives, lois et règlements. Validation de la conformité du système séparatif.
- Contrôle de la conformité du réseau séparatif des biens-fonds privés (campagnes de rattrapage pour les anciennes constructions).
- Information, conseils et suggestion des solutions techniques aux propriétaires devant entreprendre des travaux de mise en conformité.
- Planification des campagnes de curage et visionnage caméra des collecteurs afin d'en déterminer l'état général et de prévoir les travaux d'entretien, de réparation ou de reconstruction à effectuer.
- Etude des modifications et extensions à apporter aux réseaux EC/EU lors de nouveaux plans de quartier.
- Mise à jour de la base informatique du PGEE avec les relevés d'ouvrages, des interventions de curage et des passages caméra.
- Contrôle, amélioration et suivi des canalisations des eaux claires et des eaux usées du réseau communal.
- Planification de futurs projets, en collaboration avec les communes de l'Ouest lausannois.
- Participation et organisation de manifestations en lien avec le développement durable, afin de sensibiliser la population aux questions énergétiques.
- Communication auprès de la population sur les mesures énergétiques à entreprendre pour le respect de l'environnement.
- Analyse des dossiers de construction et des demandes de subvention en lien avec le règlement d'application.
- Coopération avec les différents services concernés pour le suivi du programme de politique énergétique.

### Logistique

- Planification et suivi des travaux de nettoyage et d'entretien de l'ensemble des bâtiments communaux, selon les exigences du service et les mesures d'hygiène à respecter.
- Commande, réception, livraison et gestion des stocks du matériel d'entretien, des produits de nettoyage et des consommables.
- Surveillance des accès aux bâtiments scolaires.
- Relevés hebdomadaires des consommations de chauffage, eau et électricité des bâtiments communaux.
- Contrôle, régulation et optimisation, au quotidien, des installations techniques CVSE (chauffage, ventilation, sanitaire et électricité) en vue d'une économie d'énergie.
- Gestion de l'accès et de l'entretien du local STPA.
- Annonce des sinistres et des incivilités.
- Installation et maintenance des cylindres électroniques des bâtiments communaux.
- Transport et déménagement pour les différents services communaux.
- Stockage, livraison et montage du matériel (tentes, toile du Motty, tables, bancs) destiné aux manifestations officielles et sportives.
- Mise en place et contrôle des installations électriques provisoires liées aux manifestations communales.
- Installation des décorations électriques de Noël sur le territoire communal, en

### Développement durable

- Maintien du label « Cité de l'énergie ».
- Suivi des mesures et des actions liées au label « Cité de l'énergie ».
- Mise en œuvre du programme de politique énergétique communal (PPE).

collaboration avec le Service des travaux.

- Remise en état des terrains de tennis en début de saison et entretien des abords.

#### Administration des salles et infrastructures communales

- Gestion et planification des salles de gymnastique (EPH), de musique, de conférences et de la grande salle du Motty.
- Coordination des besoins en matériel et des ressources en personnel pour les manifestations organisées sur l'ensemble du territoire communal.
- Gestion des accès sécurisés pour l'ensemble des bâtiments communaux.

#### SECTION « BATIMENTS PROJETS ET DEVELOPPEMENTS »

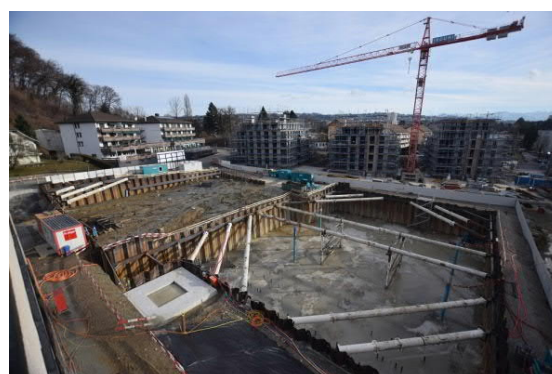
Ce chapitre se rapporte aux prestations effectuées sur l'année par la Direction du Service des bâtiments, en plus des tâches courantes, administratives et d'entretien prévues au budget annuel. En tant que représentant du Maître de l'ouvrage, le Service des bâtiments a, en 2017, réalisé les prestations suivantes :

##### Nouveau collège Croset-Parc

- Organisation des séances du comité de pilotage et des séances techniques.
- Suivi et validation de la phase de projet présentée par les mandataires.
- Suivi financier relatif aux honoraires de la phase d'étude.
- Réception et analyse des offres d'entreprises pour la construction du collège.
- Séances d'audition et de clarification des offres reçues.
- Préparation des rapports et courriers d'adjudication des différents marchés de construction.
- Pilotage et traitement du recours d'une entreprise contre une décision d'adjudication.
- Planification et coordination du démarrage des travaux.
- Suivi et contrôle de l'exécution sur le chantier.
- Communications aux riverains.



Exécution des pieux de fondation du bâtiment et du rideau de palplanches – août 2017



Mise en place des étais et fouille de la salle de gymnastique – décembre 2017



Vue extérieure – Architecte : Bonnard Woeffray  
Rendu photo réaliste : Tomas Sponti

##### Structure d'accueil parascolaire APEMS

- Organisation des séances du comité de pilotage et des séances techniques.
- Suivi du chantier et contrôle de bonne exécution.
- Réception de l'ouvrage et mise en service
- Suivi des travaux de retouche.
- Suivi financier et contrôle des coûts.



APEMS – Terrasse réfectoire



APEMS – Réfectoire



Chantier du réaménagement du chemin d'accès de la Coquerellaz

## SECTION « BATIMENTS MAINTENANCE ET TRANSFORMATIONS »

Dans le cadre du budget annuel, le Service des bâtiments a effectué la direction de projets et l'exécution des travaux suivants :

### Centre socioculturel (CSCE)

- Pose d'un carrelage et d'un faux-plafond dans les WC extérieurs.
- Pose d'un tapis décrotteur sous le couvert d'entrée.



- Pose d'une porte de séparation de l'espace Domino au 3<sup>e</sup> étage.
- Fourniture et pose d'un vestiaire et d'une table à langer au 2<sup>e</sup> étage de Domino.
- Achat d'étagères pour le local ventilation.
- Pose de grilles de protection sur les sauts-de-loup.
- Modification des luminaires de la salle Federer.
- Pose de contrôleurs de température.

### Auberge communale et grande salle

- Lancement et suivi des études d'avant-projet et de projet avec les mandataires.
- Organisation des séances du comité de pilotage et des séances techniques.
- Organisation et contrôle des dossiers d'appel d'offres de mandataires spécialisés (ingénieur civil, chauffage-ventilation-sanitaire, électricien, acousticien, etc.).
- Analyse des offres et évaluation selon les critères définis.
- Préparation des rapports et courriers d'adjudication des mandataires.

### Collège Neptune – Modification de l'accès au parking et sécurisation du préau

- Lancement d'une étude de modification de l'accès au parking et de sécurisation du préau.

### Réfection et réaménagement de la cour et du chemin d'accès de la Coquerellaz

- Elaboration du dossier d'appel d'offres, évaluation et rédaction des propositions d'adjudication.
- Suivi et contrôle du chantier.
- Réception des travaux et bouclage financier.

- Fermeture et modification du couvert à vélos extérieur.



#### Mon Repos

- Mise en place d'un contrôle d'accès.
- Remplacement de la conduite d'alimentation en gaz du bâtiment.
- Rénovation du parquet de la réception du Greffe.
- Pose de contrôleurs de température.

#### Grande salle du Motty

- Remplacement de l'écran de projection.



- Pose de contrôleurs de température.

#### Temple

- Rénovation du mécanisme de l'horloge mère.



- Renforcement de la structure porteuse des cloches.

#### Hôtel de Ville du Motty

- Remplacement de l'agencement de cuisine.



- Pose de panneaux acoustiques au Service du contrôle des habitants.
- Remplacement et mise à jour de la signalétique.



- Pose de contrôleurs de température.

#### Centre technique communal – (CTC)

- Pose de films UV sur les velux des salles de conférence.
- Pose d'un éclairage de secours dans les communs.
- Remplacement, mise aux normes et extension de l'installation Sprinkler de la voirie.
- Remplacement des grilles et de l'enrobé donnant accès à la voirie.
- Pose de contrôleurs de température.

#### Galerie du Pressoir

- Remplacement de l'agencement de cuisine.



- Pose d'un éclairage de secours.
- Pose d'une boîte à lettres.

#### Collège du Crosset

- Remplacement des douches de la salle de gym, par étapes.
- Remplacement des luminaires de l'entrée de la salle de gym.
- Suppression de la tapisserie et pose d'une nouvelle peinture.
- Pose de deux urinoirs en lieu et place des WC dans les vestiaires de l'abri PC.
- Entretien des bacs en façade du collège.

#### Collège d'Epenex

- Réfection des WC enseignants au rez-de-chaussée.
- Pose d'un treillis au-dessus du portail d'entrée.

#### Collège de la Coquerellaz – Sempa

- Pose d'un éclairage de secours dans les sous-sols du collège Sempa.
- Mise en place d'un contrôle d'accès et pose de la mise en passe mécanique communale.
- Remplacement des grilles d'entrée d'air.
- Réfection de la zone de sport.



#### Complexe scolaire du Pontet

##### Mars :

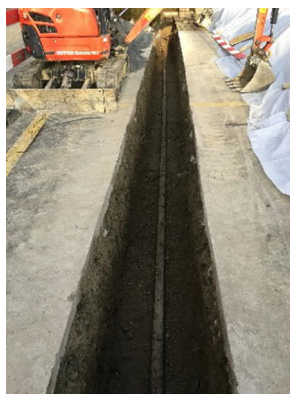
- Elargissement de la rampe extérieure en béton.

##### Pluton :

- Remplacement des bancs dans les corridors du rez.

##### Neptune :

- Curage et passage caméra dans les canalisations.
- Remplacement de l'introduction de gaz dans le collège.



##### Saturne :

- Remplacement des buses des lavabos et des douches.
- Remplacement du climatiseur de la salle des serveurs.
- Remplacement des stores au rez-de-chaussée.

##### Mercure :

- Pose d'un tapis décrotteur à l'entrée de la salle de musique.
- Changement de l'écran de projection et amélioration de l'éclairage de l'Espace Nicollier.
- Curage et passage caméra dans les canalisations.

##### Jupiter :

- Réfection des peintures et remplacement du linoléum dans les classes J14, J15, J16.
- Remplacement de stores défectueux.
- Remplacement des réservoirs WC.
- Réfection du crépi extérieur de la façade sud.
- Installation de détecteurs pour l'éclairage existant.

- Curage et passage caméra dans les canalisations.



- Création d'une cuisinette dans la salle de pause des agents d'exploitation.



#### Bâtiments locatifs

- Chemin de Veilloud 5-7  
Rénovation de 4 appartements.
- Route du Bois 2-4  
Rénovation de 3 appartements.

#### SECTION « DEVELOPPEMENT DURABLE »



#### Fonds communal d'encouragement pour le développement durable

Le Fonds communal d'encouragement pour le développement durable est alimenté par une taxe de 0.1 cts/kWh, prélevée sur la consommation d'électricité distribuée sur le territoire communal. Ce fonds est destiné à financer des actions en faveur du développement durable.

Toutes les personnes physiques ou morales, à l'exclusion du Canton et de la Confédération, peuvent bénéficier de subventions du fonds pour des projets situés sur le territoire communal.

Avec l'utilisation de ce fonds, la Municipalité a pour objectif de :

- Sensibiliser la population à la problématique énergétique.
- Motiver et contribuer à la rénovation du parc immobilier territorial d'un point de vue énergétique.
- Inciter à réduire la consommation d'énergie et à utiliser des énergies renouvelables.
- Développer la mobilité douce sur le territoire communal.
- Maintenir et développer des éléments paysagers de qualité et respectueux du développement durable.

#### Nouvelle subvention

Cette année il est dorénavant possible, pour les utilisateurs des transports publics, de bénéficier d'une subvention pour l'acquisition ou le renouvellement d'une carte demi-tarif ou d'un abonnement annuel (Mobilis ou AG).

½ tarif :	Fr. 100.- adultes
	Fr. 50.- jusqu'à 16 ans
Mobilis :	Fr. 200.-
AG :	Fr. 300.-



## Opération éco-logement



Dans sa volonté d'impliquer les citoyens à agir sur leurs propres besoins en ressources naturelles, la Commune d'Ecublens a mené, en mars dernier et conjointement avec l'association Terragir, une action auprès

de locataires d'un quartier regroupant une centaine de logements.

Concrètement, les habitants domiciliés au chemin de Veilloud 5, 7 et 12 et chemin du Stand 2, 4, 6 et 8 ont eu l'opportunité de recevoir gratuitement la visite d'éco-conseillers délégués par Terragir. Durant ces visites, en regard aux habitudes de consommation exprimées par les particuliers via un questionnaire, des éco-gestes leur ont été présentés dans le but de limiter les besoins en eau, en électricité et en chauffage, d'une part, et la production de déchets, d'autre part.

Pour illustrer le propos, les conseillers sont venus avec du matériel complémentaire. Ainsi, 597 ampoules LED, 55 multiprises avec interrupteurs et 152 réducteurs de débit d'eau ont été installés ; 33 bouilloires et 16 poubelles à compost ont été distribuées.

En considérant que tous les éco-gestes soient bien appliqués et compte-tenu de la réduction des puissances installées suite au changement des ampoules (- 20 kW), le potentiel d'économie moyen serait de 318 kWh par an et par appartement visité, selon le rapport final de Terragir, soit une économie de Fr. 70.-/année.



Visite chez un particulier : passage en revue du questionnaire avec éco-gestes à l'appui

## Subventions

La procédure et les conditions d'octroi des aides financières sont régies par les dispositions du « Fonds communal d'encouragement pour le développement durable », comprenant le programme d'attribution de subventions suivant :

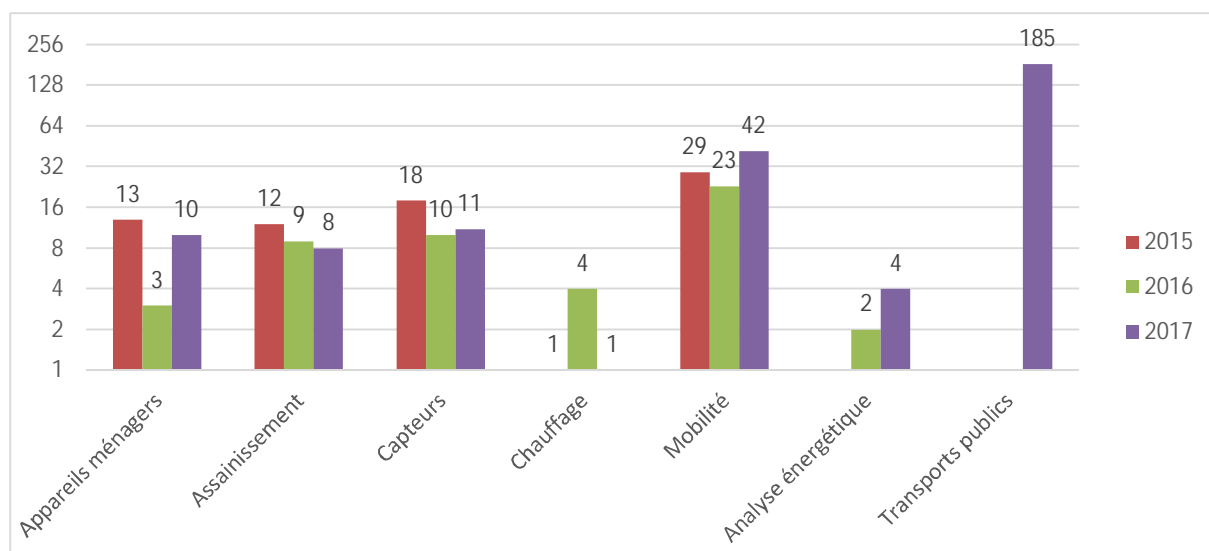
- Analyse énergétique des bâtiments.
- Cours de formation continue pour concierges ou responsables techniques des bâtiments.
- Assainissement énergétique de l'enveloppe des bâtiments (façades, toitures, fenêtres).
- Constructions aux normes Minergie.
- Energies solaires (capteurs solaires thermiques et photovoltaïques).
- Chauffage.
- Mobilité.
- Eléments naturels et paysagers.
- Appareils ménagers A+++.
- Transports publics (abonnements ½ tarif, Mobilis et AG)

### Subventions octroyées en 2017



La Commission du Fonds communal d'encouragement pour le développement durable a octroyé les subventions suivantes :

- Mobilité : 42
- Assainissement : 8
- Capteurs solaires thermiques : 2
- Capteurs photovoltaïques : 9
- Chauffage : 1
- Formation : 0
- Analyse énergétique : 4
- Eléments naturels et paysagés : 0
- Appareils ménagers : 10
- Transports publics : 185



## Cité de l'énergie



Labellisée Cité de l'énergie depuis 2015, la Ville d'Ecublens oriente ses activités vers un développement urbain durable. Elle cherche ainsi à réduire ses besoins en énergie, à lutter contre l'épuisement des ressources naturelles et, par conséquent, à limiter son empreinte écologique.

Afin d'agir concrètement en ce sens, un plan d'action, basé sur le programme de politique énergétique validé par la Municipalité et structuré autour d'un catalogue commun à toutes les Cités de l'énergie, définit clairement les objectifs à atteindre et les différentes étapes de réalisation.

## Développement du territoire

### Chauffage à distance

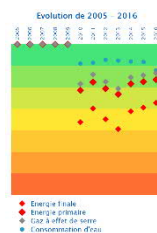


Les premières études menées par la Romande Energie, dans l'optique de mettre en service un réseau de chauffage à distance (CAD), ont permis d'identifier des secteurs présentant des potentiels de récupération de chaleur perdue. Ainsi la zone industrielle située au nord-ouest de la Commune pourrait constituer un point clé pour l'installation d'une centrale CAD. Les études se poursuivent dans cette direction

et seront prises en compte lors de l'élaboration de la planification énergétique territoriale.

## Bâtiments et installations de la collectivité

### Comptabilité énergétique



Dans sa volonté d'agir contre le gaspillage, la Commune assure un contrôle systématique des quantités d'eau et d'énergie consommées.

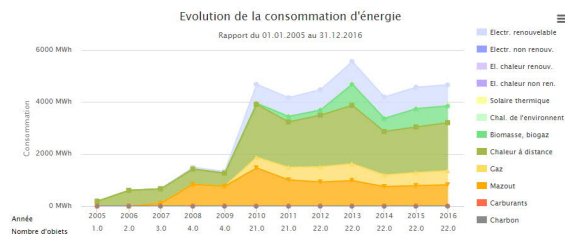
Ainsi, les agents d'exploitation des bâtiments travaillent, depuis 2014, en étroite collaboration avec l'association Energo dans le but de réduire significativement l'ensemble des consommations (électriques, thermiques et hydriques). Ils sont chargés d'introduire, via la plateforme en ligne Energostat, les données de consommation hebdomadaire de leurs bâtiments. Ce système de contrôle des consommations permet d'identifier rapidement toute forme de dysfonctionnement (fuite d'eau, installations techniques surconsommatrices, usage des équipements mal approprié, etc.) et de pouvoir y remédier au plus vite.

En complément, chacun d'entre eux a suivi une formation personnalisée, adaptée aux spécificités du site et destinée à les rendre autonomes face à toute situation inhabituelle pouvant survenir sur leurs installations techniques.

Les efforts menés en ce sens ont permis de réduire la demande en chaleur de près de 10 % par rapport à 2014 (patrimoine administratif).

En parallèle, les données annuelles de consommation (eau et énergie) sont analysées via la plateforme en ligne EnerCoach qui est complémentaire à Energo.

Pour rappel, EnerCoach est un logiciel web mis à disposition gratuitement par SuisseEnergie pour les communes. Il permet d'évaluer les performances énergétiques des bâtiments, de les comparer entre elles afin d'établir des priorités de rénovation et de mettre en évidence des tendances sur plusieurs années.



Extrait rapport EnerCoach : évolution de la consommation d'énergie pour le patrimoine administratif

## Approvisionnement

### Solaire photovoltaïque



En service depuis 2015, l'installation située sur la toiture du collège de la Coquerellaz permet de produire du courant qui est, par la suite, injecté dans les réseaux électriques des Services industriels de Lausanne (SIL).



Installation photovoltaïque Coquerellaz : production mensuelle d'électricité (MWh) pour l'année 2017

L'installation a permis de produire une énergie électrique égale à 268.25 MWh depuis sa mise en service et 92.16 MWh cette année, soit l'équivalent de la consommation annuelle de plus de 25 familles, considérant qu'un ménage vaudois composé de 4 personnes consomme en moyenne 3.5 MWh /an.

## Communication et coopération

### Partenariat éco-entreprise



Un projet pilote de partenariat a été mené avec les entreprises implantées sur le territoire, en vue d'agir ensemble dans le sens d'un développement durable.

Ainsi, plus d'une vingtaine d'entreprises sélectionnées afin de constituer un panel représentatif de l'ensemble des institutions implantées sur le territoire ont été contactées pour participer à l'étude. Une quinzaine d'entre elles ont accepté de prendre part au projet élaboré autour de trois ateliers d'échange et d'un questionnaire d'autoévaluation. Une dizaine d'entreprises ont répondu au questionnaire basé sur l'étude de leurs systèmes de gestion de l'énergie, de la mobilité et des déchets. Ces rencontres ont permis d'engager le dialogue avec les entreprises et d'amorcer des synergies interentreprises.

Suite à la réalisation des trois premiers ateliers, une quatrième séance, sans les entreprises, s'est déroulée dans le but de mettre autour de la table des représentants d'organisations faitières (Canton, Confédération, association Cité de l'énergie, etc.) et d'autres communes labellisées, afin de réfléchir au devenir de ce projet.

A noter que cette étude a été subventionnée par l'Office fédéral de l'énergie (OFEN) à hauteur de Fr. 5'000.-.



Extrait de la plateforme en ligne d'autoévaluation des entreprises : vision d'ensemble

## Energyday2017



Pour la troisième fois, la Commune a participé à la journée nationale pour les économies d'électricité domestiques. Elle a organisé une opération spéciale le samedi 28 octobre au Centre commercial d'Ecublens, qui consistait à vendre des prises connectées à un prix de lancement de Fr. 10.- l'unité au lieu de Fr. 39.-. L'offre a très bien fonctionné puisque la totalité du stock constitué (un peu plus de 140 prises) a été écoulé plus vite que prévu.

Pour mémoire, l'energyday est une campagne nationale lancée en 2006 et relayée à l'échelle locale par des entreprises, des organisations ou des institutions publiques. L'évènement se déroule chaque année dans une volonté commune d'inciter chacun d'entre nous à agir sur sa propre consommation d'électricité.

Pour mémoire, l'energyday est une campagne nationale lancée en 2006 et relayée à l'échelle locale par des entreprises, des organisations ou des institutions publiques. L'évènement se déroule chaque année dans une volonté commune d'inciter chacun d'entre nous à agir sur sa propre consommation d'électricité.

Cette année, le mot d'ordre était « par petites touches, on peut faire de grandes choses » et l'objet emblématique choisi pour appuyer l'idée était une prise électrique connectée. Celle-ci permet, via une application mobile, d'allumer ou éteindre les appareils branchés, de programmer des plages horaires de fonctionnement et ce, même à distance. En outre, la prise est capable d'enregistrer les données de consommation ce qui permet, d'une part, de mettre en évidence le type d'appareils surconsommateurs et, d'autre part, nos habitudes les plus énergivores ; et, le cas échéant, d'agir pour en contrebalancer les effets.



Prise électrique connectée capable d'allumer ou d'éteindre les appareils asservis via une application mobile

## Rencontre coordinateurs Cité de l'énergie



En mars dernier, la journée de formation Cité de l'énergie, pilotée par la société Bio-Eco, s'est déroulée à Ecublens sur le site de l'Ecole polytechnique fédérale de Lausanne. La Commune et le Service en charge du développement durable de l'EPFL, Campus Durable, ont collaboré pour organiser l'évènement.

Le thème de cette rencontre était le financement de la transition énergétique : investir aujourd'hui pour économiser demain !

Après l'intervention de Mme Danièle Petoud, Municipale, pour ouvrir la séance, deux collaborateurs du Service ont présenté le fonctionnement du Fonds d'encouragement communal pour le développement durable en tant que mesures incitatives du changement.



Rencontre des coordinateurs Cité de l'énergie le 30 mars à l'EPFL

SECTION « EPURATION DES EAUX »

Le territoire de la Commune d'Ecublens est composé de 3 bassins versants qui sont rattachés à trois STEP différentes :

- bassin Vidy Lausanne (STEP de Vidy) ;
- bassin Morges ERM (STEP de Morges) ;
- bassin Bussigny (STEP de Bussigny).

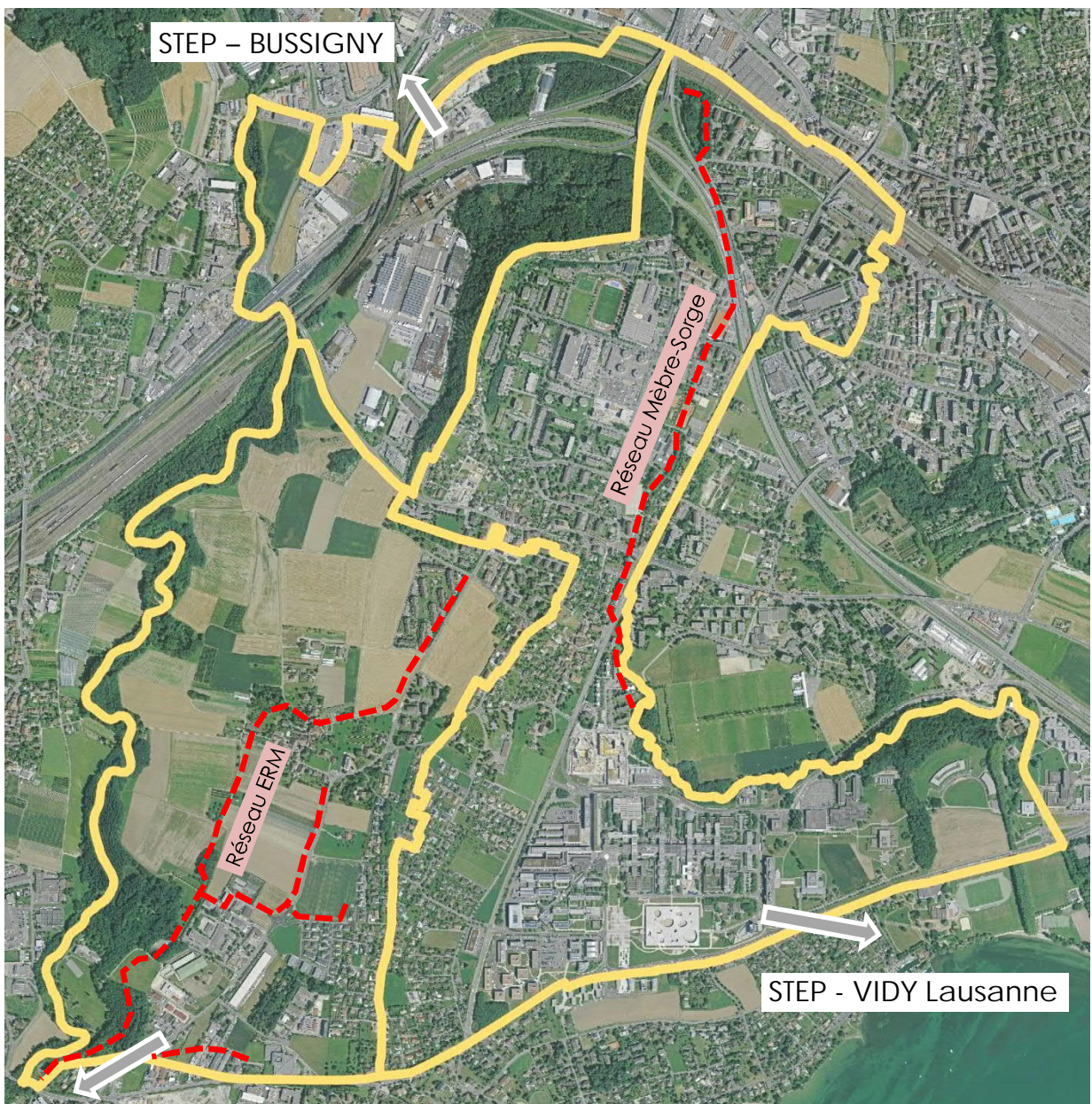
Descriptif des réseaux du PGEE

Ces bassins versants comportent des collecteurs communaux et intercommunaux, selon la répartition suivante :

Le réseau communal d'Ecublens, 55 km de collecteurs d'eaux claires (EC) et d'eaux usées (EU) cumulés.

Le réseau ERM Morges (association intercommunale), 3.7 km de collecteurs d'eaux usées.

Le réseau Mèbre-Sorge (entente intercommunale), 3.2 km de collecteurs d'eaux usées.



STEP – ERM Morges

### Représentation associations et ententes – Coordination intercommunale – Collabora- tion interservices

La section épuration participe (ou est représentée) aux assemblées/séances suivantes :

- CISTEP « Commission intercommunale de la station d'épuration des eaux usées de Vidy ».
- ERM « Association intercommunale pour l'épuration des eaux usées de la région morgienne ».
- Station d'épuration de Bussigny.
- Mèbre-Sorge « Entente intercommunale Mèbre-Sorge ».
- PREE « Plan régional d'évacuation des eaux de la Chamberonne ».
- Intercommunales de l'Ouest lausannois afin de planifier les travaux avec les gestionnaires communaux et les services industriels (Services du gaz et des eaux de Lausanne, SIE SA, Swisscom, etc.).
- Interservices (Services des travaux, de l'urbanisme et Police de l'Ouest lausannois) afin de coordonner les travaux communaux.

### Représentation du Maître de l'ouvrage

La section épuration des eaux a représenté la Commune d'Ecublens en tant que Maître de l'ouvrage pour l'étude et la réalisation des projets suivants :

Avenue du Tir-Fédéral – RC 82

- Réfection des ouvrages de récolte des EC en surface (grilles, gueulards, couvercles).

Chemin de la Colline

- Réfection des ouvrages de récolte des EC en surface.

Déversoir de la forêt

- Mise en conformité du déversoir d'orage.

Chemin de Prévenoge

- Mise en conformité des regards EU-EC pour limiter les déversements d'eaux usées dans les eaux claires.

- Rehausse des regards et modification des ouvrages de récolte des EC.

### Projets en cours et études préliminaires

STEP de Bussigny – Déviation des EU sur l'ERM

- Validation au Conseil communal du crédit d'étude pour la déviation des EU sur le réseau Echandens – Morges ERM.

Route cantonale 1 (RC 1a)

- Poursuite du dossier avec le Canton pour le déplacement du collecteur EC communal.

Avenue du Tir-Fédéral – Triaudes

- Projet de mise en conformité du raccordement d'un collecteur d'eaux claires de récolte des eaux de route.

Sorge – Voûtage n° 4

- Etude de la capacité hydraulique et contrôle des raccordements des eaux claires.

STEP Vidy Lausanne

- Participation à l'étude de la nouvelle clé de répartition des coûts d'épuration des eaux.

### Entretien et petites interventions

Réfection de regards, couvercles, grilles et ouvrages d'épuration

- Chemin du Croset.
- Chemin des Loyes.
- Route du Bois.

Entretien, curage et visionnage caméra

- Entretien des sacs de route (zone sud).
- Campagne de curage et de visionnage caméra des collecteurs (7.5 km).

Fraisage

- Petits tronçons obstrués par du calcaire ou des racines.



Avant fraisage, calcaire



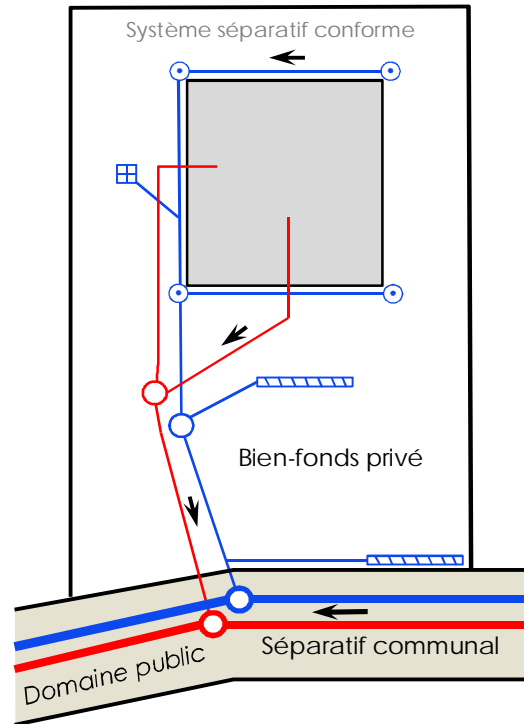
Après fraisage

**Contrôle du séparatif des biens-fonds privés**

La section épuration procède au contrôle des raccordements en séparatif des collecteurs privés (nouvelles et anciennes constructions).

Le système séparatif des collecteurs consistant à séparer les eaux claires des eaux usées se divise en deux catégories :

- le système séparatif communal, qui est achevé ;
- le système séparatif des biens-fonds privés, qui est inachevé.



Collecteurs communaux

- Eau claire (pluviales)
- Eau usées (sanitaires)

Collecteurs privés / ouvrages

- Eau claire      ⊙ Chéneau
- Eau usées      ▨ Grille

**Contrôles annuels du système séparatif des biens-fonds privés**

Réalisés par la section épuration :

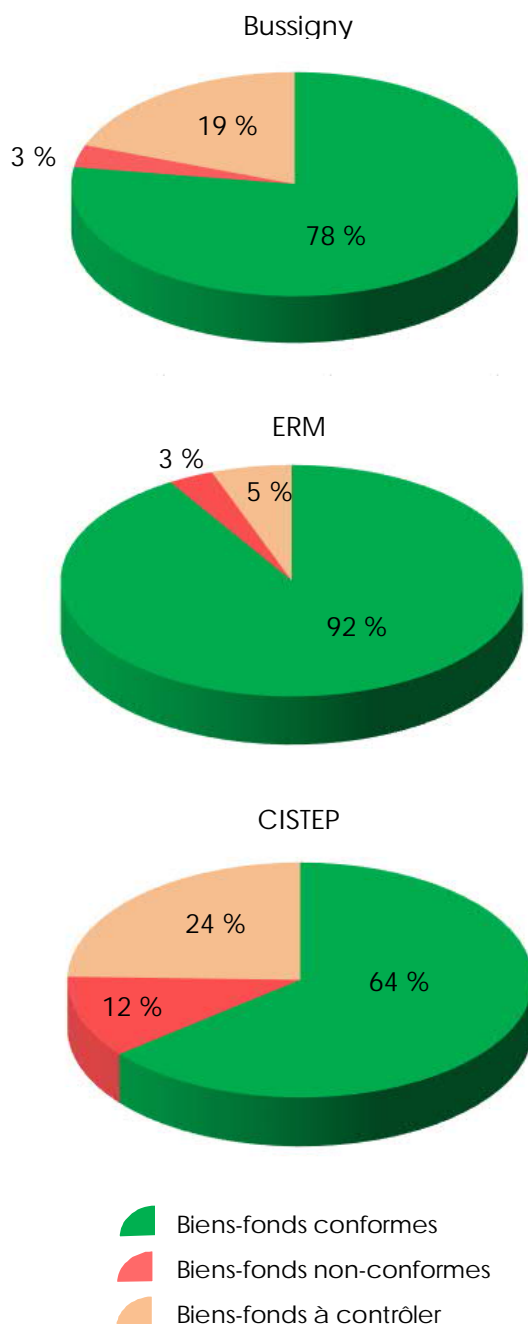
- Nouveaux bâtiments : 4
- Anciens bâtiments : 13
- Sous-total : 17 contrôles

Réalisés par un bureau externe :

- Nouveaux bâtiments : -
- Anciens bâtiments : 5
- Sous-total : 5 contrôles

Biens-fonds contrôlés en 2017 : 22

Etat d'avancement du séparatif des biens-fonds privés



Suivi et mise à jour du PGEE informatique

- Construction, dessin et saisie d'attributs pour les nouveaux chantiers (communaux et privés).
- Relevés GPS et report des ouvrages communaux existants afin d'améliorer leur précision planimétrique.
- Report des informations recueillies lors des campagnes de curage/TV.

SECTION  
« ADMINISTRATION DES SALLES  
ET MANIFESTATIONS »

La section est chargée de la gestion des locations de salles (conférences, gymnastique, musique et grande salle), la coordination interservices lors de manifestations, ainsi que la sécurisation des accès aux bâtiments communaux.

Locations des salles communales

La centralisation des opérations de location des salles (conférences, gymnastique, piscine) a permis d'optimiser la répartition des salles mises à disposition des sociétés locales et associations, sans réduire les heures utiles d'entraînement. Les actions suivantes ont été entreprises :

- Contact avec les comités et plus particulièrement les responsables techniques des « grandes » sociétés.
- Planification plus détaillée et optimisation de l'occupation.
- Planification des réservations de salles par le biais du programme Citiloc.
- Centralisation de la gestion et de la distribution des clés.

Contrat de baux

- Suite à un recensement des locaux communaux, des contrats de prêt à usage ont été élaborés et les baux mis à jour.

Gestion des salles

Nombre de locations effectives, hors occupation scolaire, effectuées durant cette année :

• Coquerellaz	
- Salle de gymnastique	300
- Salle de rythmique	468
• Saturne	
- Salle de gymnastique	263
• Epenex	
- Salle de gymnastique	268
• Croset	
- Salle de gymnastique	271
• Pluton	
- Salle de gymnastique	325
- Piscine	449



- Centre socioculturel (CSCE)
  - Salle de conférences Federer 142
  - Salle de conférences Apothéloz 258
  - Salle de conférences Recordon 208

#### Directives d'utilisation des bâtiments et des salles

##### Salles de gymnastique/piscine

- Révision et adaptation des Directives d'utilisation des salles de gymnastique.
- Création des Directives d'utilisation de la piscine Pluton.

##### Bâtiment du CSCE

- Création de Règles d'utilisation du Centre socioculturel.

##### Salles de conférences du CSCE

- Révision et adaptation des Directives d'utilisation des salles du Centre socioculturel.

#### Gestion des manifestations

42 manifestations ont nécessité l'intervention de cette section en 2017 dont :

##### Manifestations communales

- Journée suisse des archives.
- Fête nationale.
- Ecublens fête le terroir.
- Journée remise du label « Commune en santé ».
- Semaine de la mobilité.

##### Manifestations des sociétés locales et associations (quelques exemples)

- Fête interculturelle.
- Fête de la musique.
- Fête de printemps.
- Graines de foot.
- Soirée démonstrations de gymnastique.
- Tournoi de pétanque.
- Tournoi de volley-ball.
- 75<sup>e</sup> anniversaire du Billard.
- Fête au Motty.

Ainsi que diverses manifestations privées pour lesquelles la section a apporté son soutien pour le prêt de matériel.

De par la diversité des manifestations (communales, sociétés/associations, privées), le degré d'implication peut varier mais les actions suivantes sont entreprises :

- Réception du formulaire de « Demande de prestations » concernant le matériel et les prestations.
- Contrôle de la demande et vérification de la disponibilité du matériel.
- Coordination entre les différents services communaux (Service des travaux, Service des bâtiments et éventuellement prestataires externes).
- Contrôle de l'application des exigences en matière de sécurité « protection incendie » émise par l'ECA.
- Réception du matériel et contrôle de son état.
- Etablissement d'un état des lieux (état du local ou de la place).

#### Gestion électronique des accès

- Participation à l'extension du plan de fermeture des bâtiments communaux par cylindres électroniques (Hôtel de Ville – Sempa Coquerellaz – Collège Coquerellaz).
- Programmation des clés en fonction des réservations.
- Gestion du système « Online » de contrôle d'accès permettant l'ouverture des portes selon les activités culturelles et sportives au CSCE et salles de gymnastique, en dehors des horaires officiels.
- Constante évolution du système d'accès sécurisés des bâtiments communaux.

##### Répartition des systèmes d'accès :

- 34 accès système électronique « Online ».
- 70 accès système « Offline ».

#### Surveillance/Société de sécurité

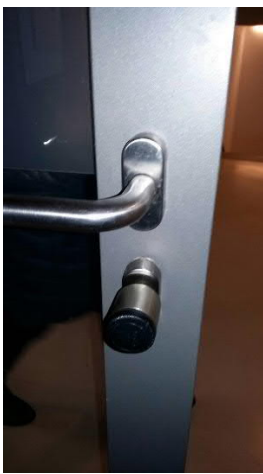
Assurer une surveillance du CSCE lors d'événements en dehors des heures officielles d'ouverture et lors d'activités ou manifestations.

- Planification des interventions avec la société de surveillance.
- Prise en compte des rapports de surveillance.

- Collaboration et adaptation avec les différentes structures.



Contrôle d'accès Kaba



Cylindre de porte Kaba



Lecteur de mise à jour Kaba

Yolan Menoud,  
Chef du Service des bâtiments,  
épuration des eaux et  
développement durable

◆◆◆◆◆